

**Dalies 110 kV elektros
perdavimo oro linjas
Griškonyš – Varėna,
planuojamos Alytaus
rajono savivaldybės
teritorijoje, inžinerinės
infrastruktūros vystymo
planas**



SPRENDINIŲ KONKRETIZAVIMAS



Planavimo organizatorius	Alytaus rajono savivaldybės administracijos direktorius
Planavimo iniciatorius	LITGRID AB
Plano rengėjas	UAB „KELPROJEKTAS“
Sutarties pavadinimas	Inžinerinės infrastruktūros vystymo planų, SPAV, PAV dokumentų parengimo ir servitutų bei specialiųjų žemės naudojimo sąlygų nustatymo paslaugos
Teritorijų planavimo dokumento pavadinimas	Dalies 110 kV elektros perdavimo oro linijos Griškonys – Varėna, planuojamos Alytaus rajono savivaldybės teritorijoje, inžinerinės infrastruktūros vystymo planas
Projekto Nr.	U-1445
Teritorijų planavimo rūšis	Inžinerinės infrastruktūros vystymo planas
Rengimo etapas	Bendrųjų sprendinių formavimas
Byla	5 TOMAS
Metai	2021 m.

Įmonė	Pareigos	Vardas, pavardė	Atestato Nr.	Parašas
-------	----------	-----------------	--------------	---------

**DALIES 110 kV ELEKTROS PERDAVIMO ORO LINIJOS GRIŠKONYS – VARĖNA, PLANUOJAMOS
ALYTAUS RAJONO SAVIVALDYBĖS TERITORIJOJE, INŽINERINĖS INFRASTRUKTŪROS VYSTYMO PLANO
SUDĖTIS**

I TOMAS	ESAMOS BŪKLĖS ĮVERTINIMAS
II TOMAS	BENDRŲJŲ SPRENDINIŲ FORMAVIMAS (KONCEPCIJA)
III TOMAS	STRATEGINIO PASEKMIŲ APLINKAI VERTINIMO APIMTIES NUSTATYMO DOKUMENTAS
IV TOMAS	STRATEGINIO PASEKMIŲ APLINKAI VERTINIMO ATASKAITA
V TOMAS	SPRENDINIŲ KONKRETIZAVIMAS
VI TOMAS	VISUOMENĖS DALYVAVIMO ATASKAITA

AIŠKINAMASIS RAŠTAS

TEKSTE NAUDOJAMOS SANTRUMPOS

Santrumpa	Santrumpos išaiškinimas
AB	Akcinė bendrovė
Bendrovė	LITGRID, AB
EES	Elektros energetikos sistema
EPL	Elektros perdavimo linija
ESO	AB „Energijos skirstymo operatorius“
KPD	Kultūros paveldo departamentas prie Kultūros ministerijos
KET	Kontinentinės Europos tinklas (angl. <i>European Continental Network</i>)
KL	Kabelių linija
LAKD	Lietuvos automobilių direkcija prie Susisiekimo ministerijos
OL	Oro linija
PAV	Poveikio aplinkai vertinimas
Plėtros planas	Lietuvos elektros energetikos sistemos 400–110 kV tinklų plėtros planas 2019-2028 m.
PSO	Perdavimo sistemos operatorius
SAZ	Sanitarinės apsaugos zona
SPAV	Strateginis pasekmių aplinkai vertinimas
Specialiosios žemės naudojimo sąlygos	Specialiosios žemės naudojimo sąlygos, patvirtintos Lietuvos Respublikos Specialiųjų žemės naudojimo sąlygų įstatymu
Vystymo planas	Dalies 110 kV elektros perdavimo oro linijos Griškonys – Varėna, planuojamos Alytaus rajono savivaldybės teritorijoje, inžinerinės infrastruktūros vystymo planas
TP	Transformatorių pastotė
VAZ	Vandenvietės apsaugos zona

TURINYS

1	IVADAS	7
1.1	Bendrieji duomenys	7
1.2	Planavimo tikslai	7
1.3	Planavimo uždaviniai.....	7
1.4	Inžinerinės infrastruktūros vystymo plano rengimo etapai	8
1.5	Inžinerinės infrastruktūros vystymo plano koncepcijos rengimas	8
1.6	Strateginis pasekmių aplinkai vertinimas	8
1.7	TPDRIS.....	8
1.8	Vystymo plano sprendiniai galiojančių teritorijų planavimo dokumentų kontekste	9
2	SPRENDINIŲ KONKRETIZAVIMAS	13
2.1	Inžinerinės infrastruktūros sprendiniai	13
2.2	Planuojamos EPL susikirtimas su esamais inžinerinės infrastruktūros ir susisiekimo komunikacijų objektais.....	15
3	Poveikis visuomenės sveikatai	19
3.1	Artimiausia gyvenamoji apinka	19
3.2	Jonizuojančioji ir nejonizuojančioji (elektromagnetinė) spinduliuotė	21
3.3	Vibracija	21
3.4	Triukšmo poveikis sveikatai.....	21
3.5	Oro taršos šaltiniai ir išmetami teršalai	22
4	GAMTINĖS APLINKOS IR KULTŪROS PAVEDO APSAUGA.....	23
4.1	Saugomos teritorijos	23
4.2	Biologinės įvairovės apsauga	23
4.3	Nekilnojamasis kultūros paveldas	25
4.4	Kraštovaizdžio apsauga.....	27
4.5	Žemės gelmių ištekliai	30
4.6	Paviršiniai vandenys.....	32
4.7	Miško žemės pavertimas kitomis naudmenomis	33
5	VISUOMENĖS POREIKIAMS NAUDOJAMOS TERITORIJOS POREIKIO, APSAUGOS ZONŲ IR SERVITUTŲ NUSTATYMAS.....	36
5.1	Inžinerinės infrastruktūros vystymo plano sprendiniai įgyvendinant Griškonų TP teritorijos plėtrą...36	
5.2	Planuojamos EPL apsaugos zonos ir planuojami servitutai	36

1 ĮVADAS

1.1 Bendrieji duomenys

Rengiamo teritorijų planavimo dokumento pavadinimas: Dalies 110 kV elektros perdavimo oro linijos Griškonys – Varėna, planuojamos Alytaus rajono savivaldybės teritorijoje, inžinerinės infrastruktūros vystymo planas (toliau – Vystymo planas).

Planavimo pagrindas:

- Alytaus rajono savivaldybės tarybos sprendimas 2020 m. birželio 23 d. sprendimas Nr. K-125 „Dalies 110 kV elektros perdavimo oro linijos Griškonys – Varėna, esančios Alytaus rajono savivaldybės teritorijoje, inžinerinės infrastruktūros vystymo plano rengimo“;
- Alytaus rajono savivaldybės tarybos sprendimas 2021 m. balandžio 22 d. sprendimas Nr. K-72 „Dėl „Dalies 110 kV elektros perdavimo oro linijos Griškonys – Varėna, esančios Alytaus rajono savivaldybės teritorijoje, inžinerinės infrastruktūros vystymo plano rengimo“ pakeitimo“;
- Alytaus rajono savivaldybės administracijos direktoriaus 2020 m. liepos 10 d. įsakymu Nr. D1-708 „Dalies 110 kV elektros perdavimo oro linijos Griškonys – Varėna, esančios Alytaus rajono savivaldybės teritorijoje, inžinerinės infrastruktūros vystymo planas darbų programos patvirtinimo“ patvirtinta planavimo darbų programa ir Alytaus rajono savivaldybės administracijos direktoriaus įsakymu Nr. D1-398 2021 m. balandžio 26 d. patikslinta planavimo darbų programa;
- Teritorijų planavimo proceso inicijavimo sutartis Nr. SUT-612, sudaryta 2020 m. liepos 9 d.

Teritorijų planavimo dokumento rūšis: Inžinerinės infrastruktūros vystymo planas.

Teritorijų planavimo lygmuo: Vietovės lygmens specialusis planas.

Planavimo organizatorius: Alytaus rajono savivaldybės administracijos direktorius, Pulko g., 62135 Alytus, tel. (8 315) 55 533, el. p. info@arsa.lt, interneto svetainė www.arsa.lt.

Planavimo iniciatorius: LITGRID AB, Karlo Gustavo Emilio Manerheimo g. 8, LT-05131 Vilnius, tel. (8 707) 02171, el. paštas info@litgrid.eu, interneto svetainė www.litgrid.eu.

Teritorijų planavimo dokumento rengėjas: UAB „Kelprojektas“, Žalgirio g. 90, LT-09303 Vilnius, tel. (8 5) 261 9024, el. paštas info@kelprojektas.lt, www.kelprojektas.lt.

1.2 Planavimo tikslai

1. užtikrinti patikimą elektros energijos tiekimą pietryčių Lietuvos elektros energijos vartotojams, įgyvendinant strateginį Baltijos šalių energetikos projektą, „Sinchronizacija su kontinentinės Europos tinklais“;
2. nustatyti tinkamiausią 110 kV EPL Griškonys – Varėna trasą, užtikrinant darnią elektros perdavimo tinklų plėtrą, ir rezervuoti teritorijas planuojamai oro linijai tiesti;
3. numatyti elektros energijos tinklų inžinerinės infrastruktūros plėtrai reikalingas teritorijas ir sudaryti sąlygas šios infrastruktūros darniai plėtrai.

1.3 Planavimo uždaviniai

1. nustatyti tinkamiausią 110 kV EPL Griškonys – Varėna trasą, užtikrinant darnią elektros perdavimo tinklų plėtrą;
2. numatyti elektros perdavimo oro linijos apsaugos zonas, nurodyti teritorijas kuriose taikomos specialiosios žemės naudojimo sąlygos;
3. numatyti elektros tinklams funkcionuoti reikalingus servitutus (teisė tiesti, aptarnauti ir naudoti požemines, antžemines komunikacijas);
4. vadovaujantis Planų ir programų strateginio pasekmių aplinkai vertinimo tvarkos aprašo, patvirtinto Lietuvos Respublikos Vyriausybės 2004 m. rugpjūčio 18 d. nutarimu Nr. 967 „Dėl Planų ir programų strateginio pasekmių aplinkai vertinimo tvarkos aprašo patvirtinimo“, nustatyta tvarka atlikti strateginį pasekmių aplinkai vertinimą (toliau – SPAV) – ekonominiu, aplinkos apsaugos ir socialiniu aspektais išanalizuoti Plano koncepcijos alternatyvas ir nustatyti optimalius sprendinius, kurių pagrindu bus rengiami konkretūs Plano sprendiniai;

5. nustatyti konkrečius žemės sklypus (ar jų dalis), kuriuos numatoma naudoti visuomenės poreikiams, numatyti, kad paimama privati ir (ar) perduodama valstybinė žemė bus pertvarkoma suformuojant atskirą sklypą, kuris bus naudojamas visuomenės poreikiams, ir parengti sprendinius, kurių reikia sprendimui dėl šios žemės paėmimo visuomenės poreikiams procedūros inicijuoti Lietuvos Respublikos žemės įstatymo nustatyta tvarka;
6. planuojamoje teritorijoje nustatyti tikslus miško naudmenų, paverčiamų kitomis naudmenomis, plotus, gauti Valstybinės miškų tarnybos prie Aplinkos ministerijos kompensacijos už miško naudmenų pavertimą kitomis naudmenomis skaičiavimus ir parengti sprendinius, kurių reikia sprendimui dėl leidimo miško naudmenas paversti kitomis naudmenomis priimti Miško žemės pavertimo kitomis naudmenomis ir kompensavimo už miško žemės pavertimą kitomis naudmenomis tvarkos aprašo, patvirtinto Lietuvos Respublikos Vyriausybės 2011 m. rugsėjo 28 d. nutarimu Nr. 1131 „Dėl Miško žemės pavertimo kitomis naudmenomis ir kompensavimo už miško žemės pavertimą kitomis naudmenomis tvarkos aprašo patvirtinimo ir kai kurių Lietuvos Respublikos Vyriausybės nutarimų pripažinimo netekusiais galios“, nustatyta tvarka;
7. valstybinės reikšmės miškų plotų schemų rengimo tvarkos aprašo, patvirtinto Lietuvos Respublikos Vyriausybės 2007 m. gruodžio 19 d. nutarimu Nr. 1369 „Dėl Valstybinės reikšmės miškų plotų schemų rengimo tvarkos aprašo patvirtinimo“, nustatyta tvarka organizuoti valstybinės reikšmės miškų plotų schemos planuojamoje teritorijoje patikslinimą;
8. parengti koncepciją, kuriai raštu turi pritarti planavimo organizatorius; supažindinti su koncepcija visuomenę.

1.4 Inžinerinės infrastruktūros vystymo plano rengimo etapai

Vystymo plano rengimo etapai - parengiamasis, rengimo ir baigiamasis.

1.5 Inžinerinės infrastruktūros vystymo plano koncepcijos rengimas

Vystymo plano rengimo etape parengta koncepcija. Alytaus rajono savivaldybės administracija 2021 m. rugsėjo 9 d. raštu Nr. (3.19)K26-3910 „Dėl pritarimo Dalies 110 kV elektros perdavimo oro linijos Griškonys – Varėna, esančios Alytaus rajono savivaldybės teritorijoje, inžinerinės infrastruktūros vystymo plano koncepcijai“ pritarė III planuojamos teritorijos plėtros koncepcijos alternatyvai ir nurodė jos pagrindų rengti sprendinių konkretizavimą.

1.6 Strateginis pasekmių aplinkai vertinimas

Vadovaujantis Planų ir programų strateginio pasekmių aplinkai vertinimo tvarkos aprašo, patvirtinto Lietuvos Respublikos Vyriausybės 2004 m. rugpjūčio 18 d. nutarimu Nr. 967 (2014 m. gruodžio 23 d. nutarimo Nr. 1467 redakcija), nustatyta tvarka atliktas strateginio pasekmių aplinkai vertinimas.

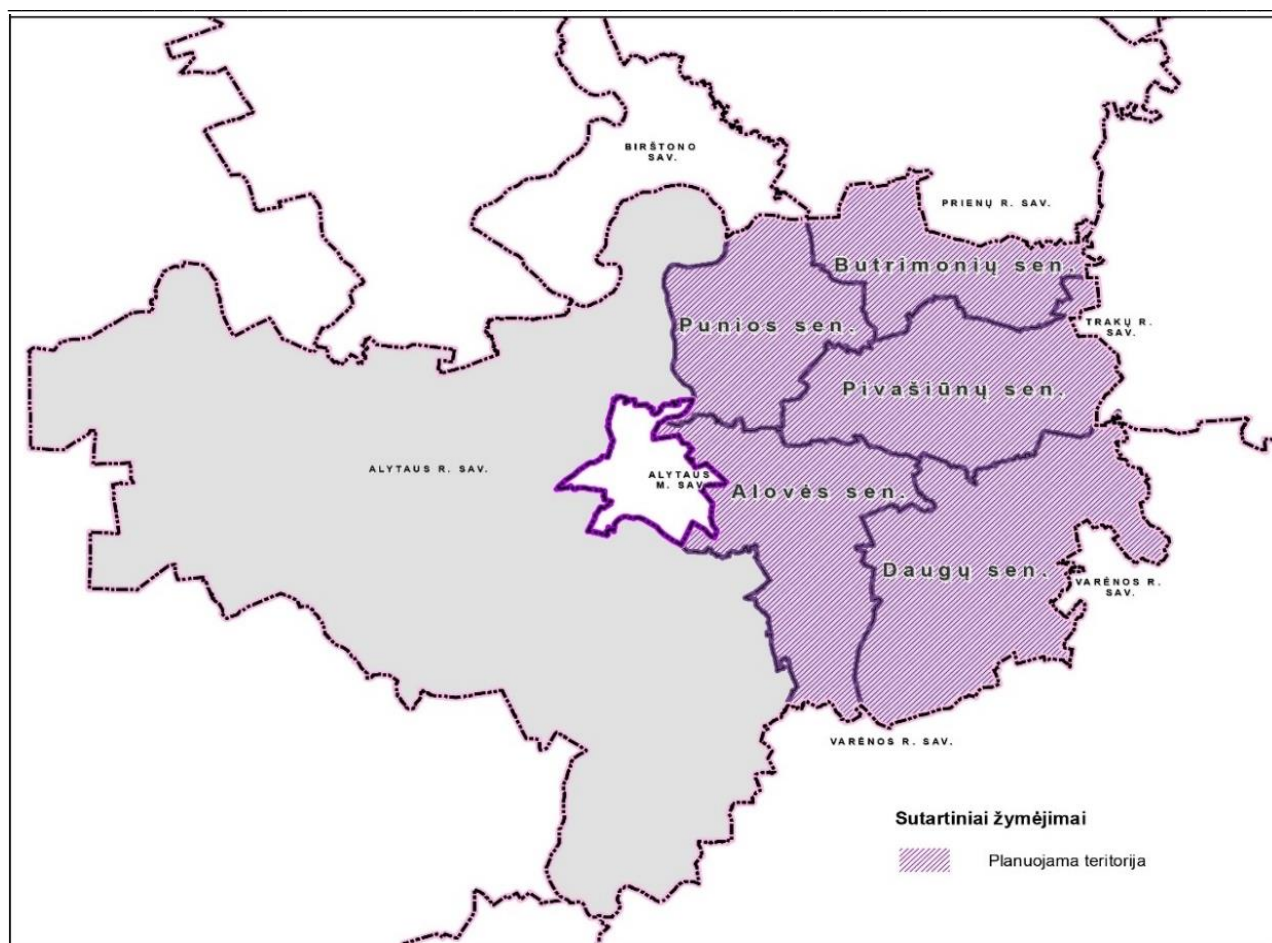
Alytaus rajono savivaldybės administracija 2021 m. rugsėjo 14 d. raštu Nr. (3.19)K26-3987 „Dėl Dalies 110 kV elektros perdavimo oro linijos Griškonys – Varėna, esančios Alytaus rajono savivaldybės teritorijoje, inžinerinės infrastruktūros vystymo plano strateginio pasekmių aplinkai vertinimo ataskaitos tvirtinimo ir derinimo subjektų išvadų įvertinimo“ patvirtino strateginio pasekmių aplinkai vertinimo ataskaitą.

1.7 TPDRIS

Teritorijų planavimo dokumento Lietuvos Respublikos teritorijų planavimo dokumentų rengimo ir teritorijų planavimo proceso valstybinės priežiūros informacinėje sistemoje www.tpdris.lt, TPD Nr. S-VT-33-20-595.

Nagrinėjama teritorija: Butrimonių sen., Punios sen., Pivašiūnų sen., Alovės sen., Daugų sen., esančios Alytaus rajono savivaldybėje.

Planuojama teritorija: Butrimonių sen., Pivašiūnų sen ir Daugų sen., esančios Alytaus rajono savivaldybėje planuojamos 110 kV elektros perdavimo oro linijos apsaugos zonos ribose ir transformatorių pastotės 110/35/10 kV Griškonių TP ir jos plėtrai reikalinga teritorija (toliau – planuojama teritorija).



1.1 pav. Nagrinėjamos teritorijos schema

1.8 Teritorijų planavimo sąlygos

Eil. Nr.	Institucijos pavadinimas	Planavimo sąlygų Nr.	Pastabos
1.	Lietuvos Respublikos aplinkos ministerija	EG161123 2020-11-27	
2.	Priešgaisrinės apsaugos ir gelbėjimo departamentas	REG163586 2020-12-22	
3.	Lietuvos geologijos tarnyba prie Aplinkos ministerijos	REG160603 2020-11-24	
4.	Kultūros paveldo departamentas prie Kultūros ministerijos	REG160670 2020-11-24	
5.	Valstybės įmonė Lietuvos Respublikos automobilių kelių direkcija	REG160066 2020-11-18	
6.	Nacionalinis visuomenės sveikatos centras prie Sveikatos apsaugos ministerijos	REG160967 2020-11-26	
7.	Nacionalinės žemės tarnyba prie Žemės ūkio ministerijos	REG160760 2020-11-25	
8.	Aplinkos apsaugos agentūra	Raštas Nr.(30.2)-A4E-.. 2020-12-..	Atsisakymas išduoti sąlygas
9.	Nemuno kilpų regioninio parko direkcija	Raštas Nr. (7,3,1)-V2-571 2020-12-28	Atsisakymas išduoti sąlygas
10.	Lietuvos kariuomenė	REG161250 2020-11-30	
11.	Viešoji įstaiga „Plačiajuostis internetas“	REG160028 2020-11-18	

Eil. Nr.	Institucijos pavadinimas	Planavimo sąlygų Nr.	Pastabos
12.	AB „LITGRID“	REG160512 2020-11-23	
13.	AB „Energijos skirstymo operatorius“	REG163457 2020-12-21	
14.	AB „Amber Grid“	REG161430 2020-12-01	

1.9 Vystymo plano sprendiniai galiojančių teritorijų planavimo dokumentų kontekste

Dalies 110 kV elektros perdavimo oro linijos Griškonys – Varėna, planuojamos Alytaus rajono savivaldybės teritorijoje, inžinerinės infrastruktūros vystymo plano tikslai ir uždaviniai neprieštaruoja Lietuvos Respublikos bendrojo plano ir atitinka Alytaus rajono savivaldybės teritorijos bendrojo plano ketimo sprendinius - nutiesti apie 50 km ilgio naują 110 kV elektros perdavimo liniją, sujungiančią transformatorių pastotę „Griškonys“ (Alytaus r. sav.) su transformatorių pastote „Varėna“ (Varėnos r. sav.) bei išplėsti Griškonio transformatorių pastotės teritoriją.

Lietuvos Respublikos teritorijos bendrasis planas, patvirtintas Lietuvos Respublikos Vyriausybės Seimo 2021 m. rugsėjo 29 d. nutarimu Nr. 789.

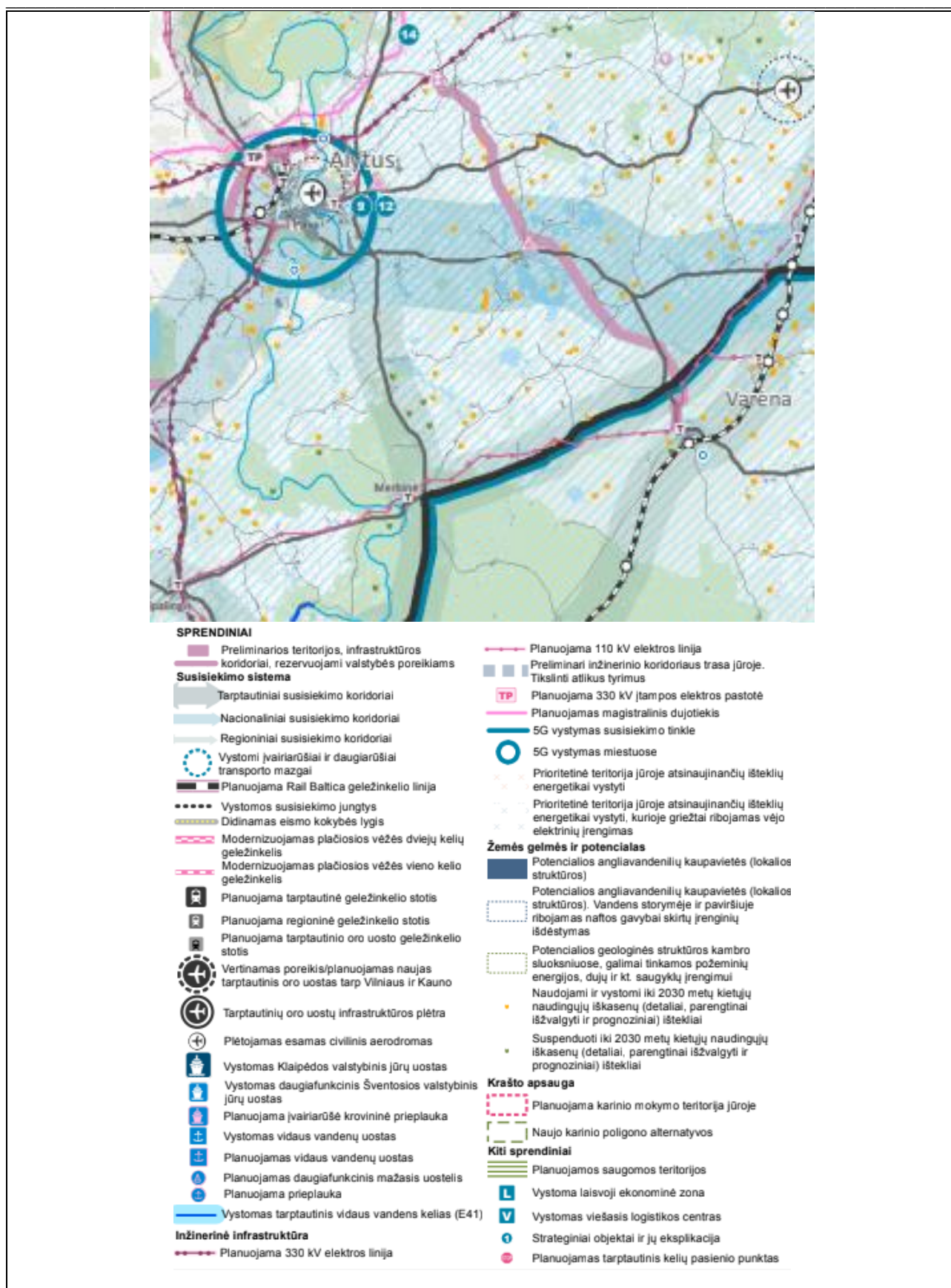
Lietuvos Respublikos teritorijos bendrojo plano keitimo sprendiniuose nustatomi valstybės prioritetai, vienas iš jų:

- integracija į Baltijos jūros regiono ir Europos sąjungos energijos tiekimo rinkas bei energijos vartojimo efektyvumas.

Inžinerinių sistemų vystymo sprendiniai:

- sujungti Lietuvos elektros energetikos sistemą su kontinentinės Europos elektros energetikos sistema darbui sinchroniniu režimu.

Lietuvos Respublikos teritorijos bendrojo plano penktame skirsnyje „Inžinerinės sistemos“ ir brėžinyje „Kompleksinė infrastruktūra ir teritorijų rezervavimas visuomenės poreikiams“ pateikti valstybės lygmeniu svarbiausi energetikos sistemos (elektros, šilumos ir gamtinių dujų) sprendiniai. Pagal teritorijų planavimo dokumento lygmenį apsiribojama Lietuvos energetikos sistemos sujungimo su kontinentinės Europos elektros energetikos sistemos ir atsinaujinančios energijos išteklių plėtojimo sprendiniais. 110 Kv elektros perdavimo linijų sprendiniai nėra valstybės lygmens teritorijų planavimo objektas, todėl planuojama trasa nėra grafiškai pažymėta Lietuvos Respublikos teritorijos bendrojo plano sprendiniuose ir detalizuojama žemesnio lygmens teritorijų planavimo dokumente – Vystymo plane. Rengiamo Vystymo plano tikslai ir uždaviniai neprieštaruoja rengiamo Lietuvos Respublikos teritorijos bendrojo plano keitimo sprendiniams.



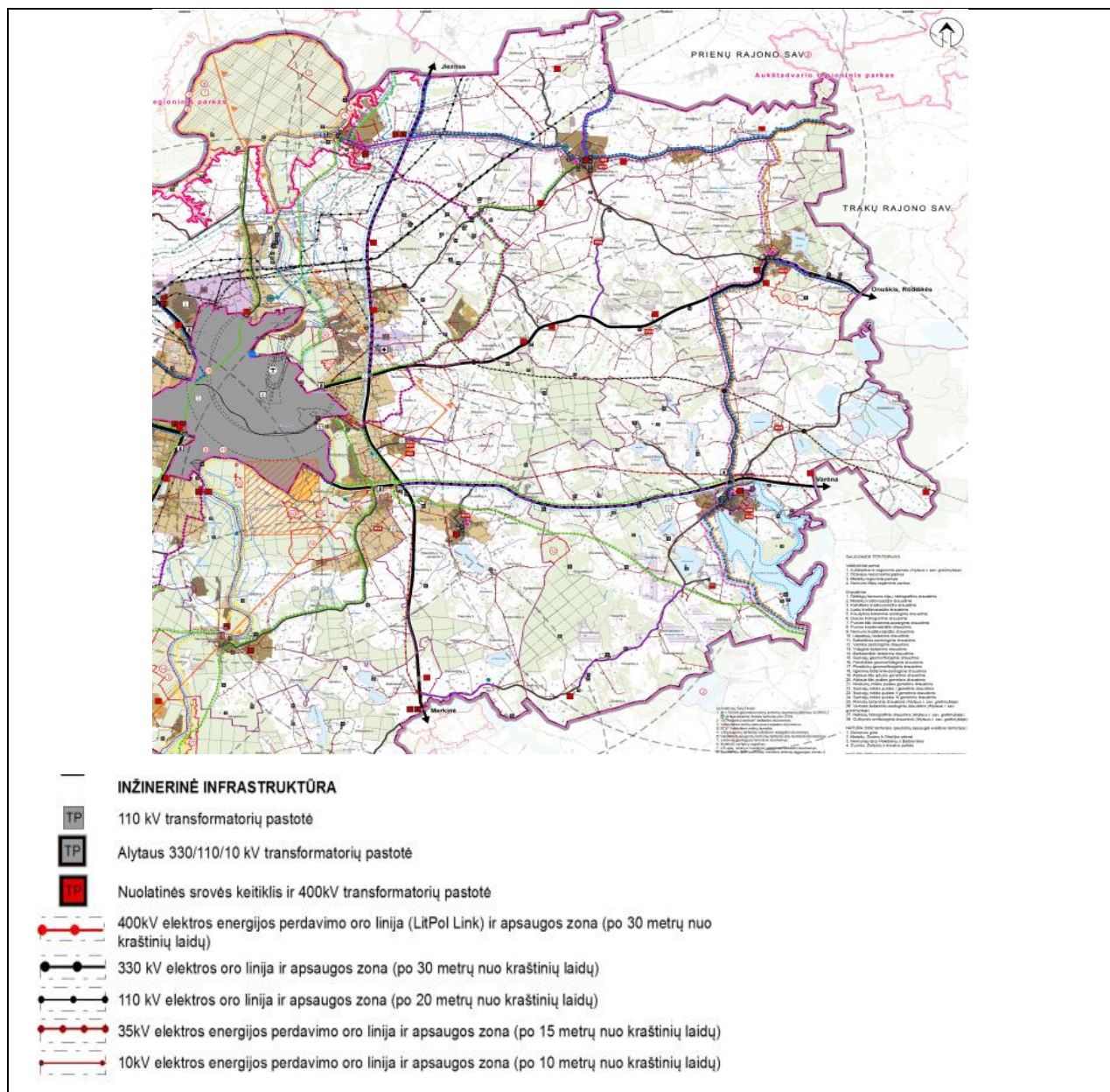
1..1 pav. Ištrauka iš Lietuvos Respublikos teritorijos bendrojo plano sprendinių brėžinio „Kompleksinė infrastruktūra ir teritorijų rezervavimas valstybės poreikiams“ (šaltinis: www.tpdri.lt)

Alytaus rajono savivaldybės teritorijos bendrojo plano keitimas, T00083993.

Alytaus rajono savivaldybės teritorijos bendrojo plano keitimo inžinerinės infrastruktūros elektros energijos tiekimo sprendiniuose truktūros sprendiniuose numatyta:

- Numatoma nutiesti apie 50 km ilgio naują 110 kV elektros perdavimo liniją, sujungiančią transformatorių pastotę „Griškonyš“ (Alytaus r. sav.) su transformatorių pastote „Varėna“ (Varėnos r. sav.) bei išplėsti Griškonių transformatorių pastotės teritoriją.

Alytaus rajono savivaldybės teritorijos bendrojo plano tekstinėje dalyje numatytas sprendinys leidžiantis įgyvendinti rengiamo Vystymo plano tikslus ir uždavinius. Bendrojo plano sprendiniuose išskirtos urbanistinės plėtros zonos, kurių išdėstymas įvertintas nustatant tinkamiausią 110 kV elektros perdavimo linijos Griškonyš – Varėna trasą.



1.9.2 pav. Ištrauka iš Alytaus rajono savivaldybės teritorijos bendrojo plano keitimo Susisiekimo ir inžinerinės infrastruktūros brėžinio (Šaltinis: www.tpdr.lt).

2 SPRENDINIŲ KONKRETIZAVIMAS

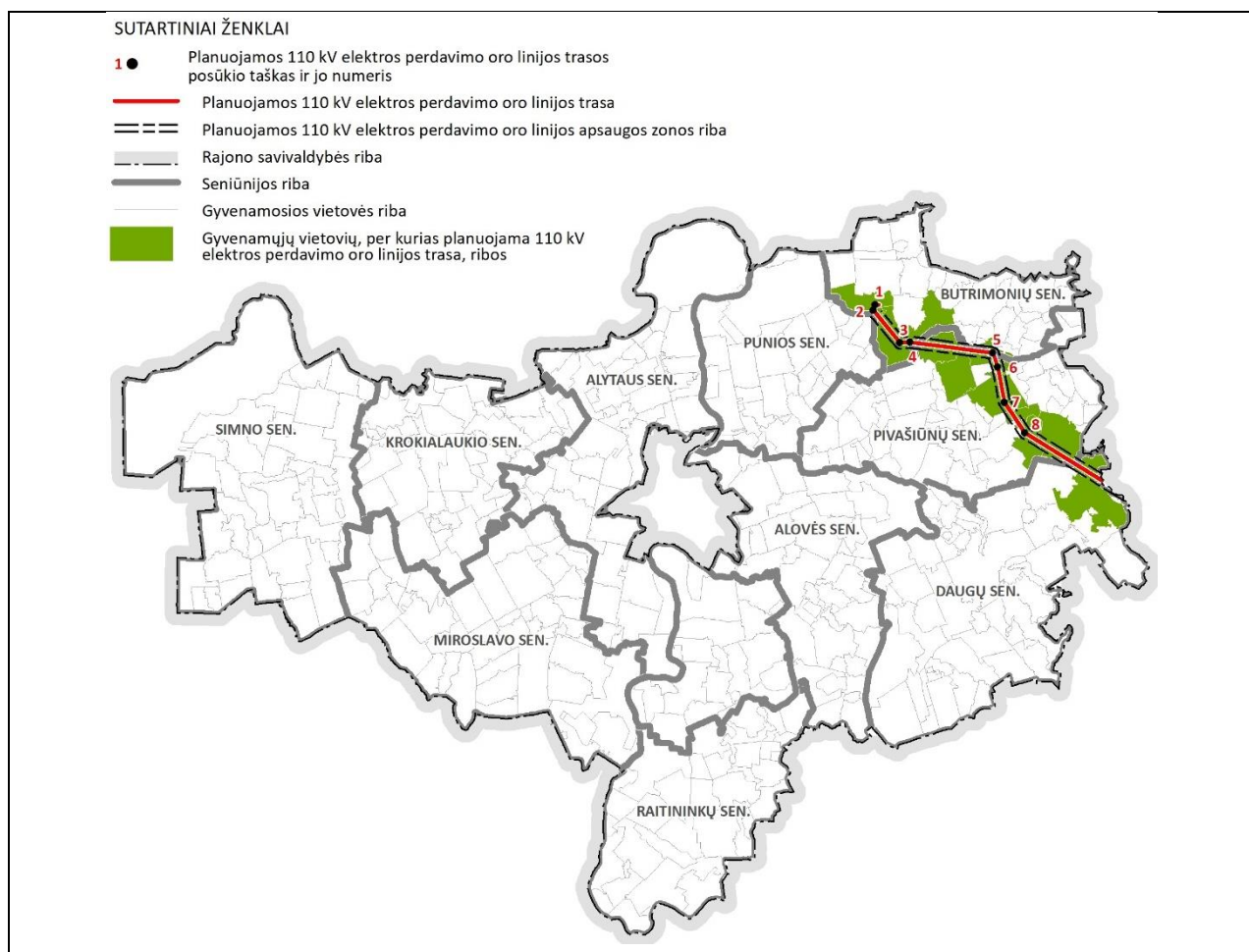
Lietuvos Elektros energetikos sistemai dirbant sinchroniniu režimu su kontinentinės Europos elektros tinklais ir esant atjungtai 110 kV elektros perdavimo linijai Vilnius–Šventininkai bei avariniu būdu atsijungus 330 kV EPL linijai Lietuvos E–Alytus, įtampų lygių palaikymas Rūdiškių, Trakų, Šventininkų transformatorių pastotėse (toliau-TP) tampa komplikuotas, o visos TP nuo 330/110/10 kV Alytaus TP iki 110 kV Šventininkų TP (110 kV tranzito ilgis apie 174 km) lieka maitinamos iš vienintelio šaltinio – 330 kV Alytaus TP. Todėl reikiamų įtampų lygių ir patikimumo užtikrinimui pietinėje Lietuvos Respublikos Elektros energetikos sistemos dalyje LITGRID AB planuoja pastatyti 110 kV elektros perdavimo liniją Griškonys – Varėna.

Vystymo plane planuojama Alytaus rajono savivaldybės teritorijoje apie 20 km ilgio nauja 110 kV elektros perdavimo linija (toliau - EPL), sujungianti transformatorių pastotę 110/35/10 kV Griškonių TP (Alytaus r. sav.) su transformatorių pastote 110/35/10 kV Varėnos TP (Varėnos r. sav.), bei išplėsti Griškonių TP teritoriją.

2.1 Inžinerinės infrastruktūros sprendiniai

Planuojama elektros perdavimo linija. Transformatorių pastotės Griškonių TP (Alytaus r. sav.) su transformatorių pastote Varėnos TP (Varėnos r. sav.) sujungimui planuojama nauja viengrandė 110 kV EPL:

- Daugų seniūnijoje esančių Skabeikių ir Žilinčiškių kaimų teritorijose;
- Pivašiūnų seniūnijoje esančių Bundžių, Eigelonių, Einoronių, Kazimieravo, Klydžionių, Lačionių, Paškūniškių, Petravinos ir Remešiškio kaimų teritorijose;
- Butrimonių seniūnijoje esančių Darbalaukio, Griškonių, Juodgirio, Olendernės ir Trakininkų kaimų teritorijose.



2.1.1 pav. Planuojamos teritorijos padėtis Alytaus rajono savivaldybės teritorijoje

EPL trasos ilgyje numatyti 8 posūkio taškai, kurių kampuose įrengiamos metalinės inkarinės atramos. Tiesiuose trasos ruožuose planuojama įrengti metalines tarpines atramas, kurių vieta nustatoma techninio projekto rengimo metu. Planuojamos 110 kV EPL ilgis apie 19847 m.

2.1.1 lentelė. Planuojamos 110 kV elektros perdavimo linijos duomenys

Planuojama 110 kV elektros perdavimo oro linija	
110 kV EPL Daugų seniūnijoje, m	2190
110 kV EPL Pivašiūnų seniūnijoje, m	13032
110 kV EPL Butrimonių seniūnijoje, m	4625
Viso planuojamos 110 kV EPL ilgis, m	19847
Viso planuojamos 110 kV EPL posūkio taškų, vnt (posūkio taškuose įrengiamos metalinės inkarinės atramos)	8
Žemės sklypų, kuriuose nustatoma planuojamos 110 kV EPL apsaugos zona ir servitutas skaičius, vnt	149
110/35/10 kV Griškonų TP	
Transformatorinės plėtrai paimama visuomenės poreikiams teritorija, ha	0,1246

Planuojamai 110 kV EPL nustatomos oro linijos apsaugos zona pagal Lietuvos Respublikos specialiųjų žemės naudojimo sąlygų įstatymo Nr.XIII-2166 (toliau - Specialiųjų sąlygų įstatymas) 24 straipsnio nuostatas: „oro linijos apsaugos zona – išilgai oro linijos esanti žemės juosta, kurios ribos nustatomos matuojant horizontalų atstumą į abi puses nuo kraštinių jos laidų, ir oro erdvė virš šios juostos“. EPL apsaugos zonos ribos nustatomos atsižvelgiant į šių linijų įtampą. Planuojamai 110 kV EPL nustatoma apsaugos zona - po 20 metrų nuo kraštinių jos laidų.

Elektros linijų apsaugos zonose taikomos specialiosios žemės naudojimo sąlygos. Elektros tinklų apsaugos zonos dydžius bei jose taikomas specialiasias žemės naudojimo sąlygas reglamentuoja Specialiųjų sąlygų įstatymas. Vadovaujantis Specialiųjų sąlygų įstatymo 25 straipsnio 1 dalimi, teritorijose, kurios patenka į elektros linijų apsaugos zonas, draudžiama:

1)	statyti gyvenamosios, kultūros, mokslo, gydymo, maitinimo, paslaugų, prekybos, administracinės, viešbučių, transporto, sporto paskirties pastatus 110 kV ir aukštesnės įtampos oro linijų apsaugos zonose;
2)	statyti ir (ar) įrengti stadionus, sporto, žaidimų aikšteles, turgavietes, pavojingų medžiagų talpyklas ir saugyklas, sąvartynus, viešojo transporto stoteles;
3)	statyti ir (ar) įrengti visų rūšių transporto priemonių ir (ar) mechanizmų stovėjimo ir saugojimo aikšteles oro linijų apsaugos zonose;
4)	organizuoti renginius, susijusius su žmonių susibūrimu;
5)	gadinti, užtvirti ar užversti kelius, skirtus privažiuoti prie elektros tinklų;
6)	laidyti aitvarus ir skraidymo aparatų sportinius modelius, skraidyti bet kokio tipo skraidymo aparatais žemiau kaip 30 metrų virš aukščiausio oro linijos laido, išskyrus elektros tinklų naudotojų naudojamus elektros tinklų priežiūrai skirtus skraidymo aparatus;
7)	stovėti visų rūšių transporto priemonėms ir (ar) mechanizmams po oro linijų laidais 330 kV ir aukštesnės įtampos oro linijų apsaugos zonose;
8)	barstyti iš lėktuvų ir kitų skraidymo aparatų trąšas ir chemikalus ant 35 kV ir aukštesnės įtampos oro linijų, transformatorių pastatų, skirstyklų ir srovės keitimo stočių;
9)	naudoti ugnį ir atlikti ugnies darbus, įrengti bei naudoti laužavietes, kepsnines, turistines virykles, laikinąsias lauko pirtis ir kitus atvirus arba uždarus ugnies šaltinius, taip pat bet kokius aukštos temperatūros, galinčius sukelti ugnį, įrenginius, išskyrus atvejį, nurodytą šio straipsnio 2 dalies 8 punkte;
10)	sandėliuoti bet kias medžiagas, išskyrus skirtas elektros tinklų statybos darbams vykdyti.

Vadovaujantis Specialiųjų sąlygų įstatymo 25 straipsnio 2 dalimi elektros tinklų apsaugos zonose, Statybos įstatyme, Teritorijų planavimo įstatyme ar Lietuvos Respublikos energetikos ministro nustatyta tvarka negavus elektros tinklų savininko ar valdytojo pritarimo (derinimo) projektui ar numatomai veiklai, draudžiama:

1)	statyti statinius ir (ar) įrengti įrenginius, išskyrus statinius ir įrenginius, kurių statyba draudžiama pagal šio straipsnio 1 dalį;
2)	keisti pastato (patalpos, patalpų) ar inžinerinio statinio paskirtį;

3)	rekonstruoti, griauti statinius ar išardyti įrenginius;
4)	įrengti gyvūnų laikymo aikšteles, vielines užtvaras ir metalines tvoras;
5)	atlikti įvairius kasybos, dugno gilinimo, žemės kasimo (lyginimo), sprogdinimo, melioravimo, užtvindymo darbus;
6)	sodinti, auginti arba kirsti želdinius (išskyrus krūmus ir žolinius augalus);
7)	mechanizuotai laistyti žemės ūkio kultūras;
8)	naudoti ugnį ir atlikti ugnies darbus technologiniams procesams vykdyti;
9)	įrengti visų rūšių transporto priemonių ir kitų mechanizmų stovėjimo aikšteles požeminių kabelių linijų apsaugos zonose;
10)	dirbti smūginiais ir (ar) vibraciją sukeliančiais mechanizmais požeminių kabelių linijų apsaugos zonose;
11)	keisti žemės paviršiaus altitudes daugiau kaip 0,3 metro (kasti gruntą arba užpilti papildomą grunto sluoksnį) požeminių ir povandeninių kabelių linijų apsaugos zonose;
12)	nuleisti inkarus, plaukti su nuleistais inkarais ir kitais dugną siekiančiais įrankiais povandeninių kabelių linijų apsaugos zonose;
13)	įvažiuoti transporto priemonėms ir kitiems mechanizms, kurių aukštis su krovinio arba be jo yra daugiau kaip 4,5 metro nuo kelio (žemės) paviršiaus oro linijų ir oro kabelių linijų apsaugos zonoje.

Griškonių transformatorių pastotė. Planuojama EPL Griškonys – Varėna Alytaus rajono savivaldybės teritorijoje bus prijungama į 110/35/10 kV Griškonių TP. Dėl EPL Griškonys – Varėna prijungimo reikalinga Griškonių TP rekonstrukcija numatant prijungimą planuojamos EPL iš 110/35/10 kV Varėnos TP.

Vadovaujantis Specialiųjų sąlygų įstatymu Griškonių TP apsaugos zonos ir sanitarinės apsaugos zonos nenustatomos. Vadovaujantis Lietuvos Respublikos energetikos ministro 2010 m. kovo 19 d. įsakymo Nr. 1-93 „Dėl elektros tinklų apsaugos taisyklių patvirtinimo“ 6.6 punktu, elektros tinklų apsaugos zona „Transformatorių pastotėse – iki tvoros ribos“.

2.2 Planuojamos EPL susikirtimas su esamais inžinerinės infrastruktūros ir susisiekimo komunikacijų objektais

Planuojama EPL kerta valstybinius krašto ir rajoninius kelius, vietinės reikšmės kelius, melioracijos statinius, 10 kV ir 0,4 kV oro linijas, magistralinio ir skirstomojo dujotiekio vamzdynus.

2.2.1 lentelė. Susikirtimai su inžinerinės infrastruktūros ir susisiekimo komunikacijų objektais

Inžinerinės infrastruktūros ir susisiekimo komunikacijų objekto pavadinimas	Susikirtimų skaičius, vnt	Susikirtimas
Magistraliniai keliai	0	Nekerta
Krašto keliai	1	Kelias Nr. 220 tarp 7-8 planuojamos linijos posūkio taškų
Rajoniniai keliai	5	Kelias Nr. 4706 tarp 1-2 planuojamos linijos posūkio taškų
		Kelias Nr. 1133 tarp 2-3 planuojamos linijos posūkio taškų
		Kelias Nr. 1122 tarp 4-5 planuojamos linijos posūkio taškų
		Kelias Nr. 1122 tarp 6-7 planuojamos linijos posūkio taškų
		Kelias Nr. 1103 tarp 8 planuojamos trasos posūkio taško ir Alytaus rajono savivaldybės ribos
Vietinės reikšmės keliai	6	Kelias Nr. AL0801 tarp 3 ir 4 planuojamos trasos posūkio taškų
		Kelias Nr. AL0621 tarp 4 ir 5 planuojamos trasos posūkio taškų
		Kelias Nr. AL0640 tarp 6 ir 7 planuojamos trasos posūkio taškų

		Kelias Nr. AL0615 tarp 8 planuojamos trasos posūkio taško ir Alytaus rajono savivaldybės ribos
		Kelias Nr. AL0614 tarp 8 planuojamos trasos posūkio taško ir Alytaus rajono savivaldybės ribos
		Kelias Nr. AL2270 tarp 8 planuojamos trasos posūkio taško ir Alytaus rajono savivaldybės ribos
Planuojamas geležinkelis	0	Nekerta
Melioruotos teritorijos	-	11,94 ha
110 kV elektros oro linijos	0	Nekerta
10 kV elektros oro linijos	11	Tarp 1 ir 2 planuojamos trasos posūkio taškų
		2 x tarp 2 ir 3 planuojamos trasos posūkio taškų
		2 x tarp 3 ir 4 planuojamos trasos posūkio taškų
		2 x tarp 4 ir 5 planuojamos trasos posūkio taškų
		Tarp 6 ir 7 planuojamos trasos posūkio taškų
		3x tarp 7 ir 8 planuojamos trasos posūkio taškų
0,4 kV elektros oro linijos	7	Tarp 1 ir 2 planuojamos trasos posūkio taškų
		Tarp 4 ir 5 planuojamos trasos posūkio taškų
		2x tarp 6 ir 7 planuojamos trasos posūkio taškų
		3x tarp 8 planuojamos trasos posūkio taško iki Alytaus r. sav. ribos
Magistralinis dujotiekis	1	Tarp 1 ir 2 planuojamos trasos posūkio taškų
Skirstomasis dujotiekis	1	Tarp 1 ir 2 planuojamos trasos posūkio taškų

Susikirtimai su esamomis komunikacijomis įrengiami vadovaujantis Lietuvos Respublikos energetikos ministro 2011 m. gruodžio 20 d. įsakymu Nr. 1-309 „Dėl elektros linijų ir instaliacijos įrengimo taisyklių patvirtinimo“ patvirtintų taisyklių ir Specialiųjų sąlygų įstatymo reikalavimais.

Sprendiniai, susiję su valstybinės reikšmės keliais, parenkami vadovaujantis kelių techninio reglamento KTR 1.01:2008 „Automobilių keliai“, patvirtinto Lietuvos Respublikos aplinkos ministro ir Lietuvos Respublikos susisiekimo ministro 2008 m. sausio 9 d. įsakymu Nr. D1-11/3-3, XV skyriaus nuostatomis.

Magistralinis dujotiekis. Alytaus rajonas yra prijungtas prie Lietuvos gamtinių dujų perdavimo sistemos kurią sudaro magistraliniai dujotiekiai, dujų kompresorių stotys, dujų apskaitos ir skirstymo stotys, dujotiekių apsaugos nuo korozijos įrenginiai, duomenų perdavimo ir ryšio sistemos. Esamas magistralinis dujotiekis nutiestas Butrimonių seniūnijos šiaurinėje dalyje iki Alytaus DSS ir Butrimonių DSS. Skirstomasis dujotiekis kerta planuojamą teritoriją tarp 1 ir 2 planuojamos trasos posūkio taškų.

Magistralinis dujotiekis priskiriamas potencialiai pavojingiems įrenginiams, kurių bendruosius eksploataavimo priežiūros principus nustato Lietuvos Respublikos pavojingų įrenginių priežiūros įstatymo, Lietuvos Respublikos energetikos įstatymo, Lietuvos Respublikos gamtinių dujų įstatymo, Lietuvos Respublikos specialiųjų žemės naudojimo sąlygų įstatymo nuostatos, Magistralinių dujotiekių apsaugos zonos taisyklių, patvirtintų Lietuvos Respublikos energetikos ministro 2010-07-16 įsakymu Nr. 1-213 (2019-12-18 įsakymo Nr. 1-332 redakcija),

Magistralinio dujotiekio įrengimo ir plėtros taisyklių, patvirtintų Lietuvos Respublikos energetikos ministro 2014-01-28 įsakymu Nr. 1-12 (2017-06-28 įsakymo Nr. 1-169 redakcija) reikalavimai.

Magistralinių dujotiekių bei gretimos aplinkos ir greta būnančių žmonių saugą užtikrina magistralinių dujotiekių apsaugos zonos ir jose taikomos specialiosios žemės naudojimo sąlygos, vietovės klasių teritorijos ir jose taikomi užstatymo normatyvai, mažiausi leistini atstumai nuo magistralinio dujotiekio iki statinių bei kitų objektų.

Magistralinio dujotiekio apsaugos zonose taikomos specialiosios žemės naudojimo sąlygos nustatytos Specialiųjų sąlygų įstatymo 28 straipsnyje. Artimiausias 1 planuojamos trasos posūkio taškas planuojamas 123 m atstumu iki magistralinio dujotiekio vamzdžio ašies.

Lietuvos Respublikos energetikos ministro 2014 m. sausio 28 d. įsakymas N. 1-12 (įsakymo 2017m. birželio 28 d. redakcija Nr. 1-169) patvirtintos Magistralinio dujotiekio įrengimo ir plėtros taisyklės (toliau – Taisyklės) reglamentuoja magistralinio dujotiekio vamzdžio ir planuojamos EPL susikirtimo reikalavimus:

- mažiausias leistinas horizontalusis atstumas nuo magistralinio dujotiekio vamzdžio iki elektros perdavimo 110 kV oro linijų atramos – 1,5 atramos aukščio (Taisyklių 37 p.);
- magistralinio dujotiekio vamzdžio ir 110 kV oro linijų susikirtimo (prasilenkimo) kampas turi būti ne mažesnis kaip 60° (Taisyklių 39.2 p.);
- 110 kV oro linijų kraštiniai laidai (kai jie nėra atlenkti) turi būti ne arčiau kaip 300 m nuo dujų išleidimo (prapūtimo) vamzdžių. Užstatytose teritorijose ar dėl kitų priežasčių nesant technologinių galimybių išlaikyti nutūrodytą 300 m atstumą, dujų išleidimo (prapūtimo) vamzdžiai nuo 110 kV oro linijų kraštinių (neatlenktų) laidų gali būti mažesniu atstumu, bet ne arčiau kaip 150 m (Taisyklių 39.3 p.).

Kiti reikalavimai, kurie nurodyti AB „Amber Grid“ planavimo sąlygų Nr. REG161430 8 p.:

- planuojamos EPL susikirtimai (prasilenkimai) bei gretimybė su magistraliniu dujotiekiu bus sprendžiami statybos projekte, todėl prieš pradedant rengti statinio projektą ir (ar) kitą projekcinę dokumentaciją, rekomenduojama kreiptis į magistralinį dujotiekį eksploatuojančią įmonę dėl techninių reikalavimų projektavimui išdavimo;
- magistralinio dujotiekio vietovės klasių teritorijose negavus magistralinio dujotiekio savininko rašytinio pritarimo, yra draudžiama projektuoti ir statyti bet kokius naujus statinius ar įrenginius, juos rekonstruoti, projektuoti ir atlikti statinių bei įrenginių remonto arba griovimo darbus, planuoti teritorijas, nustatyti ar keisti žemės sklypų pagrindinę žemės naudojimo paskirtį ir / ar būdą, formuoti naujus ar pertvarkyti esamus žemės sklypus ir pan.

Planuojama EPL patenka į Butrimonių seniūnijoje esamo magistralinio dujotiekio teritorijas, esančias po 200 metrų į abi puses nuo šio vamzdžio ašies, kurios priskirtos pirmai magistralinio dujotiekio vietovės klasei, ir kurių teritorijoje yra taikomi užstatymo normatyvai ir turi būti laikomasi mažiausių atstumų nuo magistralinio dujotiekio vamzdžio iki inžinerinių tinklų ir kitų objektų.

Planuojama EPL nepatenka į Dujotiekio jungties tarp Lenkijos ir Lietuvos dalies Lietuvos Respublikos teritorijoje specialiajame plane (T00078751) suplanuoto dujotiekio apsaugos zoną ir teritoriją, po 200 metrų į abi puses nuo šio vamzdžio ašies, kuri priskirta pirmai magistralinio dujotiekio vietovės klasei.

Melioracijos statiniai. Planuojamos EPL su apsaugos zona kerta melioruotą žemę, kurios plotas 11,94 ha. EPL posūkio taškai neplanuojami melioracijos statinių apsaugos zonose. Techninio projekto rengimo bus parenkama vieta tarpinėms atramoms, kurios nebus projektuojamos melioracijos statinių apsaugos zonose.

Melioracijos statinių apsaugos zonose taikomos specialiosios žemės naudojimo sąlygos nustatytos Specialiųjų sąlygų įstatymo VI skyriaus Antrojo skirsnio 92 ir 94 straipsniuose.

Valstybinės ir vietinės reikšmės keliai. Planuojama EPL kerta krašto kelią Nr.220, rajoninius kelius Nr.4706, Nr.1133, Nr.1122, Nr.1103 ir vietinės reikšmės kelius Nr.AL0801, Nr.AL0621, Nr.AL0640, Nr.AL0615, Nr.AL0614 ir Nr.AL2270.

Reikalavimai planuojamos EPL išdėstymui kelių atžvilgiu:

- planuojamos trasos posūkio taškai ir tarpinės planuojamos EPL atramos, kurios bus konkretizuotos techninio projekto apimtyje, planuojami tik už valstybinės ir vietinės reikšmės kelių juostų ribų;
- planuojamos trasos posūkio taškai suplanuoti ne mažesniu nei planuojamas atramos aukštis atstumu nuo valstybinės ir vietinės reikšmės kelių juostos ribų. Reikalavimas galioja ir tarpinėms planuojamos EPL atramoms, kurios bus konkretizuotos techninio projekto apimtyje;
- atkarpose, kuriose EPL planuojama lygiagrečiai su valstybinės reikšmės keliais, planuojamos trasos posūkio taškai suplanuoti ne mažesniu nei planuojamos posūkio taške planuojamos atramos aukštis plius 5 metrai nuo valstybinės reikšmės kelių juostų ribų. Reikalavimas galioja ir tarpinėms planuojamos EPL atramoms, kurios bus konkretizuotos techninio projekto apimtyje;
- mažiausias leistinas vertikalus atstumas nuo kelio dangos iki EPL žemiausio laido (sankirose su valstybinės reikšmės keliais) yra 8,5 m.

Geležinkelis. Planuojama EPL nekerta esamų geležinkelio kelių.

Vadovaujantis Alytaus rajono bendrojo plano keitimo sprendiniais (T00083993) suplanuota perspektyvinė geležinkelio linija Vilnius-Alytus, kuri kerta Punios, Alovės, Pivašiūnų ir Daugų seniūnijų teritorijas. Geležinkelio trasa preliminarinė. Planuojama EPL nekerta suplanuotos geležinkelio linijos trasos.

Oro uostai. Planuojama EPL nepatenka į Alytaus aerodromo apsaugos zoną.

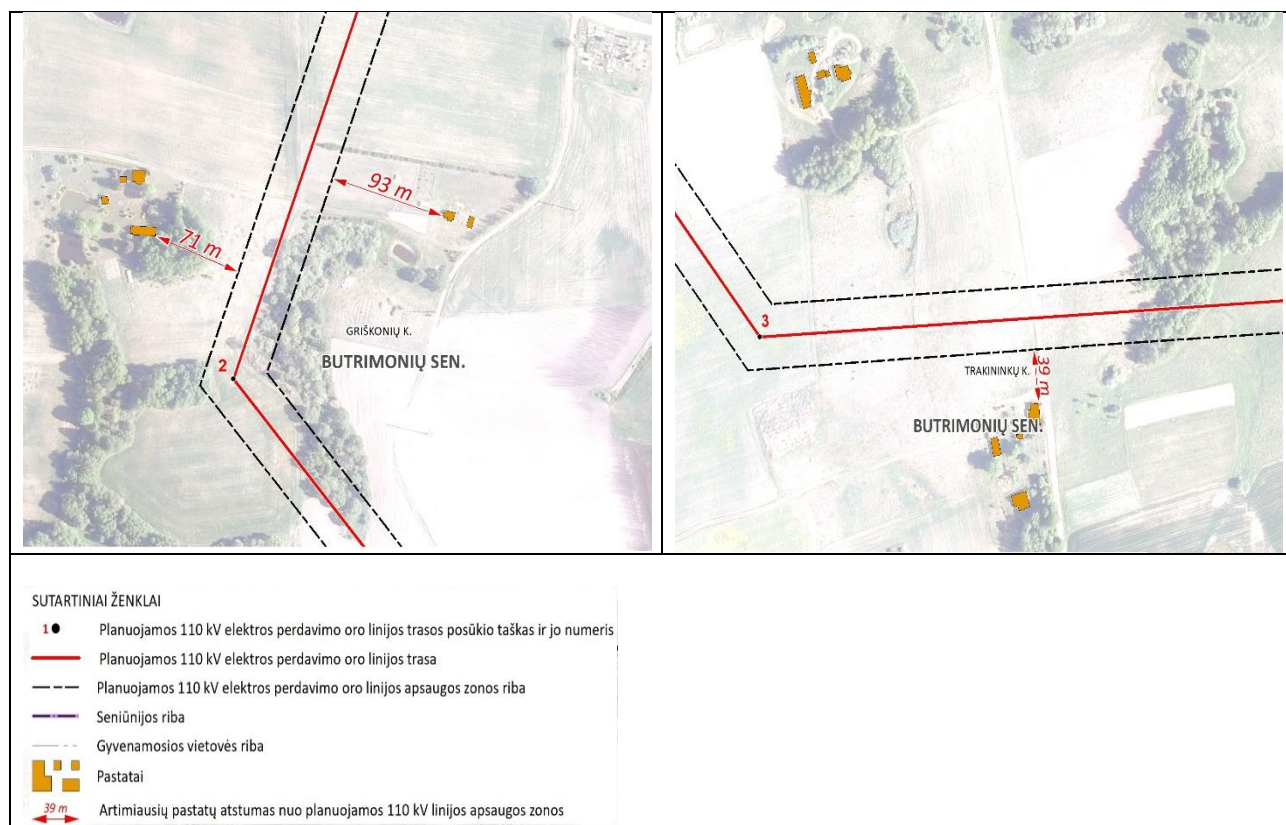
3 Poveikis visuomenės sveikatai

3.1 Artimiausia gyvenamoji apinka

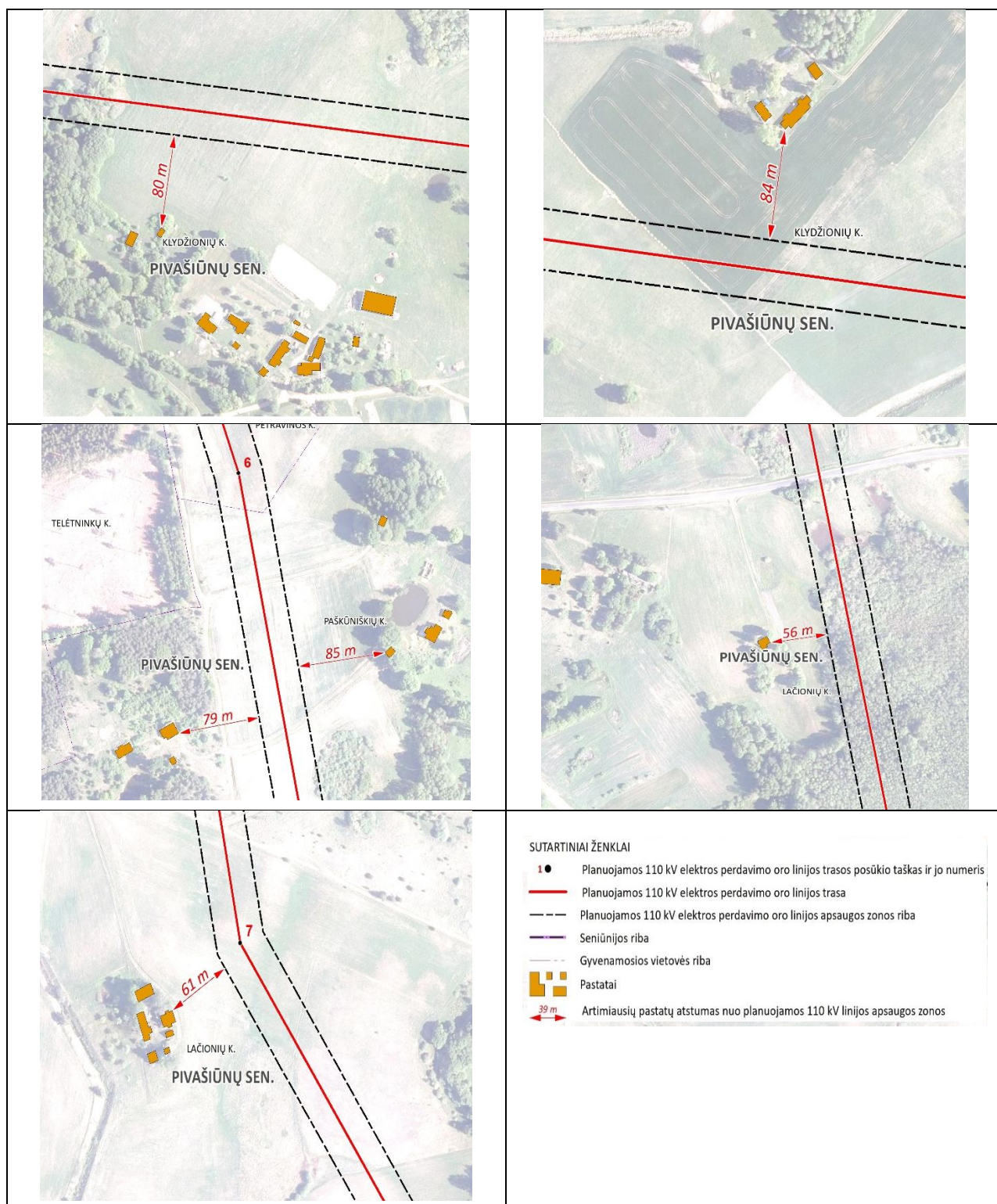
Nuo planuojamos EPL apsaugos zonos arčiausiai esantys gyvenamieji pastatai yra apie 39 m atstumu ir yra išsidėsčiusios Butrimonių seniūnijoje Trakininkų kaime ir 61 m atstumu Pivašiūnų seniūnijoje Laučionių kaime.

3.1.1 lentelė. Atstumas iki artimiausių gyvenamųjų pastatų

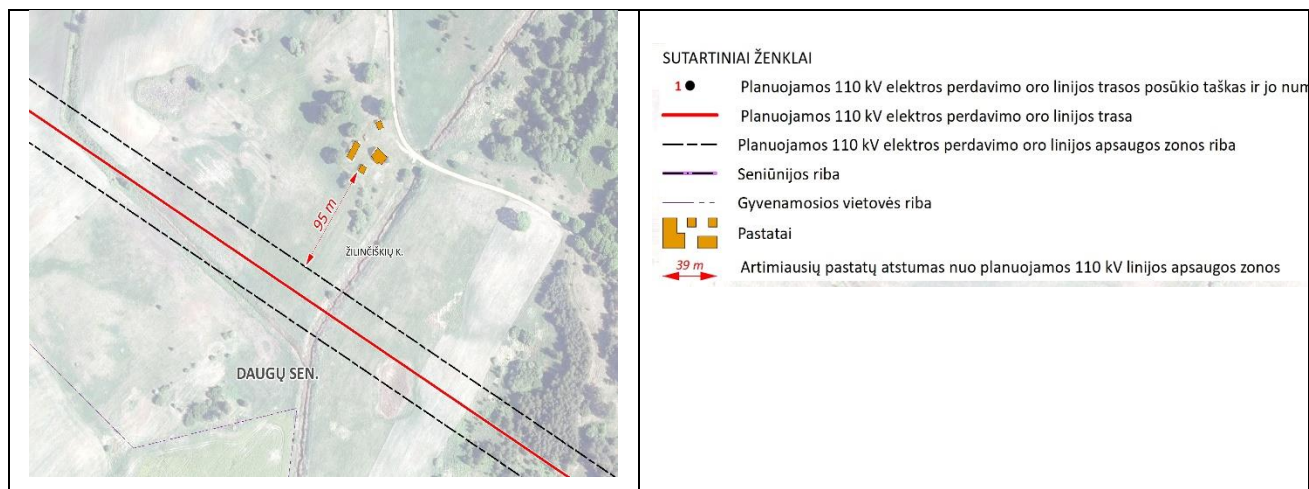
Eil.Nr.	Seniūnijos pavadinimas	Kaimo pavadinimas	EPL posūkio taškai	Atstumas iki artimiausių gyvenamųjų pastatų, m
1	Butrimonių	Griškonių k.	1-2	71m ir 93m
		Trakininkų k.	3-4	39 m
2	Pivašiūnų	Klydžionių k.	4-5	80 m ir 84 m
		Paškūniškių k.	6-7	79m ir 85 m
		Lačionių k.	6-7	56m
			7-8	61m
3	Daugų		8-savivaldybės riba	95m



3.1.1 pav. Planuojamos teritorijos išdėstymo iki artimiausių gyvenamųjų pastatų Butrimonių seniūnijoje schema



3.1.2 pav. Planuojamos teritorijos išdėstymo iki artimiausių gyvenamųjų pastatų Pivašiūnų seniūnijoje schema



3.1.3 pav. Planuojamos teritorijos išdėstymo iki artimiausių gyvenamųjų pastatų Daugų seniūnijoje schema

3.2 Jonizuojančioji ir nejonizuojančioji (elektromagnetinė) spinduliuotė

Naujos 110 kV EPL elektromagnetinė spinduliuotė. Juonizuojančios ir nejonizuojančios (elektromagnetinės) spinduliuotės parametrų leidžiamos vertės yra reglamentuojamos Lietuvos higienos normos HN 104:2011 „Gyventojų sauga nuo elektros oro linijų sukuriama elektromagnetinio lauko“, patvirtintos Lietuvos Respublikos sveikatos apsaugos ministro 2011 m. gegužės 30 d. įsakymu Nr. V-552 „Dėl Lietuvos higienos normos HN 104:2011 „Gyventojų sauga nuo elektros linijų sukuriama elektromagnetinio lauko“ patvirtinimo“ reikalavimai. Elektromagnetinio lauko parametrų leidžiamos vertės – elektromagnetinės spinduliuotės parametrų vertės, kurios veikdamos žmogų neribotą laiką nesukelia grėsmės ar neigiamo poveikio sveikatai. **110 kV aukštos įtampos linijoms ir žemesnės įtampos linijoms dėl mažų elektromagnetinių laukų dydžių ši Higienos norma netaikoma.**

2014 metais LITGRID AB atliko elektromagnetinių laukų, susidarančių prie aukštos įtampos elektros perdavimo linijų, išsamius matavimus. Skirtingose elektros perdavimo tinklo atkarpose bendrovės specialistai išmatavo elektrinio bei magnetinio lauko stiprius po linijomis, greta linijų bei tolstant nuo jų. Elektrinio ir magnetinio lauko dydžiai skiriasi priklausomai nuo linijose esančios įtampos – 110 kV ar 330 kV – elektros perdavimo intensyvumo jose bei nuotolio. Rezultatai parodė, kad už EPL apsaugos zonos ribų elektromagnetiniai laukai neviršija nustatytų normos ribų,

Planuojamai naujai EPL nustatoma apsaugos zona - po 20 metrų nuo kraštinių jos laidų. Arčiausiai esantys gyvenamieji pastatai yra 39 ir 56 m atstumu iki suplanuotos EPL apsaugos zonos, todėl neigiamo elektromagnetinio poveikio nebus.

Transformatorių pastotės „Griškonys“ elektromagnetinė spinduliuotė. Vadovaujantis Lietuvos Respublikos energetikos ministro 2010 m. kovo 19 d. įsakymo Nr. 1-93 „Dėl elektros tinklų apsaugos taisyklių patvirtinimo“ 6.6 punktu, elektros tinklų apsaugos zona „Transformatorių pastotėse – iki tvoros ribos“. Tuo tarpu elektromagnetinės spinduliuotės poveikis už pastotės tvoros LR teisės aktuose nėra reglamentuojamas.

3.3 Vibracija

Žmogaus sveikatai pavojingos vibracijos dydžiai reglamentuojami higienos normomis HN 50:2003 ir HN 51:2003. Transformatorinės ir EPL eksploatacijos metu neigiamo vibracijos poveikio nesukels, nes nėra priskiriami įrenginiams ar technikai, kurie skleidžia stiprią vibraciją.

3.4 Triukšmo poveikis sveikatai

Akustinį triukšmą prie aukštos įtampos EPL sukelia energijos išlydis, kuris atsiranda, kai elektrinio lauko stipris laidininko paviršiuje yra didesnis už kritinį elektrinio lauko stiprį aplink laidininką. Triukšmo lygis prie EPL priklauso nuo aplinkos oro sąlygų – drėgmės, oro tankio, vėjo, lietaus, rūko ir kt. (vanduo padidina oro laidumą tuo pačiu padidindamas iškrovų intensyvumą).

Ribinius triukšmo dydžius žmonių gyvenamuosiuose ir visuomenės paskirties pastatuose bei jų aplinkoje nustato Lietuvos Respublikos sveikatos apsaugos ministro 2011 m. birželio 13 d. įsakymu Nr. V-604 patvirtinta Lietuvos higienos norma HN 33:2011 „Triukšmo ribiniai dydžiai gyvenamuosiuose ir visuomenės paskirties pastatuose bei jų aplinkoje“ (3.4.1. lentelė).

3.4.1 lentelė. Didžiausi leidžiami triukšmo ribiniai dydžiai gyvenamuosiuose ir visuomeninės paskirties pastatuose bei jų aplinkoje

Objekto pavadinimas	Paros laikas, val.	Ekvivalentinis slėgio lygis (LAeqT), dBA	Maksimalus garso slėgio lygis (LAFmax), dBA
Gyvenamųjų pastatų (namų) gyvenamosios patalpos, visuomeninės paskirties pastatų miegamieji kambariai, stacionariųjų asmens sveikatos priežiūros įstaigų palatos	7–19	45	55
	19–22	40	50
	22–7	35	45
Gyvenamųjų pastatų (namų) ir visuomeninės paskirties pastatų (išskyrus maitinimo ir kultūros paskirties pastatus) aplinkoje, išskyrus transporto sukeliama triukšmo	7–19	55	60
	19–22	50	55
	22–7	45	50

Atliktų triukšmo lygio matavimų duomenimis „330 kV elektros perdavimo linijos Darbėnai–Bitėnai statyba. 2021 m. PAV ataskaitoje“, gyvenamojoje aplinkoje, kuri nuo 330 kV EPL kraštinio laido nutolusi per 13 m ir 20 m, ekvivalentinis ir maksimalus triukšmo lygis neviršija HN 33:2011 nustatytų didžiausių leidžiamų triukšmo ribinių dydžių.¹

Paprastai 330 kV EPL skleidžiamas triukšmas yra pakankamai nežymus ir gali būti fiksuojamas tik po pačia linija, o greta jos jau susilieja su aplinkos foniniu triukšmu ir yra nepastebimas. Daroma prielaida, kad 110 kV EPL skleidžiamas triukšmas yra žymiai mažesnis už 330 kV EPL skleidžiamą triukšmą, todėl poveikis dėl triukšmo nenumatomas.

3.5 Oro taršos šaltiniai ir išmetami teršalai

EPL eksploatavimo metu prognozuojamas trumpalaikis ir nereikšmingas poveikis aplinkos orui dėl aptarnaujančio – priežiūrą ir remontą eksploatavimo metu atliekančio transporto ir dėl EPL eksploatavimo metu ozono ir azoto oksidų susidarymo, kurių koncentracijos vertės nėra pavojingos žmogaus sveikatai ar ekosistemoms.

Transporto priemonių vidaus degimo variklių, priklausomai nuo kuro rūšies, bus išmetamas: anglies monoksidas, azoto oksidas, sieros dvideginis, kietos dalelės. Kitų oro taršos šaltinių nenumatoma. Vykdytą statybą bus įrengtos statybos aikštelės, jų skaičius ir vietos bus numatytos techniniame projekte. Tikslus mechanizmų skaičius bus numatytas techninio projekto „Statybos darbų organizavimo dalyje“.

¹ Remiantis skirtingais triukšmo tyrimais, buvo nustatyti galimi 330 kV OL triukšmo lygiai. Nustatyta, jog prie 330 kV įtampos EP OL triukšmo lygis gali siekti apie 28-33 dB(A). Didžiausi elektros perdavimo linijų triukšmo lygiai fiksuojami po OL ašimis (po laidais ≥ 20 m aukštyje), o tostant nuo jų – triukšmo lygis, priklausomai nuo klimatinio oro sąlygų, mažėja.

4 GAMTINĖS APLINKOS IR KULTŪROS PAVEDO APSAUGA

Parenkant vietą naujai EPL trasei buvo įvertinti gamtinės aplinkos ypatumai – ekogeologinės sąlygos, žemės gelmių ištekliai, reljefo ypatumai. Ypatingas dėmesys skirtas aplinkos apsaugai svarbiems gamtiniams elementams – paviršiniams vandenims, miškams, kraštovaizdžiui (kraštovaizdžio morfologijos ir vizualinio estetinio potencialo išsaugojimo aspektu); saugomoms teritorijoms, gamtos ir kultūros paveldo objektams; gamtinio karkaso teritorijoms; biologinės įvairovės apsaugai svarbioms teritorijoms („Natura 2000“ ir kt.).

4.1 Saugomos teritorijos

Planuojama EPL nekerta Alytaus rajono savivaldybės teritorijoje esančių saugomų teritorijų (draustinių, regioninių parkų) ir su jomis nesiriboja. Artimiausia saugoma teritorija – *Pivašiūnų geomorfologinis draustinis* yra nutolusi 1,05 km atstumu nuo tramos tarp 8 oro linijos tramos posūkio taško ir Alytaus rajono savivaldybės ribos. Kitos saugomos teritorijos nuo planuojamos EPL apsaugos zonos yra nutolusios nuo 4,6 km ir didesniu atstumu. Vystymo plano sprendiniai nėra susiję su tiesioginiu ar netiesioginiu poveikiu saugomoms teritorijoms, nepažeidžia artimiausios saugomos teritorijos - *Pivašiūnų geomorfologinio draustinio* apsaugos tikslų - išsaugoti raiškų tarpduburinės dislokacijos moreninį masivą Dzūkų aukštumoje.

Į planuojamą teritoriją nepatenka nei vienas gamtos paveldo objektas. Artimiausi gamtos paveldo objektai – *Dūdiškių akmuo*, esantis 4,03 km atstumu nuo EPL apsaugos zonos tarp 4 ir 5 oro linijos tramos posūkio taškų bei *Žvirgždėnų pušis*, esanti 4,05 km atstumu nuo EPL apsaugos zonos tarp 8 oro linijos tramos posūkio taško ir Alytaus rajono savivaldybės ribos. Vystymo plano sprendiniai nėra susiję su tiesioginiu ar netiesioginiu poveikiu gamtos paveldo objektams.

Planuojamos teritorijos padėtį saugomų teritorijų ir gamtos paveldo objektų atžvilgiu iliustruoja 4.1.1 pav..

4.2 Biologinės įvairovės apsauga

„Natura 2000“ teritorijos

Planuojama EPL nekerta Alytaus rajono savivaldybės teritorijoje esančių „Natura 2000“ teritorijų (PAST, BAST) ir su jomis nesiriboja. Artimiausia „Natura 2000“ teritorija – *Verknės vidurypis LTPR10012* (BAST) yra nutolusi 3,02 km atstumu nuo 1-ojo oro linijos tramos posūkio taško. Kitos „Natura 2000“ teritorijos yra nutolusios nuo 5,9 km (*Jurgionių miškas LTTRA0001*) ir didesniais atstumais. Vystymo plano sprendiniai nėra susiję su tiesioginiu ar netiesioginiu poveikiu „Natura 2000“ teritorijoms, nepažeidžia jų apsaugos interesų.

Planuojamos teritorijos padėtį „Natura 2000“ teritorijų atžvilgiu iliustruoja 4.1.1 pav.

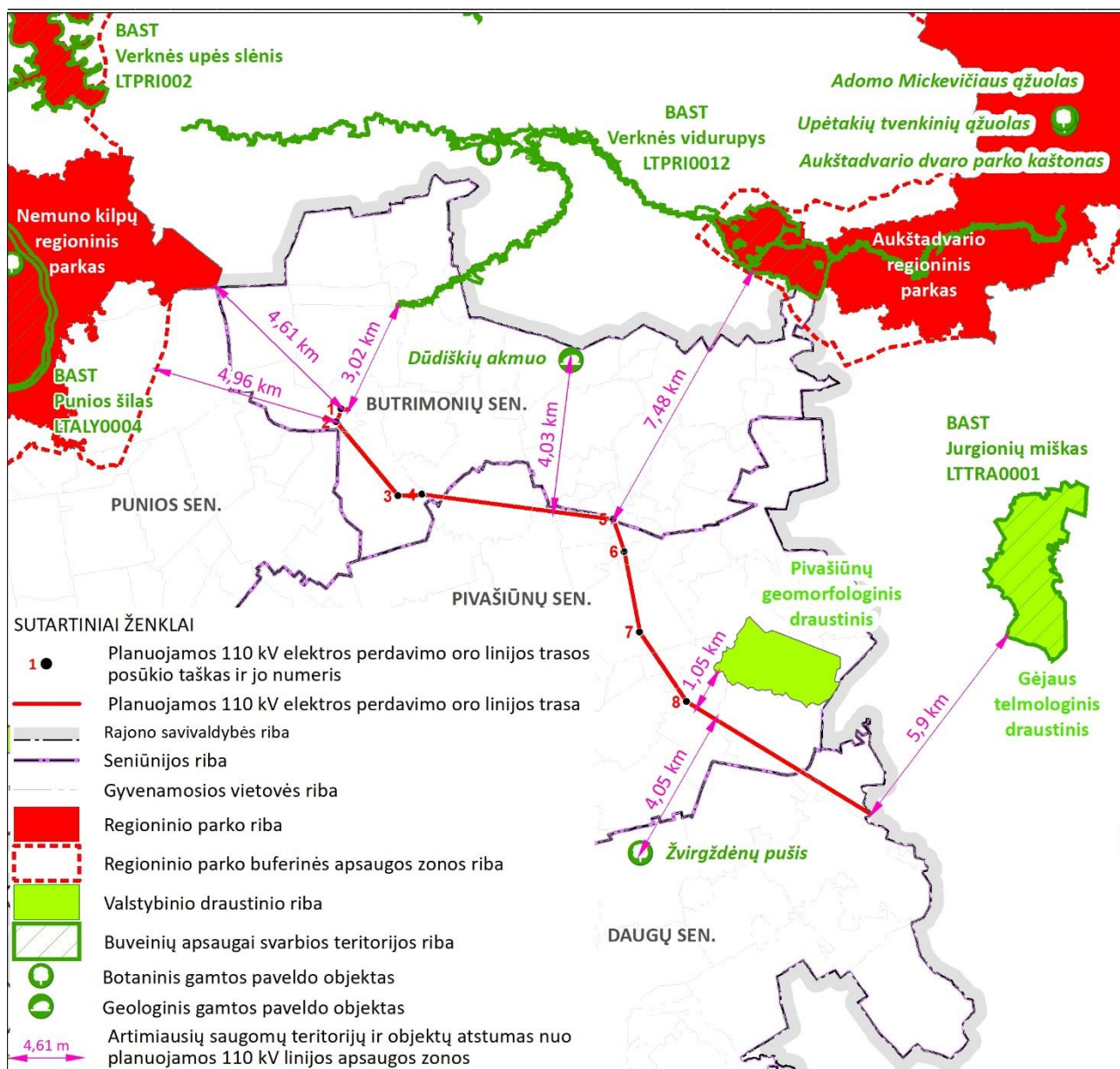
Kitos biologinės įvairovės išsaugojimui svarbios teritorijos

Vadovaujantis Europos bendrijos svarbos natūralių buveinių inventORIZACIJOS žemėlapiu (<https://www.geoportal.lt/>) planuojama EPL kerta tris natūralias buveines (4.2.1 pav.):

- tarp 2 ir 3 oro linijos tramos posūkio taškų kerta *6270 rūšių gausių ganyklų ir ganomų pievų buveinę*;
- tarp 6 ir 7 oro linijos tramos posūkio taškų kerta *7140 tarpinių pelkių ir liūnų ir 9080 pelkėtų lapuočių miškų buveines*.

Projekto įgyvendinimo metu rekomenduojama rinktis tokius techninius sprendinius ir darbų organizavimą, kad būtų išvengta natūralių buveinių pažeidimų, tarpinių atramų nenumatyti buveinių ribose. Nesant galimybės išvengti pažeidimų, baigus statybos darbus natūralių buveinių teritorijose atlikti pažeistų plotų rekultivaciją – atkuriant natūralias atitinkamų buveinių sąlygas.

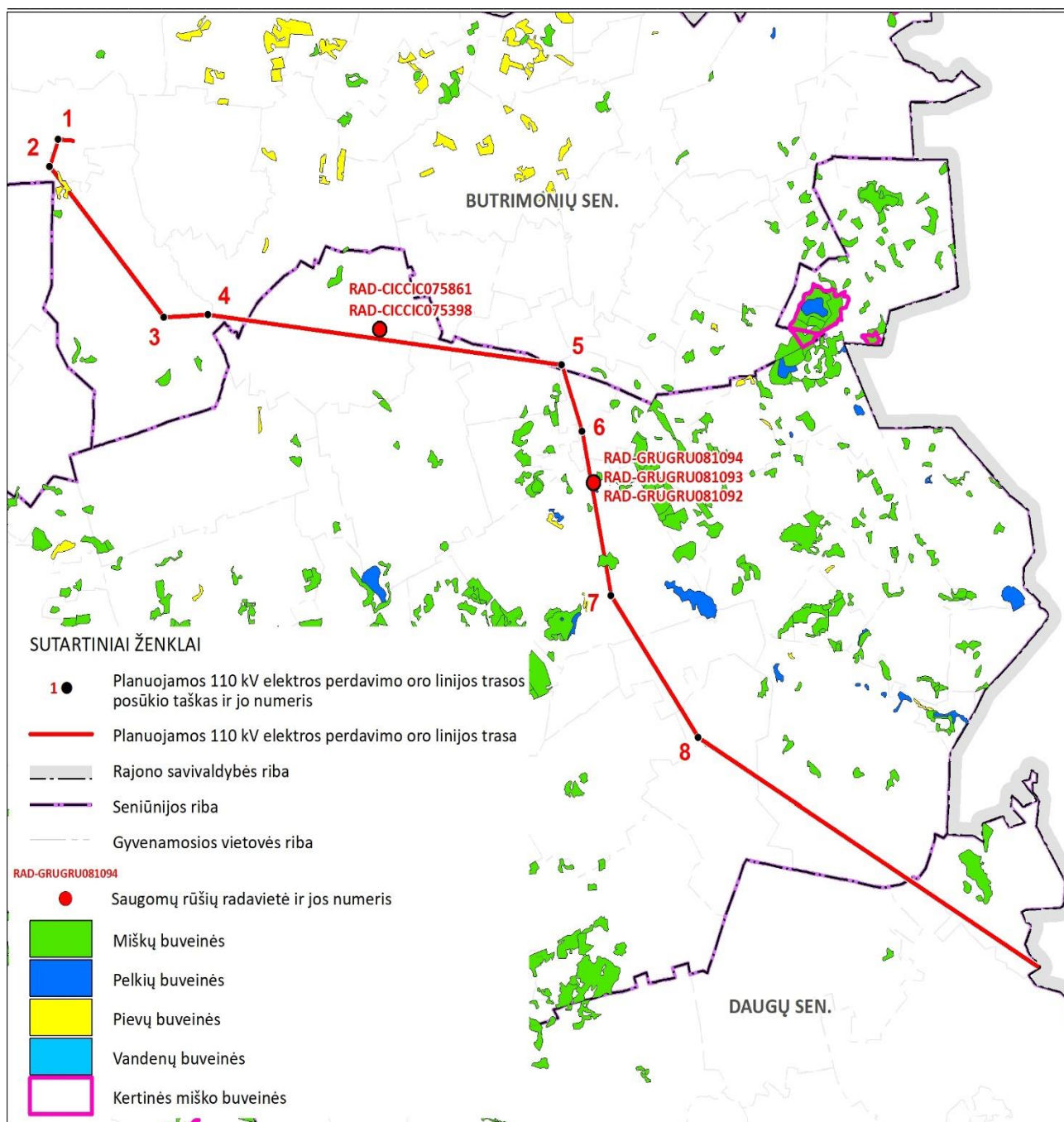
Planuojama EPL nekerta nei vienos kartinės miško buveinės. Artimiausia kartinė miško buveinė – *pelkiniai pušynai ir beržynai* (kodas 652704) yra 3,22 km atstumu nuo EPL apsaugos zonos tarp 5 ir 6 oro linijos tramos posūkio taškų (4.2.1 pav.).



4.1.1 pav. Planuojamos teritorijos padėtis saugomų teritorijų, „Natura 2000“ teritorijų ir gamtos paveldo objektų atžvilgiu

LR Aplinkos ministerijos saugomų rūšių informacinės sistemos „Lietuvos teritorijos natūralioje gamtinėje aplinkoje gyvenančių ar laikinai esančių saugomų laukinių gyvūnų, augalų ir grybų rūšių informacinė sistema“ duomenimis saugomų rūšių augavietės / radavietės į planuojamą teritoriją nepatenka ir su ja nesiriboja. Artimiausios saugomų rūšių augavietės / radavietės: baltojo gandro radavietė (RAD-CICCIC075348, RAD CICCIC075398) ~100 m atstumu nuo trasos tarp 4 ir 5 oro linijos trasos posūkio taškų; gervės radavietės (RAD-GRUGRU081094, RAD-GRUGRU081092, RAD-GRUGRU081093) ~5 m atstumu nuo trasos tarp 6 ir 7 oro linijos trasos posūkio taškų (4.2.1 pav.)

Vystymo plano sprendiniai nėra susiję su tiesioginiu ar netiesioginiu poveikiu kurtinėms miško buveinėms, saugomų rūšių augavietėms / radavietėms. Projekto įgyvendinimo metu galimi radavietėse aptinkamų paukščių trikdymai (triukšmas), tačiau jie bus trumpalaikiai ir nesukels neigiamų pasekmių.



4.2.1 pav. Planuojamos teritorijos padėtis saugomų rūšių augaviečių ir radaviečių, EB svarbos natūralių buveinių bei kertinių miško buveinių atžvilgiu (šaltinis: <http://sr.is.am.lt>, <http://geoportal.lt>.)

4.3 Nekilnojamas kultūros paveldas

Vadovaujantis Nekilnojamojo kultūros paveldo apsaugos įstatymo 8 straipsnio 12 dalimi, Kultūros vertybių registro duomenys yra vieši ir skelbiami tinklapyje adresu <https://kvr.kpd.lt>.

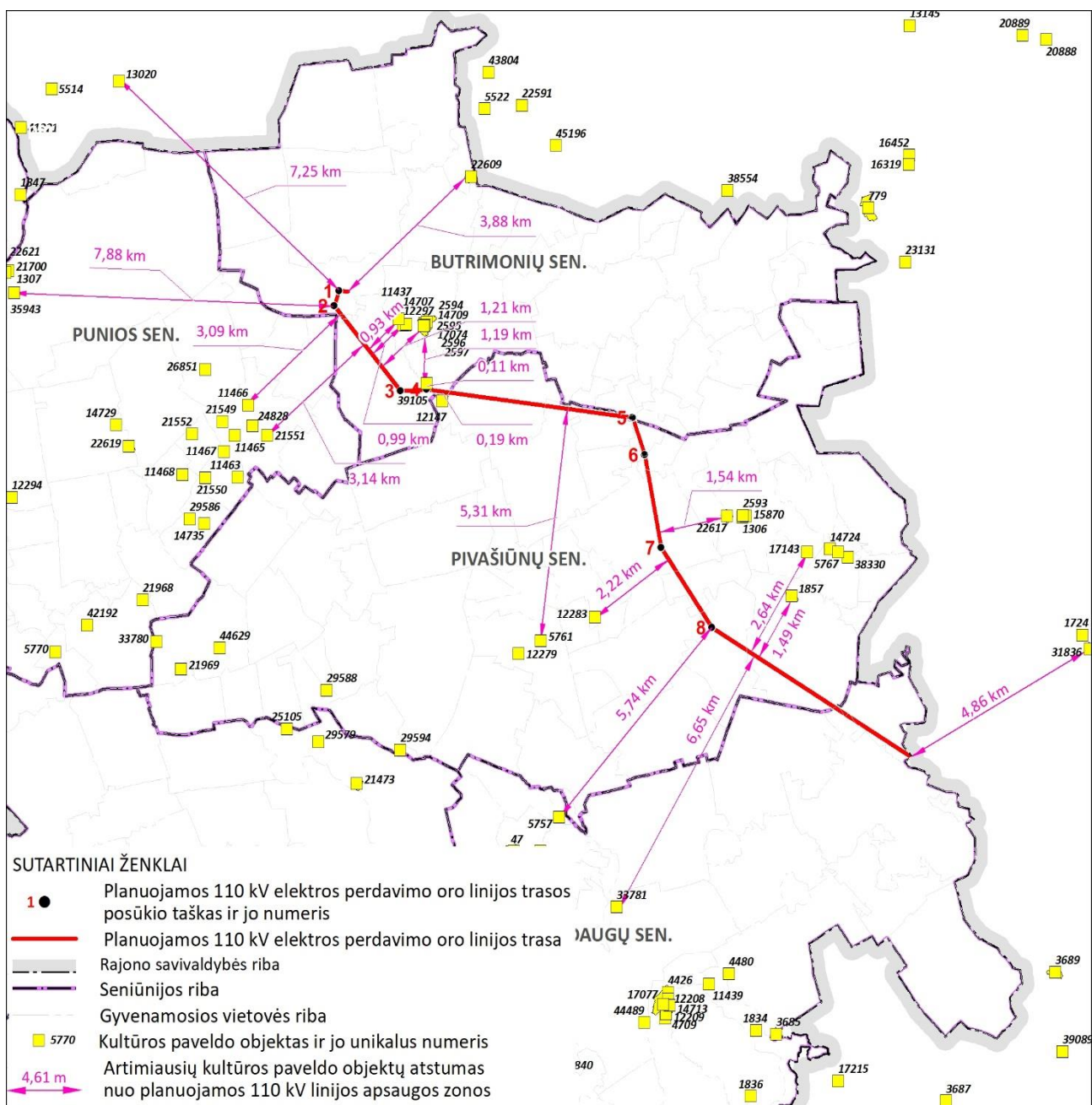
Kultūros paveldo objektų bei vietovių teritorijose ir apsaugos zonose planuojama ūkinė veikla reglamentuojama Lietuvos Respublikos nekilnojamojo kultūros paveldo apsaugos įstatymo nuostatomis, nekilnojamojo kultūros paveldo apsaugos specialiaisiais planais bei kultūros paveldo apsaugą reglamentuojančiais teisės aktais.

Planuojama EPL nesąlygoja istoriškai susiklosčiusio kraštovaizdžio kaitos kultūros paveldo objektų teritorijose bei apsaugos zonose (Nekilnojamojo kultūros paveldo 11 str. 1 dalis – „kultūros paveldo objektas saugomas kartu su jam nustatyta teritorija, ši teritorija nuo kultūros paveldo objekto neatsiejama“). Rengiamas Vystymo planas

nenustato ir nekeičia nekilnojamųjų kultūros vertybių teritorijų ir apsaugos zonų. Planuojama EPL yra nutolusi nuo nekilnojamųjų kultūros vertybių ir jų apsaugos zonų, nesumenkina ir neužgožia kultūros paveldo objektų. Iki 1 km atstumu yra nutolusios 5 nekilnojamosios kultūros vertybės esančios Butrimonių ir Pivašiūnų seniūnijų teritorijose.

4.3.1 lentelė. Artimiausios nekilnojamosios kultūros vertybės

Eil.Nr.	Seniūnijos pavadinimas	Nekilnojamosios kultūros vertybės kodas	Nekilnojamosios kultūros vertybės pavadinimas	EPL posūkio taškai	Atstumas artimiausios nekilnojamosios kultūros vertybės, m
1	Butrimonių	11437	Butrimonių žydų senosios kapinės	2-3	930 m
		14707	Kryžius	2-3	930 m
		12297	Juščionių kaimo senosios kapinės	2-3	990 m
		39105	Žydų žudynių vieta ir kapas	3-4	110 m
2	Pivašiūnų	12147	Žydų žudynių vieta ir kapas	4-5	190 m



4.3.1 pav. Planuojamos teritorijos padėtis nekilnojamojo kultūros paveldo atžvilgiu

KPD Alytaus – Marijampolės teritorinio skyriaus 202-11-24 išduotose Teritorijų planavimo sąlygų Nr.REG160670 reikalavimuose nurodyta, kad planuojamos EPL aplinkoje turi būti atlikti archeologiniai žvalgymai, kurie apima vizualinį preliminaros elektros perdavimo linijos ir apsaugos zonos įvertinimą. Vystymo plano rengimo metu archeologiniai žvalgymai neatliekami dėl informacijos nepakankamumo, nes Vystymo plane nėra nustatyta tarpinių atramų statybos vieta. Tarpinių atramų tikslios statybos vietos nustatomos techninio projekto rengimo metu, todėl archeologiniai žvalgymai turi būti atlikti techninio projekto rengimo metu parinkus tikslas tarpinių atramų statybos vietas.

Įrengiant elektros liniją, vykdant žemės kasimo darbus, išlieka tikimybė aptikti dar nefiksuotų archeologinių vertybių. Todėl, prieš vykdant žemės kasimo darbus techninio projekto rengimo metu, būtina atlikti elektros linijos trasos žvalgomuosius archeologinius tyrimus teisės aktų nustatyta tvarka, siekiant identifikuoti, ar minėtoje trasoje nėra nežinomų archeologinio ar kito kultūros paveldo objektų, turinčių reljefinių struktūrų (pylimų, sampilių, griovių ir pan.).

Archeologiniai tyrimai atliekami vadovaujantis Paveldo tvarkybos reglamento PTR 2.13.01:2022 „Archeologinio kultūros paveldo tvarkyba“ (toliau – Reglamentas). Tyrėjas, vadovaudamasis Reglamento 10 p. reikalavimais, turi parengti archeologinių tyrimų projektą, kuriame turi būti nurodytos numatomos tirti vietos tose atramų statybos vietose, kuriose tyrimus tikslinga atlikti turėjui įvertinus archyvinę, archeologinę ir istorinę medžiagą, šiuolaikinius bei istorinius žemėlapius, planus, geomorfologinius žemėlapius, ortohtonuotraukas ir aerofotonuotraukus, žemės paviršiaus lazerinio skenavimo (LIDAR) bei kitus duomenis. Archeologinių tyrimų projektas teikiamas Kultūros paveldo departamentui prie Kultūros ministerijos Leidimų atlikti archeologinius tyrimus išdavimo tvarkos aprašo nustatyta tvarka. Archeologinių tyrimų projekte nurodytam archeologinių tyrimų pobūdžiui ir tyrimų vietoms turi pritarti Kultūros paveldo departamento Kultūros ministerijos Mokslinė archeologijos komisija.

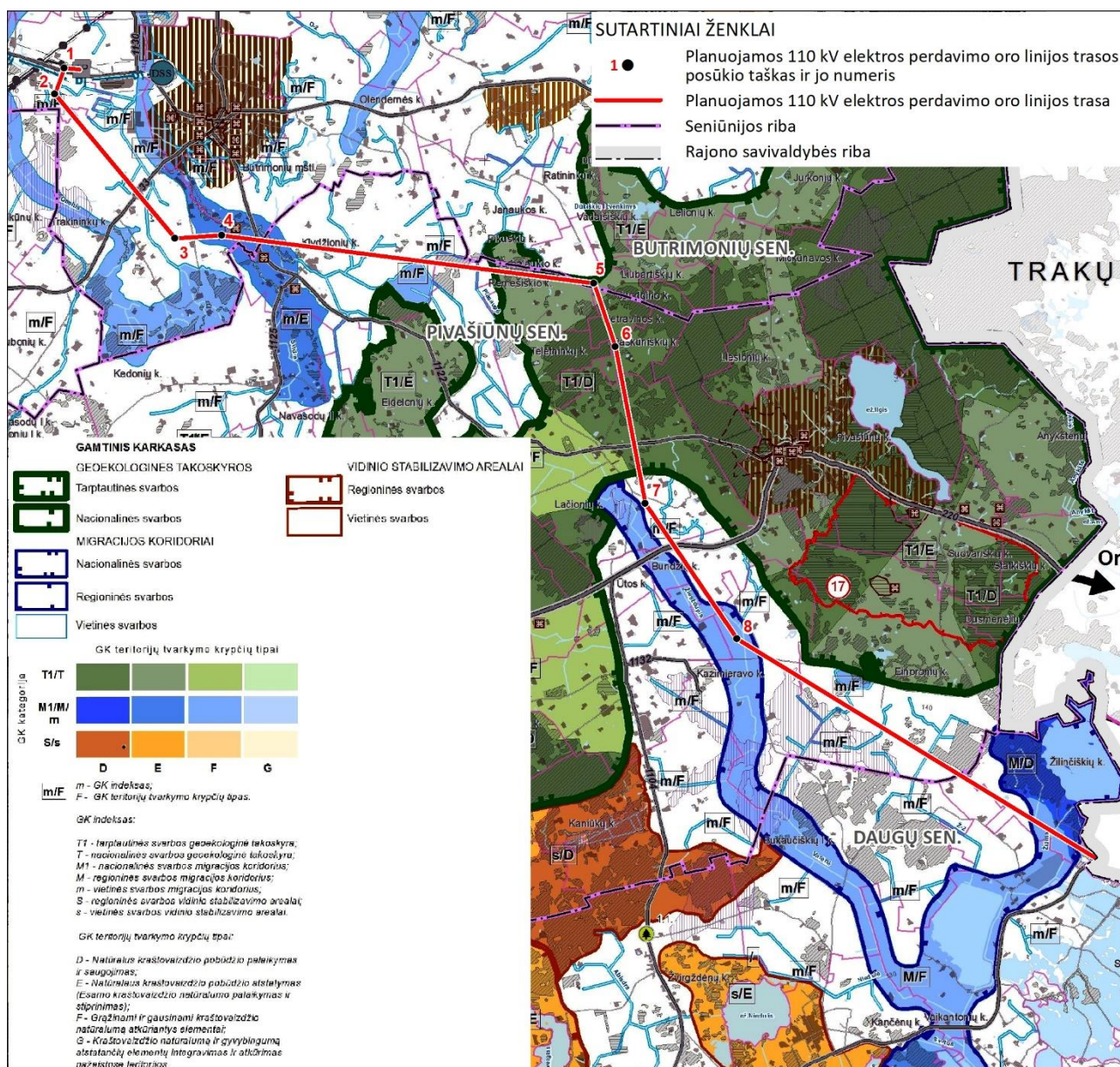
Jeigu po archeologinių tyrimų, vykdant elektros perdavimo oro linijos įrengimo darbus susisjusius su žemės kasimu, būtų atrasta archeologinių radinių, apie tai turi būti pranešama atitinkamos savivaldybės paveldosaugos padaliniui ir Kultūros paveldo prie Kultūros ministerijos Kauno bei Alytaus teritorinimas padaliniams kaip tai yra nurodyta LR Nekilnojamojo kultūros paveldo apsaugos įstatymo 9 str., 3 daliai (Žin., 2004, Nr. 153-5571): „Jei atliekant statybos ar kitokius darbus aptinkama archeologinių radinių ir nekilnojamojo daikto vertingųjų savybių, valdytojai ir darbus atliekantys asmenys apie tai privalo pranešti savivaldybės paveldosaugos padaliniui, o šis informuoja Departamentą. Departamentas gali sustabdyti darbus 15 dienų. Prieš šį terminą jis kartu su savivaldybės paveldosaugos padaliniui turi patikrinti pranešimą ir priimti sprendimą inicijuoti ar neinicijuoti aptiktos nekilnojamosios kultūros vertybės įregistravimą, kultūros paveldo objekto skelbimą saugomu ar aptiktos vertingoios savybės atskleidimą ar apsaugos reikalavimų patikslinimą.“

4.4 Kraštovaizdžio apsauga

Gamtinio karkaso teritorijos

Gamtinio kraštovaizdžio ekologinio stabilizavimo teritorijų sistemą planuojamoje teritorijoje nustato Lietuvos Respublikos teritorijos, Alytaus apskrities ir Alytaus rajono savivaldybės teritorijos bendruosiuose planuose patvirtintas ir lokalizuotas gamtinis karkasas. Teritorijose, kurios patenka į gamtinį karkasą galioja gamtinio karkaso nuostatai, patvirtinti Lietuvos Respublikos aplinkos ministro 2007 m. vasario 14 d. įsakymu Nr. D1-96 „Dėl gamtinio karkaso nuostatų patvirtinimo“.

Vadovaujantis Alytaus rajono savivaldybės teritorijos bendrojo plano keitimo gamtinio karkaso brėžiniu (2019 m.), nustatytą gamtinio karkaso teritorinę sudėtį planuojamoje teritorijoje formuoja: *geoekologinės takoskyros, vidinio stabilizavimo arealai, migracijos koridoriai* (4.4.1 pav.). Pagal svarbą skiriamos tarptautinės (europinės), nacionalinės, regioninės ir rajoninės (vietinės) svarbos gamtinio karkaso dalys.



4.4.1 pav. Ištrauka iš „Alytaus rajono savivaldybės teritorijos bendrojo plano keitimas. Sprendiniai. Gamtinio karkaso brėžinys“ (šaltinis: www.tpd.lt).

Del santykinai didelio agrarinio įsavinimo laipsnio, didesnei daliai gamtinio karkaso teritorijų nustatytas *ribotas* ir *silpnas* geoeologinis potencialas, kuris slygoja sekančių gamtinio karkaso tvarkymo tipų vyravimą:

- *E. Natūralaus kraštovaizdžio pobūdžio atstatymas (esamo kraštovaizdžio natūralumo palaikymas ir stiprinimas). Gamtinio karkaso ir (ar) želdynų sistemos dalys, kuriose būtinas natūralių kraštovaizdžio komponentų atstatymas ir gausinimas;*
- *F. Gražinami ir gausinami kraštovaizdžio natūralumą atkuriantys elementai (agrarinėse teritorijose). Gamtinio karkaso ir (ar) želdynų sistemos dalys, kuriose būtinas natūralių kraštovaizdžio komponentų atstatymas ir gausinimas.*

Žemo antropogeninio įsavinimo laipsnio miškingų bei kitų natūralių patikimo geoeologinio potencialo gamtinio karkaso teritorijų planuojamoje teritorijoje yra nedaug, jų tvarkymas reikalauja minimalaus įsikišimo, numatytas tvarkymo tipas:

- **D. Natūralus kraštovaizdžio pobūdžio palaikymas ir saugojimas.** Gamtinio karkaso teritorijų dalys, kuriose išlaikomas ir stiprinamas esamas natūralus kraštovaizdžio pobūdis.

Planuojama teritorija kerta sekančias gamtinio karkaso teritorijas:

- tarp 3 – 4 - 5 oro linijos trasos posūkio taškų kerta vietinės svarbos Svidro ir Plasaupės migracijos koridorius, tvarkymo tipas *E*, plotas - 5,69 ha;
- tarp 4 - 7 oro linijos trasos posūkio taškų kerta tarptautinės svarbos geokologinę takoskyrą, tvarkymo tipas *E, D*; plotas - 18,67 ha;
- tarp 7 oro linijos trasos posūkio taško ir Alytaus rajono ribos kerta regioninės svarbos Varėnės - Žižmos migracijos koridorius, tvarkymo tipai *F, D*; plotas - 7,73 ha.

Gamtinio karkaso teritorijų, kurias kerta planuojama teritorija (EPL apsaugos zonos ribose) plotas – 32,09 ha.

Vadovaujantis veiklą gamtinio karkaso teritorijose reglamentuojančiais teisės aktais, inžinerinės infrastruktūros vystymas gamtinio karkaso teritorijose nėra draudžiamas (reglamentuotas). Įgyvendinant Vystymo plano sprendinius gamtinio karkaso teritorijose projekto įgyvendinimo metu rekomenduojama rinktis tokius techninius sprendinius ir darbų organizavimą, kad būtų išvengta natūralių (ypač patikimo ir riboto geokologinio potencialo) gamtinio karkaso teritorijų performavimo darbų. Nesant galimybės išvengti pažeidimų, baigus statybos darbus atlikti pažeistų plotų rekultivaciją.

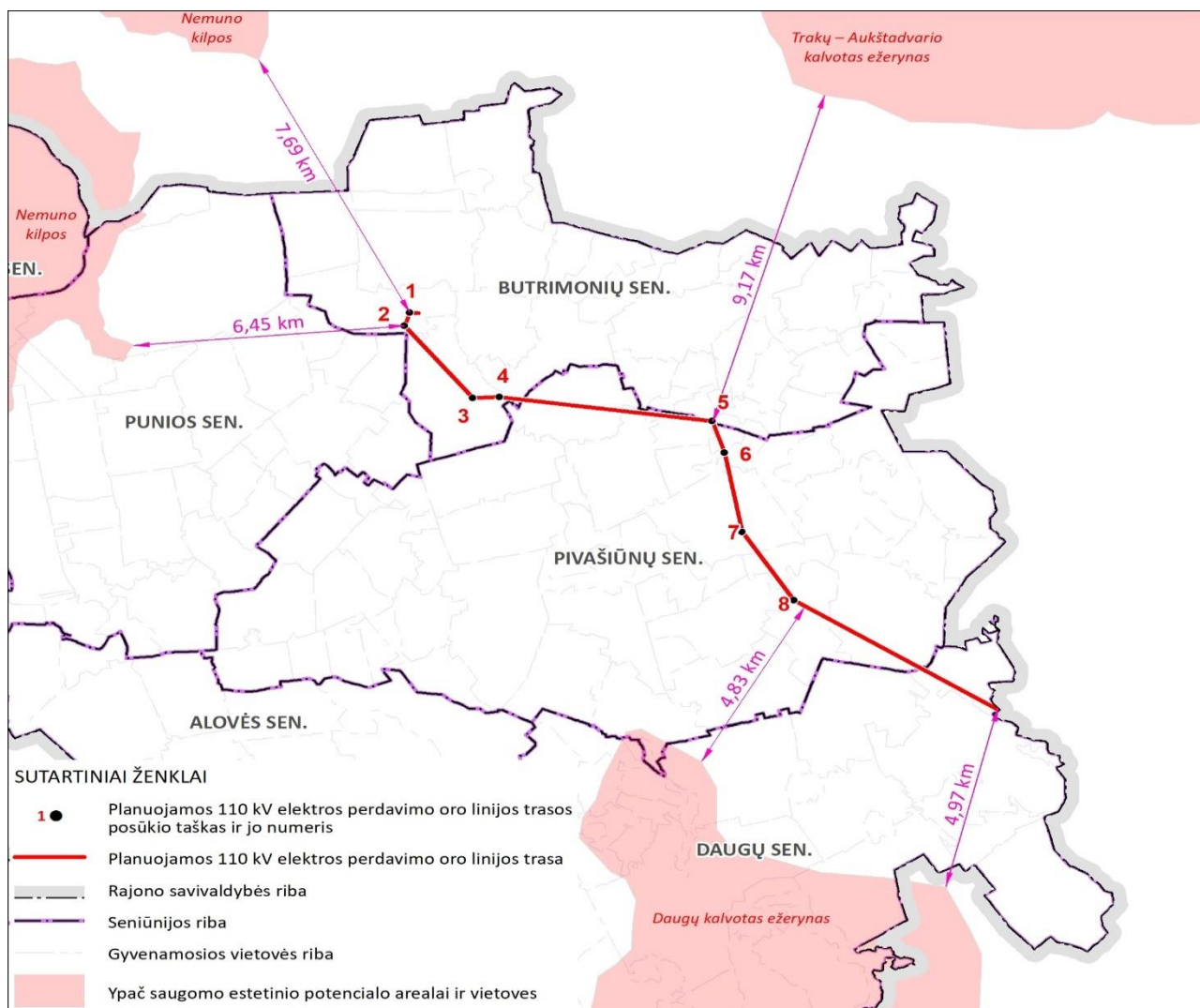
Kraštovaizdžio vizualinis estetiškas potencialas

Elektros infrastruktūros vystymo projektų didžiausias galimas poveikis kraštovaizdžiui – vizualinis kraštovaizdžio pasikeitimas dėl naujų antropogeninių darinių atsiradimo (elektros oro tinklai ir kt.).

Planuojama teritorija nekerta ir nesiriboja su Nacionaliniame kraštovaizdžio tvarkymo plane išskirtais ypač saugomo šalies vizualinio estetiško potencialo arealais: *Daugų kalvotas ežerynas* ir *Nemuno kilpos*, kuriuose būtina taikyti griežčiausius vizualinės apsaugos reikalavimus. Planuojama teritorija nuo vizualinio estetiško potencialo arealo *Daugų kalvotas ežerynas* yra nutolusi 4,8 - 5 km (tarp 8 oro linijos trasos posūkio taško bei Alytaus rajono ribos) ir didesniu atstumu, nuo *Nemuno kilpos* – 6,45 – 7,7 km (tarp 1 – 2 oro linijos trasos posūkio taškų) ir didesniu atstumu, nuo *Trakų - Aukštadvario kalvotas ežerynas* – 9,2 km nuo 5 oro linijos trasos posūkio taško (4.4.2 pav.). Plano sprendinių įgyvendinimas nesumažins minėtų arealų vizualinio estetiško potencialo.

Planuojamoje teritorijoje vertingiausias vizualiųjų aspektu *ypač ir vidutiniškai raiškios vertikaliosios sąsкаidos atvirų ir pusiau atvirų erdvių kraštovaizdis (A tipas)*, išskiriamas ežeringame įvairiai kalvotame Dzūkų aukštumos ruože. Didžioji planuojamos EPL trasos dalis Alytaus rajono savivaldybės teritorijoje kerta šį kraštovaizdžio tipą.

Įgyvendinant Vystymo plano sprendinius bus reikalingas poveikio kraštovaizdžio vizualiniam estetiniam potencialui mažinimo priemonių taikymas. Įvertinant gamtines sąlygas parinkti optimalias atramų vietas įvertinant technines galimybes: išdėstyti jas už natūralių gamtinių uždangų (kalvų, mišku apaugusių plotų); maksimaliai mažinti atramų aukštį atvirų erdvių kraštovaizdyje; nestatyti atramų pačiuose aukščiausiuose reljefo taškuose, upių slėnių šlaitų viršutinėse briaunose, upių vagose.



4.4.2 pav. Planuojamos teritorijos padėtis ypač saugomo estetinio potencialo arealų atžvilgiu (šaltinis: Nacionalinis kraštovaizdžio tvarkymo planas).

4.5 Žemės gelmių ištekliai

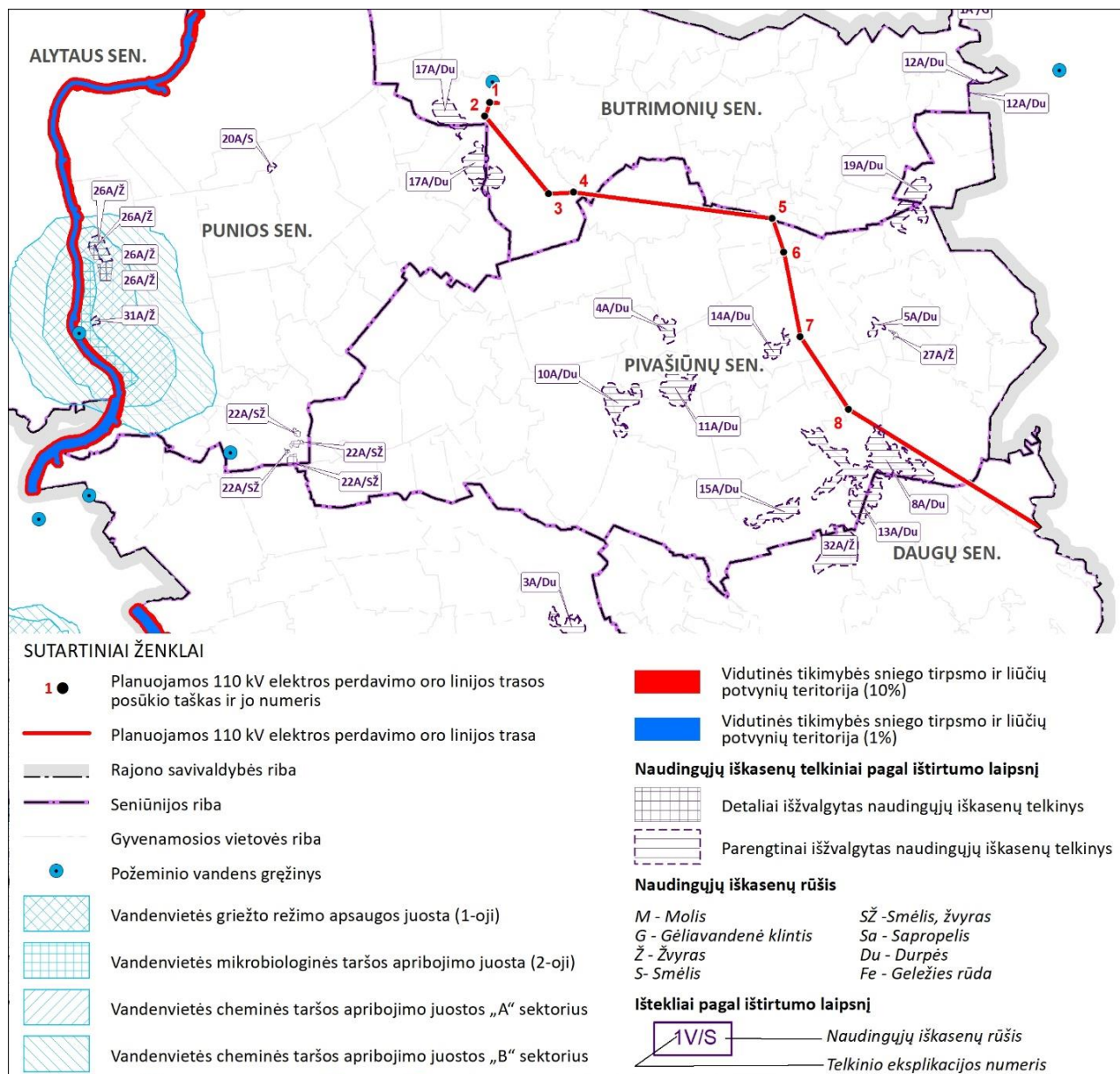
Naudingosios iškasenos

Remiantis Žemės gelmių registro duomenimis planuojama teritorija kerta vieną naudingųjų iškasenų telkinį, kiti naudingųjų iškasenų telkiniai nutolę nuo 260 m ir didesniu atstumu (4.5.1 pav., 4.5.1 lentelė).

4.5.1. lentelė. Duomenys apie naudingųjų iškasenų telkinius

Telkinio kodas	Pavadinimas	Naudingųjų iškasenų rūšis	Geologinis ištirtumas*	Būklė	Plotas, ha	Padėtis planuojamos teritorijos atžvilgiu
670	Kazimieravas	Durpės	PŽ	nenaudojamas	103,5	OL kerta tarp 8 oro linijos trasos posūkio taško ir Alytaus rajono ribos
218	Polymas (Ūta)	Durpės	PŽ	nenaudojamas	18,1	Nuo 7 oro linijos trasos posūkio taško į rytus nutolęs apie 260 m atstumu

***Parengtiniai išvalgyti ištekliai (PŽ)**- tai telkinio arba jo dalies naudingųjų iškasenų ištekliai, kurių kiekis, kokybė, technologinės savybės, hidrogeologinės, kasybos ir kitos sąlygos yra ištirti detalumu, pakankamu atlikti pirminį poveikio aplinkai vertinimą ir apskaičiuoti ekonominę jų vertę. Pagrindiniai šių išteklių parametrai, kurie lemia kasybos ir naudingosios iškasenos perdirbimo būdo pasirinkimą, nustatomi retu (taisyklingu arba netaisyklingu) tinklu atliekant tiesioginius matavimus ir tyrimus, taip pat naudojant ekstrapoliaciją, pagrįstą kitų tiesioginių bei distancinių tyrimų duomenimis arba analogija su detalai išvalgytais telkiniais.



4.5.1 pav. Planuojamos teritorijos padėtis žemės gelmių išteklių atžvilgiu (šaltinis: Žemės gelmių registras)

Specialiųjų sąlygų įstatymo 109 straipsnis nustato savininkų ir naudotojų teisių apribojimus taikomus aprobuotų atviru kasybos būdu (nuo žemės paviršiaus karjeriais) išgaunamų žemės gelmių išteklių telkiniuose, išskyrus atvejus, kai šie telkiniai patenka į valstybinius parkus, draustinius ar rezervatus. Specialiųjų sąlygų įstatymas nenumato jokių apribojimų parengtinai išžvalgytuose bei prognozuiniuose plotuose Vystymo plano sprendinių įgyvendinimas neprieštarauja žemės gelmių išteklių naudojimui bei apsaugą reglamentuojančių teisės aktų reikalavimams.

Požeminio vandens telkiniai (vandenvietės)

Remiantis Žemės gelmių registro duomenimis planuojamoje teritorijoje vandenviečių nėra, jos yra nutolusios nuo 0,5 km ir didesniu atstumu (4.5.1 pav., 4.5.2 lentelė). Planuojama teritorija nepatenka į nustatytas vandenviečių apsaugos zonas. Visos kitos vandenvietės nuo planuojamos teritorijos nutolusios didesniu nei 8 km atstumu. Vystymo plano sprendinių įgyvendinimas nepažeidžia požeminio vandens išteklių naudojimą bei apsaugą reglamentuojančių teisės aktų reikalavimų.

4.5.2 lentelė. Artimiausios vandenvietės

Registro numeris	Vandenvietė	Išteklį rūšis	SAZ projektas	Būklė	Padėtis planuojamos teritorijos atžvilgiu
4855	AB „Vilniaus paukštynas“ Butrimonių	gamybinis vanduo	yra	naudojamas	vandenvietė yra 0,5 km atstumu šiaurės rytų kryptimi nuo 1-ojo oro linijos trasos posūkio taško

4.6 Paviršiniai vandenys

Planuojamoje teritorijoje ir gretimybėse hidrografinį tinklą dalį sudaro upės, upeliai, ežerai ir tvenkiniai. Visi šie paviršiniai vandenys priklauso Nemuno upių baseinų rajono *Nemuno mažųjų intakų (su Nemunu)* ir *Merkio pabaseiniams*. Planuojama EPL eilėje vietų kerta paviršinius vandens telkinius, jų pakrantės apsaugos juostą ir/ar apsaugos zoną² (4.6.1 pav.):

- Up. P-1 – kerta tarp tarp 2 -3 oro linijos trasos posūkio taškų (pakrantės apsaugos juosta – 5 m);
- up. Svidra – kerta ties 4 oro linijos trasos posūkio tašku (apsaugos zona 200 m, pakrantės apsaugos juosta –10 m);
- up. Plasaupė – kerta (tris kartus) tarp 4-5 oro linijos trasos posūkio taškų (apsaugos zona 200 m, pakrantės apsaugos juosta –10-25 m);
- up. Varėnė - kerta tarp 7-8 bei 8 oro linijos trasos posūkio taško ir Alytaus rajono ribos (apsaugos zona 400 m, pakrantės apsaugos juosta –5-25 m);
- up. Žižma - kerta tarp tarp 8 oro linijos trasos posūkio taško ir Alytaus rajono ribos (apsaugos zona 100 m, pakrantės apsaugos juosta – 5 m).

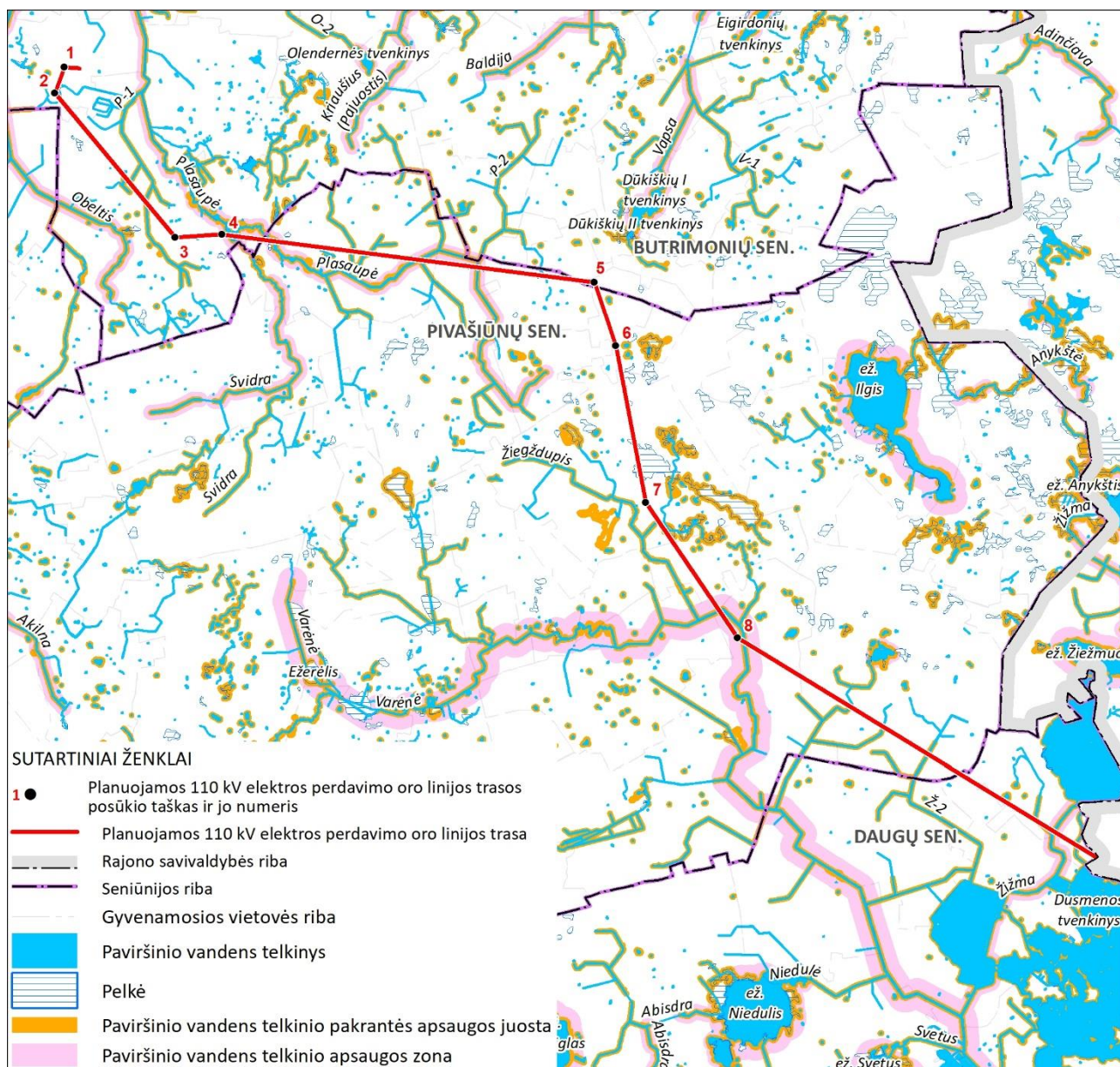
Bendras kertamų paviršinių vandens telkinių pakrančių apsaugos zonų plotas – 11,69 ha, pakrančių apsaugos juostų plotas - 0,76 ha.

Veiklą paviršinio vandens telkinių pakrančių apsaugos juostoje ir zonoje reglamentuoja Specialiųjų sąlygų įstatymo VI skyriaus Aštuntojo skirsnio 99 ir 100 straipsnių reikalavimai. Vadovaujantis šių straipsnių reikalavimais, inžinerinių tinklų, kertančių paviršinių vandens telkinių pakrančių apsaugos juostą apsaugos zoną, statyba galima.

Įgyvendinat Vystymo plano sprendinius rekomenduojama parinkti optimalias atramų vietas – išdėstyti jas už vandens telkinių pakrančių apsaugos juostos ribų, nenumatyti atramų upių vagose, natūraliuose šlaituose, kurių nuolydis didesnis kaip 15 laipsnių.

Potvynių grėsmės ir rizikos žemėlapių (LR aplinkos ministro 2014-08-06 įsakymas Nr. D1-655 „Dėl potvynių grėsmės ir potvynių rizikos žemėlapių Nemuno, Ventos, Lielupės ir Dauguvos upių baseinų rajonuose patvirtinimo“) duomenimis planuojamoje teritorijoje nėra potvynių tikimybės (0,1%, 1%, 10% tikimybės) (4.5.1 pav.).

² *Paviršinių vandens telkinių apsaugos zonos ir juostos.* Jų paskirtis sumažinti galimybę patekti į vandens telkinius pavojingoms medžiagoms, apsaugoti krantus nuo erozijos ir abrazijos, šlaitus – nuo griovų susidarymo bei nuošliaužų, užtikrinti vandens telkinių pakrančių ekosistemų stabilumą ir palankias jų formavimosi sąlygas; saugoti vandens telkinių pakrančių natūralų kraštovaizdį bei jo estetines vertybes; sudaryti palankias sąlygas rekreacijai. Paviršinių vandens telkinių apsaugos zonos ir pakrančių apsaugos juostos nustatomos vadovaujantis Paviršinių vandens telkinių apsaugos zonų ir pakrančių apsaugos juostų nustatymo tvarkos aprašu, patvirtintu Lietuvos Respublikos aplinkos ministro 2001 m. lapkričio 7 d. įsakymu Nr. 540 (su vėlesniais pakeitimais).



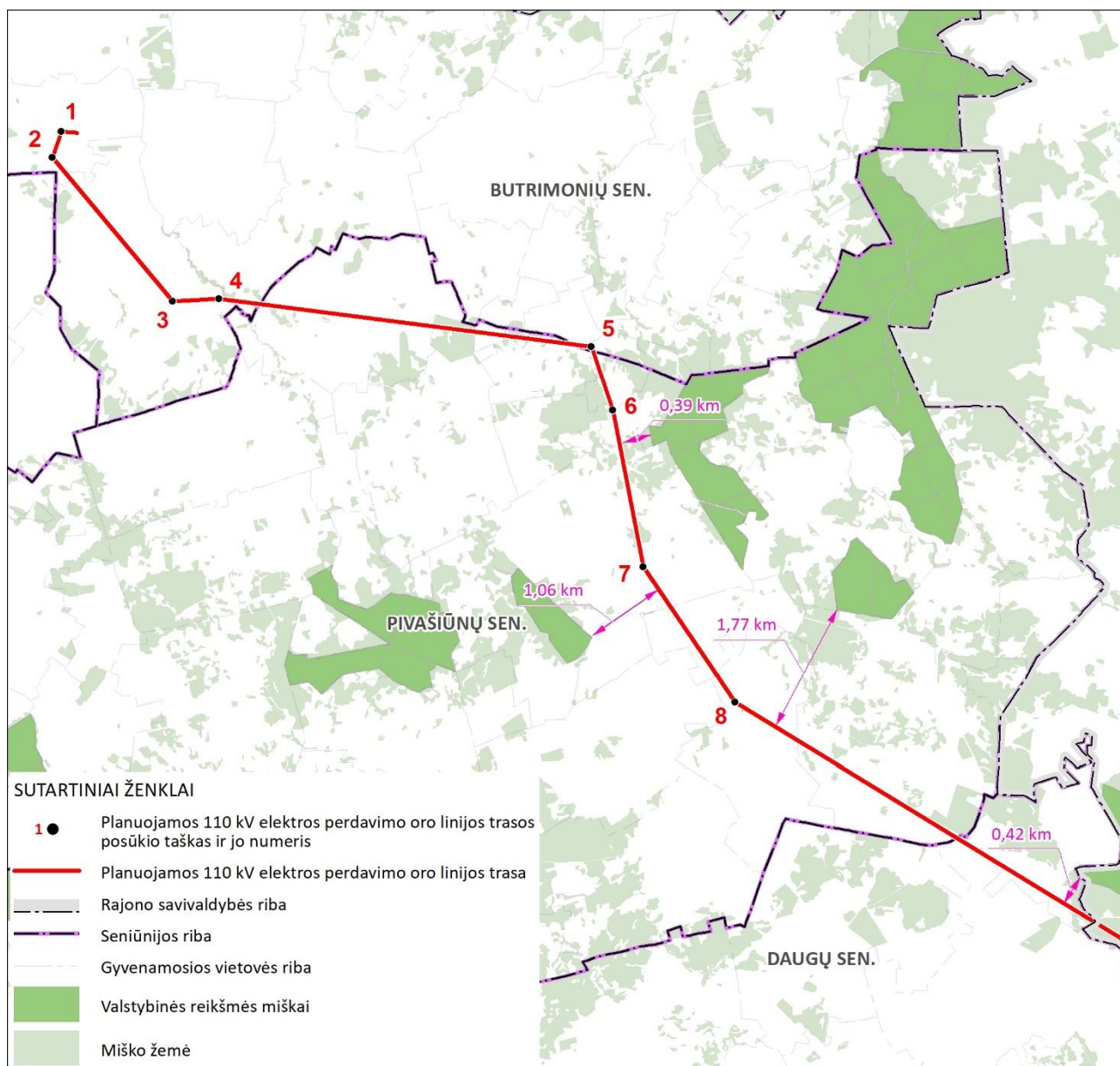
4.6.1 pav. Planuojamos teritorijos padėtis paviršinių vandens telkinių atžvilgiu (šaltinis: LR upių, ežerų ir tvenkinių kadastras).

4.7 Miško žemės pavertimas kitomis naudmenomis

Didžiąją planuojamos EPL ilgio dalį numatoma įrengti ne miškų ūkio paskirties žemėje. Kadangi planuojama teritorija praeina per mažai miškingą agrarinį - ežerynų ir moreninių kalvynų arealą, parenkant EPL trasos vietas pavyko išvengti didesnių miško žemės pavertimo kitomis naudmenomis apimčių.

Planuojama EPL nekerta valstybinės reikšmės miškų plotų, o artimiausi valstybinės reikšmės miškai yra nutolę nuo 0,39 km ir didesniu atstumu (4.7.1 pav.).

Vystymo plano sprendinių įgyvendinimui – EPL statybai ir eksploatacijai reikalingo inžinerinės infrastruktūros koridoriaus suformavimui bus reikalinga 9,65 ha miškų paversti kitomis naudmenomis, tame tarpe: 7,63 ha - IV grupės ūkiniai miškai; 0,53 ha - III grupės laukų apsauginiai miškai; 1,49 ha – miškai be priskirtos grupės.



4.7.1 pav. Planuojamos teritorijos padėtis valstybinės reikšmės miškų atžvilgiu (šaltinis: Valstybinis miškų kadastras)

Miško žemės pavertimo kitomis naudmenomis vietų lokalizacija pateikiama 4.7.2 pav., konkrečių vietų (18) detalizacija 1 PRIEDO schemose.

Miško žemės pavertimas kitomis naudmenomis yra numatytas planuojamos EPL apsaugos zonos ribose, t. y. inžinerinės infrastruktūrai plėtoti, todėl atitinka Lietuvos Respublikos miškų įstatymo 11 straipsnio 2 punkte nustatytais išimtiniais atvejais - inžinerinės infrastruktūros teritorijoms, apimančioms komunikacinius koridorius, inžinerinius tinklus, susisiekimo komunikacijas ir aptarnavimo objektus, formuoti.

Norint suformuoti inžinerinės infrastruktūros teritorijas Lietuvos Respublikos miškų valstybės kadastru registruotuose miško plotuose, Miško žemės pavertimo kitomis naudmenomis ir kompensavimo už miško žemės pavertimą kitomis naudmenomis tvarkos aprašo, patvirtinto Lietuvos Respublikos Vyriausybės 2011 m. rugsėjo 28 d. nutarimu Nr. 1131, numatyta tvarka turi būti atliktos miško žemės pavertimo kitomis naudmenomis procedūros. Miško žemė paverčiama kitomis naudmenomis, nustatyta tvarka parengus Vystymo planą, kuriame suplanuotas miško žemės pavertimas kitomis naudmenomis.

Miško žemės pavertimas kitomis naudmenomis laikomas įvykusi, kai kitomis naudmenomis paverčiamas miško žemės plotas išregistruojamas iš Lietuvos Respublikos miškų valstybės kadastro ir kai, vadovaujantis Lietuvos Respublikos nekilnojamojo turto kadastro įstatymu, Lietuvos Respublikos nekilnojamojo turto registro įstatymu ir Lietuvos Respublikos miškų valstybės kadastro duomenimis, pakeitimai įregistruojami Nekilnojamojo turto kadastrė ir Nekilnojamojo turto registre.

4.7.1 lentelė. Miško žemės pavertimo kitomis naudmenomis Alytaus rajono savivaldybėje duomenys

Eil. Nr. brėžinyje	Girinkija	Miško žemės pavertimas kitomis naudmenomis		
		Kvartalo Nr.	Sklypo Nr.	Plotas, ha
1	Dzirmiškių	125	8	0,1500
2	Dzirmiškių	125	7	0,0500
3	Kalesnykių	187	1	0,5100
4	Kalesnykių	189	1	2,0400
5	Kalesnykių	189	5	0,3800
6	Kalesnykių	189	65	0,0700
7	Kalesnykių	189	4	0,1400
8	Kalesnykių	189	5	0,5200
9	Kalesnykių	189	7	0,1100
10	Kalesnykių	189	9	0,1800
11	Kalesnykių	189	10	0,0700
12	Kalesnykių	189	11	0,1500
13	Kalesnykių	182	38	0,1400
14	Kalesnykių	190	1	0,2200
15	Kalesnykių	190	8	0,1700
16	Kalesnykių	190	9	0,1200
17	Kalesnykių	190	10	0,2000
18	Kalesnykių	190	11	0,2400
19	Kalesnykių	190	13	0,8300
20	Kalesnykių	190	29	0,2000
21	Kalesnykių	190	36	0,3600
22	Kalesnykių	190	37	0,0100
23	Kalesnykių	199	7	0,3900
24	Kalesnykių	199	8	0,8000
25	Kalesnykių	209	14	0,0800
26	Dušnionių	436	49	0,0300
27	Dušnionių	444	15	0,1600
28	Dušnionių	444	14	1,3300
Viso:				9,65

eksploataciją ir kuo mažiau riboja tarnaujančiojo žemės sklypo savininko teisės naudotis žemės sklypu. Servitutas nustatomas EPL apsaugos zonų ribose, išskyrus valstybinės reikšmės kelius, kuriuose servitutai nebus nustatomi.

Lietuvos Respublikos žemės įstatymo 2 straipsnio 13 dalyje įtvirtinta, kad žemės servitutas yra teisė į svetimą žemės sklypą ar jo dalį, suteikiama naudotis tuo svetimu žemės sklypu ar jo dalimi (tarnaujančiuoju daiktu), arba žemės savininko teisės naudotis žemės sklypu apribojimas siekiant užtikrinti daikto, dėl kurio nustatomas servitutas (viešpatuojančiojo daikto), tinkamą naudojimą. Servitutą – teisę naudotis svetimu nekilnojamu daiktu (žeme) ir tos teisės perdavimą reglamentuoja Lietuvos Respublikos Civilinio kodekso ketvirtos knygos VII skyrius. Pagal Lietuvos Respublikos Civilinio kodekso 4.124 straipsnio 1 dalį, servitutą gali nustatyti įstatymas, administracinis aktas, sandoris, teismo sprendimas. Vadovaujantis Lietuvos Respublikos Civilinio kodekso 4.124 straipsnio 3 dalimi, nustatant servitutus, visais atvejais turi būti ir dėl servituto nustatymo viešpatuojančiuoju tampančio daikto savininko valia, išskyrus atvejus, kai servitutą nustato įstatymai ar teismo sprendimas. Iš servituto kylančios teisės ir pareigos subjektams atsiranda tik įregistravus servitutą, išskyrus atvejus, kai servitutą nustato įstatymai (Lietuvos Respublikos Civilinio kodekso 4.124 straipsnio 2 d.). Servitutai EPL apsaugos zonų ribose nustatomi administraciniu aktu po Vystymo plano patvirtinimo.

Kompensacijos žemės sklypų savininkams apskaičiuojamos vadovaujantis Vienkartinės ar periodinės kompensacijos, mokamos už naudojimąsi administraciniu aktu nustatytu žemės servitutu, tarnaujančiojo daikto savininkui ar valstybinės žemės patikėtiniui apskaičiavimo metodika, patvirtinta Lietuvos Respublikos Vyriausybės 2004 m. gruodžio 2 d. nutarimu Nr. 1541 „Dėl vienkartinės ar periodinės kompensacijos, mokamos už naudojimąsi administraciniu aktu nustatytu žemės servitutu, tarnaujančiojo daikto savininkui ar valstybinės žemės patikėtiniui apskaičiavimo metodikos patvirtinimo“.

Vietose, kur planuojamos EPL apsaugos zonos patenka ir/ar persidengia su esamų elektros perdavimo linijų apsaugos zonomis, kuriose servitutai jau yra nustatyti vadovaujantis Lietuvos Respublikos elektros energetikos įstatymo 75 str. 3 d., naujai servitutai nenustatomi.

Vadovaujantis Lietuvos Respublikos Elektros energetikos įstatymo 75 str. 4 d. įstatyminio servituto ribose perdavimo sistemos operatorius turi teisę teisės aktų nustatyta tvarka atlikti elektros perdavimo linijų rekonstravimo ar modernizavimo darbus, taip pat įrengti naujus elektros energetikos objektus, neišplečiant esamų apsaugos zonų ribų. Kompensacijos už naudojimąsi įstatymu nustatytais žemės servitutais žemės sklypų savininkams apskaičiuojamos vadovaujantis Maksimalaus dydžio vienkartinės kompensacijos, mokamos už naudojimąsi įstatymu ar sutartimi tinklų operatorių naudai nustatytu žemės ir kito nekilnojamojo daikto servitutu, nustatymo metodika, patvirtinta Lietuvos Respublikos Vyriausybės 2018 m. liepos 25 d. nutarimu Nr.725 „Dėl maksimalaus dydžio vienkartinės kompensacijos, mokamos už naudojimąsi įstatymu ar sutartimi tinklų operatorių naudai nustatytu žemės ir kito nekilnojamojo daikto servitutu, nustatymo metodikos patvirtinimo“.

5.2.1 lentelė. Žemės sklypai, kuriuose nustatomi planuojamos EPL apsaugos zonos ir servitutai

Žemės sklypo numeris brėžinyje	Žemės sklypo unikalus Nr.	Pagrindinės žemės naudojimo paskirtis/naudojimo būdas	Esamo žemės sklypo plotas, ha	Sklypo dalies, kuriai nustatomas servitutas ir apsaugos zona, plotas, ha	Lapo numeris	Pastaba
1	4400-4073-1606	Žemės ūkio paskirties žemė / Kiti žemės ūkio paskirties žemės sklypai	2,5118	0,0401	1	
2	3303-0002-0189	Žemės ūkio paskirties žemė	0,6000	0,0738	1	
3	4400-2192-5151	Žemės ūkio paskirties žemė / Kiti žemės ūkio paskirties žemės sklypai	5,0013	0,5029	1	
4	4400-5413-9058	Žemės ūkio paskirties žemė / Kiti žemės ūkio paskirties žemės sklypai	2,4700	0,5458	1	
5	4400-0978-6492	Žemės ūkio paskirties žemė / Kiti žemės ūkio paskirties žemės sklypai	4,6538	0,1243	1	
6	4400-5431-8139	Žemės ūkio paskirties žemė / Kiti žemės ūkio paskirties žemės sklypai	1,1361	0,1646	1	

Žemės sklypo numeris brėžinyje	Žemės sklypo unikalus Nr.	Pagrindinės žemės naudojimo paskirtis/naudojimo būdas	Esamo žemės sklypo plotas, ha	Sklypo dalies, kuriai nustatomas servitutas ir apsaugos zona, plotas, ha	Lapo numeris	Pastaba
7	4400-4233-2687	Žemės ūkio paskirties žemė / Kiti žemės ūkio paskirties žemės sklypai	1,0733	0,0361	1	
8	4400-0978-6916	Žemės ūkio paskirties žemė / Kiti žemės ūkio paskirties žemės sklypai	2,5862	0,3687	1	
9	4400-0133-4903	Žemės ūkio paskirties žemė / Kiti žemės ūkio paskirties žemės sklypai	3,0651	0,6255	1	
10	4400-2816-4238	Žemės ūkio paskirties žemė / Kiti žemės ūkio paskirties žemės sklypai	4,6299	1,0909	1	
11	3303-0001-0049	Žemės ūkio paskirties žemė	0,5500	0,3179	1	
12	4400-0769-1152	Žemės ūkio paskirties žemė / Kiti žemės ūkio paskirties žemės sklypai	0,7800	0,2026	1	
13	4400-3000-7956	Žemės ūkio paskirties žemė / Kiti žemės ūkio paskirties žemės sklypai	13,4400	1,3923	1	
14	4400-0807-4773	Žemės ūkio paskirties žemė / Kiti žemės ūkio paskirties žemės sklypai	0,8700	0,0315	1	
15	4400-1381-7471	Žemės ūkio paskirties žemė / Kiti žemės ūkio paskirties žemės sklypai	1,8800	0,4000	1	
16	4400-1132-7969	Žemės ūkio paskirties žemė / Kiti žemės ūkio paskirties žemės sklypai	1,3800	0,3970	1	
17	4400-1373-7725	Žemės ūkio paskirties žemė / Kiti žemės ūkio paskirties žemės sklypai	1,1000	0,0549	1	
18	4400-1138-0077	Žemės ūkio paskirties žemė / Kiti žemės ūkio paskirties žemės sklypai	0,5000	0,0774	1	
19	4400-0793-7922	Žemės ūkio paskirties žemė / Kiti žemės ūkio paskirties žemės sklypai	2,6000	0,0923	1	
20	3303-0001-0036	Žemės ūkio paskirties žemė	0,9600	0,1406	1	
21	3303-0001-0013	Žemės ūkio paskirties žemė	12,8560	1,3514	1	
22	4400-0895-5926	Žemės ūkio paskirties žemė / Kiti žemės ūkio paskirties žemės sklypai	0,9200	0,0462	1	
23	4400-0262-6615	Žemės ūkio paskirties žemė	2,0000	0,5459	1	
24	4400-0262-6870	Žemės ūkio paskirties žemė	0,2500	0,1333	1	
25	3303-0005-0026	Žemės ūkio paskirties žemė	13,1500	1,2876	1	
26	4400-2278-7106	Žemės ūkio paskirties žemė / Kiti žemės ūkio paskirties žemės sklypai	5,2590	1,2187	1	
27	4400-0075-9979	Žemės ūkio paskirties žemė	1,0000	0,1411	1	
28	4400-0902-6715	Žemės ūkio paskirties žemė / Kiti žemės ūkio paskirties žemės sklypai	0,5500	0,0405	1	
29	4400-2171-2307	Žemės ūkio paskirties žemė / Kiti žemės ūkio paskirties žemės sklypai	1,0755	0,0404	1	
30	3303-0005-0047	Žemės ūkio paskirties žemė	5,0900	0,4436	1	

Žemės sklypo numeris brėžinyje	Žemės sklypo unikalus Nr.	Pagrindinės žemės naudojimo paskirtis/naudojimo būdas	Esamo žemės sklypo plotas, ha	Sklypo dalies, kuriai nustatomas servitutas ir apsaugos zona, plotas, ha	Lapo numeris	Pastaba
31	4400-0614-5622	Žemės ūkio paskirties žemė / Kiti žemės ūkio paskirties žemės sklypai	1,8500	0,0089	1	
32	4400-1573-7225	Žemės ūkio paskirties žemė / Kiti žemės ūkio paskirties žemės sklypai	1,0000	0,5209	1	
33	4400-1767-9375	Žemės ūkio paskirties žemė / Kiti žemės ūkio paskirties žemės sklypai	1,3800	0,3687	1	
34	4400-1767-9386	Žemės ūkio paskirties žemė / Kiti žemės ūkio paskirties žemės sklypai	1,3800	0,2453	1	
35	4400-2273-5419	Žemės ūkio paskirties žemė / Kiti žemės ūkio paskirties žemės sklypai	0,9600	0,0822	1	
36	3303-0005-0020	Žemės ūkio paskirties žemė	7,7500	1,5441	1	
37	4400-1146-1399	Žemės ūkio paskirties žemė / Kiti žemės ūkio paskirties žemės sklypai	1,4000	0,3028	1	
38	4400-1232-2344	Žemės ūkio paskirties žemė / Kiti žemės ūkio paskirties žemės sklypai	1,5100	0,4072	1	
39	4400-5114-5583	Žemės ūkio paskirties žemė / Kiti žemės ūkio paskirties žemės sklypai	1,2200	0,6891	1	
40	4400-1634-1218	Žemės ūkio paskirties žemė / Kiti žemės ūkio paskirties žemės sklypai	0,4100	0,3043	1	
41	4400-4073-1639	Žemės ūkio paskirties žemė / Kiti žemės ūkio paskirties žemės sklypai	0,6249	0,0656	1	
42	4400-0262-4708	Žemės ūkio paskirties žemė	0,8100	0,3189	1	
43	4400-1591-3301	Žemės ūkio paskirties žemė / Kiti žemės ūkio paskirties žemės sklypai	0,6200	0,2479	1	
44	3313-0006-0039	Žemės ūkio paskirties žemė	26,6100	1,5502	1	
45	4400-2799-6001	Žemės ūkio paskirties žemė / Kiti žemės ūkio paskirties žemės sklypai	1,2000	0,0553	1	
46	4400-1754-0746	Žemės ūkio paskirties žemė / Kiti žemės ūkio paskirties žemės sklypai	1,9500	0,5049	1	
47	3313-0006-0051	Žemės ūkio paskirties žemė / Kiti žemės ūkio paskirties žemės sklypai	2,9534	0,013	1	
48	3313-0006-0047	Žemės ūkio paskirties žemė / Kiti žemės ūkio paskirties žemės sklypai	1,2738	0,6165	1	
49	3313-0006-0084	Žemės ūkio paskirties žemė	3,2000	0,2896	1	
50	3313-0006-0119	Žemės ūkio paskirties žemė	10,2500	0,6146	1	
51	3313-0006-0023	Žemės ūkio paskirties žemė	16,1300	1,8789	1, 2	
52	3313-0006-0076	Žemės ūkio paskirties žemė	10,0000	1,1085	2	
53	4400-2679-8687	Žemės ūkio paskirties žemė / Kiti žemės ūkio paskirties žemės sklypai	35,5000	1,6105	2	
54	4400-0264-8302	Žemės ūkio paskirties žemė	20,5824	1,9313	2	

Žemės sklypo numeris brėžinyje	Žemės sklypo unikalus Nr.	Pagrindinės žemės naudojimo paskirtis/naudojimo būdas	Esamo žemės sklypo plotas, ha	Sklypo dalies, kuriai nustatomas servitutas ir apsaugos zona, plotas, ha	Lapo numeris	Pastaba
55	4400-2659-4520	Žemės ūkio paskirties žemė / Kiti žemės ūkio paskirties žemės sklypai	5,4000	0,5921	2	
56	3335-0001-0014	Žemės ūkio paskirties žemė / Kiti žemės ūkio paskirties žemės sklypai	29,2414	2,6244	2	
57	4400-2369-2291	Žemės ūkio paskirties žemė / Kiti žemės ūkio paskirties žemės sklypai	9,7367	2,1046	2	
58	4400-0353-3340	Žemės ūkio paskirties žemė	3,9100	0,5152	2	
59	4400-4770-1177	Miškų ūkio paskirties žemė / Ūkinių miškų sklypai	0,8400	0,0714	2	
60	3345-0001-0001	Žemės ūkio paskirties žemė / Kiti žemės ūkio paskirties žemės sklypai	5,8524	0,3989	2	
61	4400-2888-1683	Žemės ūkio paskirties žemė / Kiti žemės ūkio paskirties žemės sklypai	16,0986	0,6249	2	
62	4400-2229-1109	Žemės ūkio paskirties žemė / Kiti žemės ūkio paskirties žemės sklypai	1,0000	0,2894	2	
63	4400-2229-1230	Žemės ūkio paskirties žemė / Kiti žemės ūkio paskirties žemės sklypai	2,0000	0,6560	2	
64	4400-1734-8480	Žemės ūkio paskirties žemė / Kiti žemės ūkio paskirties žemės sklypai	1,7293	0,1832	2	
65	3308-0001-0018	Žemės ūkio paskirties žemė	26,7000	0,2691	2	
66	3308-0001-0080	Žemės ūkio paskirties žemė	12,2000	0,0333	2	
67	4400-4231-5902	Miškų ūkio paskirties žemė / Ūkinių miškų sklypai	5,6936	0,8516	2	
68	4400-0239-4585	Miškų ūkio paskirties žemė	2,3000	0,7084	2	
69	4400-0239-4596	Miškų ūkio paskirties žemė	0,2800	0,0760	2	
70	4400-0272-3424	Žemės ūkio paskirties žemė	1,2000	0,4039	2	
71	4400-2456-2425	Žemės ūkio paskirties žemė / Kiti žemės ūkio paskirties žemės sklypai	5,0000	0,6556	2	
72	4400-1143-9744	Žemės ūkio paskirties žemė / Kiti žemės ūkio paskirties žemės sklypai	2,5500	0,8947	2	
73	4400-2440-0546	Žemės ūkio paskirties žemė / Kiti žemės ūkio paskirties žemės sklypai	0,9016	0,3257	2	
74	3345-0001-0015	Žemės ūkio paskirties žemė	10,5000	0,0033	2	
75	3345-0001-0084	Žemės ūkio paskirties žemė	12,0000	1,4555	2	
76	4400-1143-9922	Žemės ūkio paskirties žemė / Kiti žemės ūkio paskirties žemės sklypai	3,3000	1,0831	2, 3	
77	4400-2846-1054	Žemės ūkio paskirties žemė / Kiti žemės ūkio paskirties žemės sklypai	1,2395	0,4042	2, 3	
78	4400-0009-2328	Miškų ūkio paskirties žemė	2,3800	0,5021	2, 3	
79	4400-3004-7192	Žemės ūkio paskirties žemė / Kiti žemės ūkio paskirties žemės sklypai	1,0071	0,0544	2, 3	
80	3345-0001-0011	Žemės ūkio paskirties žemė	16,8000	1,6650	2, 3	
81	4400-0031-1624	Žemės ūkio paskirties žemė	1,9400	0,5639	3	

Žemės sklypo numeris brėžinyje	Žemės sklypo unikalus Nr.	Pagrindinės žemės naudojimo paskirtis/naudojimo būdas	Esamo žemės sklypo plotas, ha	Sklypo dalies, kuriai nustatomas servitutas ir apsaugos zona, plotas, ha	Lapo numeris	Pastaba
82	4400-2804-5190	Žemės ūkio paskirties žemė / Kiti žemės ūkio paskirties žemės sklypai	9,8176	0,1725	3	
83	3345-0001-0090	Žemės ūkio paskirties žemė	8,4000	1,5348	3	
84	4400-1087-3044	Žemės ūkio paskirties žemė / Kiti žemės ūkio paskirties žemės sklypai	0,3500	0,0133	3	
85	4400-0088-4688	Žemės ūkio paskirties žemė	0,6400	0,0495	3	
86	3345-0001-0013	Žemės ūkio paskirties žemė	11,5500	0,5739	3	
87	4400-5000-1486	Žemės ūkio paskirties žemė / Kiti žemės ūkio paskirties žemės sklypai	2,1470	0,5004	3	
88	3345-0001-0040	Žemės ūkio paskirties žemė	4,5000	1,0419	3	
89	4400-0037-2087	Žemės ūkio paskirties žemė / Kiti žemės ūkio paskirties žemės sklypai	1,3320	0,1659	3	
90	3345-0001-0017	Žemės ūkio paskirties žemė	7,0000	0,7645	3	
91	3345-0001-0043	Žemės ūkio paskirties žemė / Kiti žemės ūkio paskirties žemės sklypai	1,1126	0,1208	3	
92	3335-0002-0088	Žemės ūkio paskirties žemė	7,4700	1,3580	3	
93	4400-0051-2767	Žemės ūkio paskirties žemė	2,2000	0,3029	3	
94	3345-0003-0047	Žemės ūkio paskirties žemė	3,1000	0,4287	3	
95	4400-0057-5891	Žemės ūkio paskirties žemė	2,5600	0,4380	3	
96	4400-2827-0895	Žemės ūkio paskirties žemė / Kiti žemės ūkio paskirties žemės sklypai	6,9357	1,1296	3	
97	4400-1628-6138	Žemės ūkio paskirties žemė / Kiti žemės ūkio paskirties žemės sklypai	1,4200	0,4724	3	
98	4400-1627-2314	Žemės ūkio paskirties žemė / Kiti žemės ūkio paskirties žemės sklypai	1,2300	0,2568	3	
99	3335-0002-0165	Žemės ūkio paskirties žemė	7,3300	0,3479	3	
100	3335-0002-0084	Žemės ūkio paskirties žemė / Kiti žemės ūkio paskirties žemės sklypai	12,3000	2,4598	3	
101	4400-0072-0849	Žemės ūkio paskirties žemė	4,2200	0,3391	3	
102	3335-0002-0201	Žemės ūkio paskirties žemė / Kiti žemės ūkio paskirties žemės sklypai	1,7203	0,6352	3	
103	3335-0002-0100	Žemės ūkio paskirties žemė / Kiti žemės ūkio paskirties žemės sklypai	1,3937	0,0918	3	
104	3345-0003-0018	Žemės ūkio paskirties žemė / Kiti žemės ūkio paskirties žemės sklypai	5,9664	0,0664	3	
105	4400-1023-5837	Žemės ūkio paskirties žemė / Kiti žemės ūkio paskirties žemės sklypai	0,7869	0,4122	3	
106	3345-0003-0107	Žemės ūkio paskirties žemė	8,4000	0,9379	3	
107	3345-0003-0176	Žemės ūkio paskirties žemė	0,7300	0,2657	3	
108	3345-0003-0172	Žemės ūkio paskirties žemė / Kiti žemės ūkio paskirties žemės sklypai	1,5465	0,2817	3	

Žemės sklypo numeris brėžinyje	Žemės sklypo unikalus Nr.	Pagrindinės žemės naudojimo paskirtis/naudojimo būdas	Esamo žemės sklypo plotas, ha	Sklypo dalies, kuriai nustatomas servitutas ir apsaugos zona, plotas, ha	Lapo numeris	Pastaba
109	3345-0003-0189	Žemės ūkio paskirties žemė / Kiti žemės ūkio paskirties žemės sklypai	2,2915	0,5542	3	
110	3345-0003-0175	Žemės ūkio paskirties žemė	0,5200	0,1539	3	
111	3345-0003-0164	Žemės ūkio paskirties žemė	9,7500	0,2453	3	
112	4400-1117-7492	Žemės ūkio paskirties žemė / Kiti žemės ūkio paskirties žemės sklypai	1,7800	0,3414	3	
113	4400-1153-6504	Žemės ūkio paskirties žemė / Kiti žemės ūkio paskirties žemės sklypai	1,3900	0,2629	3	
114	4400-2535-7622	Žemės ūkio paskirties žemė / Kiti žemės ūkio paskirties žemės sklypai	2,1500	0,2322	3	
115	4400-2440-0446	Žemės ūkio paskirties žemė / Kiti žemės ūkio paskirties žemės sklypai	2,8400	0,5402	3, 4	
116	4400-2853-1871	Žemės ūkio paskirties žemė / Kiti žemės ūkio paskirties žemės sklypai	21,3707	2,5432	3, 4	
117	3345-0003-0037	Žemės ūkio paskirties žemė / Kiti žemės ūkio paskirties žemės sklypai	14,3104	0,4390	3, 4	
118	4400-2854-2632	Žemės ūkio paskirties žemė / Kiti žemės ūkio paskirties žemės sklypai	7,4703	0,7100	3, 4	
119	3345-0003-0228	Žemės ūkio paskirties žemė	3,1000	0,2201	4	
120	3345-0003-0227	Žemės ūkio paskirties žemė	15,2000	1,2565	4	
121	4400-0889-9192	Žemės ūkio paskirties žemė / Kiti žemės ūkio paskirties žemės sklypai	6,2500	0,5381	4	
122	4400-1542-5460	Žemės ūkio paskirties žemė / Kiti žemės ūkio paskirties žemės sklypai	19,5000	0,9596	4	
123	3345-0003-0194	Žemės ūkio paskirties žemė	2,2500	0,6349	4	
124	4400-2766-7256	Žemės ūkio paskirties žemė / Kiti žemės ūkio paskirties žemės sklypai	14,2899	2,2628	4	
125	4400-0161-6413	Žemės ūkio paskirties žemė / Kiti žemės ūkio paskirties žemės sklypai	4,4785	0,5330	4	Persidengia su žemės sklypu, kurio unikalus Nr.4400-0161-6580. Persidengia nčios dalies plotas – 0,0095 ha.
126	4400-0161-6580	Žemės ūkio paskirties žemė	1,7200	0,0095	4	Persidengia su žemės sklypu, kurio unikalus Nr.4400-0161-6413. Persidengia nčios dalies

Žemės sklypo numeris brėžinyje	Žemės sklypo unikalus Nr.	Pagrindinės žemės naudojimo paskirtis/naudojimo būdas	Esamo žemės sklypo plotas, ha	Sklypo dalies, kuriai nustatomas servitutas ir apsaugos zona, plotas, ha	Lapo numeris	Pastaba
						plotas – 0,0095 ha.
127	4400-0161-6368	Žemės ūkio paskirties žemė	0,1000	0,0511	4	
128	4400-0161-6724	Žemės ūkio paskirties žemė	0,6000	0,3200	4	
129	4400-0682-8333	Žemės ūkio paskirties žemė / Kiti žemės ūkio paskirties žemės sklypai	3,1600	0,0376	4	
130	4400-0904-3249	Žemės ūkio paskirties žemė / Kiti žemės ūkio paskirties žemės sklypai	1,8800	0,4479	4	
131	4400-2223-2271	Žemės ūkio paskirties žemė / Kiti žemės ūkio paskirties žemės sklypai	2,4000	0,3302	4	
132	4400-0048-9327	Žemės ūkio paskirties žemė	2,6500	0,0190	4	
133	4400-0682-8222	Žemės ūkio paskirties žemė / Kiti žemės ūkio paskirties žemės sklypai	2,5700	0,6654	4	
134	4400-0509-7296	Žemės ūkio paskirties žemė	1,5700	0,2186	4	
135	3318-0002-0131	Žemės ūkio paskirties žemė / Kiti žemės ūkio paskirties žemės sklypai	4,1671	0,1013	4	
136	3318-0002-0020	Žemės ūkio paskirties žemė	3,4300	0,4243	4	
137	3318-0002-0021	Žemės ūkio paskirties žemė / Kiti žemės ūkio paskirties žemės sklypai	6,9800	0,5815	4	
138	4400-5567-4326	Žemės ūkio paskirties žemė	11,4002	1,3327	4	
139	3318-0002-0122	Žemės ūkio paskirties žemė	7,1800	0,7089	4	
140	4400-0876-4278	Žemės ūkio paskirties žemė / Kiti žemės ūkio paskirties žemės sklypai	1,4000	0,3531	4	
141	4400-0876-4389	Žemės ūkio paskirties žemė / Kiti žemės ūkio paskirties žemės sklypai	2,6200	0,4112	4	
142	4400-0876-4594	Žemės ūkio paskirties žemė / Kiti žemės ūkio paskirties žemės sklypai	2,2000	0,2741	4	
143	4400-0377-3856	Žemės ūkio paskirties žemė	1,3000	0,1651	4	
144	4400-0470-0278	Žemės ūkio paskirties žemė	1,9800	0,3295	4	
145	4400-0923-1170	Žemės ūkio paskirties žemė / Kiti žemės ūkio paskirties žemės sklypai	2,5300	0,0970	4	
146	4400-0923-1438	Miškų ūkio paskirties žemė / Ūkinių miškų sklypai	1,5700	0,3074	4	
147	4400-1021-7971	Miškų ūkio paskirties žemė / Ūkinių miškų sklypai	1,2500	0,2400	4	
148	3318-0002-0057	Miškų ūkio paskirties žemė	3,8000	0,7792	4	

5.2.2 lentelė. Valstybinės reikšmės kelių žemės sklypai, kuriuose nustatomos planuojamos EPL apsaugos zonos

Žemės sklypo numeris brėžinyje	Unikalus Nr.	Pagrindinės žemės naudojimo paskirtis/naudojimo būdas	Esamo žemės sklypo plotas, ha	Sklypo dalies, kuriai nustatoma apsaugos zona, plotas, ha	Lapo numeris
1	4400-4309-1632	Kitos paskirties žemė / Susisiekimo ir inžinerinių komunikacijų aptarnavimo objektų teritorijos	9,9038	0,0911	1
2	4400-2625-9578	Kitos paskirties žemė / Susisiekimo ir inžinerinių komunikacijų aptarnavimo objektų teritorijos	5,5543	0,0886	1
3	4400-2651-2843	Kitos paskirties žemė / Susisiekimo ir inžinerinių komunikacijų aptarnavimo objektų teritorijos	2,7331	0,0927	1
4	4400-2650-9260	Kitos paskirties žemė / Susisiekimo ir inžinerinių komunikacijų aptarnavimo objektų teritorijos	4,5656	0,0820	3
5	4400-1943-5244	Kitos paskirties žemė / Susisiekimo ir inžinerinių komunikacijų aptarnavimo objektų teritorijos	16,1343	0,1277	3
6	4400-5004-9039	Kitos paskirties žemė / Susisiekimo ir inžinerinių komunikacijų aptarnavimo objektų teritorijos	0,0922	0,0193	4