






PROJEKTO PAVADINIMAS	VĖŽAIČIŲ MIESTELIO VIEŠŲJŲ ERDVIŲ STATYBOS, LIEPŲ GATVĖS IR PĖSČIŲJŲ TAKO KAPITALINIO REMONTO, STATYBOS PROJEKTAS			
STATYTOJAS IR (ARBA) UŽSAKOVAS	KLAIPĖDOS RAJONO SAVIVALDYBĖ; Į.K. 111103732			
STATINIO ADRESAS	VĖŽAIČIŲ MIESTELIO VIEŠOSIOS ERDVĖS			
STATYBOS RŪŠIS	NAUJA STATYBA KAPITALINIS REMONTAS			
STATINIO KLASIFIKAVIMAS PAGAL JO NAUDOJIMO PASKIRTĮ	KITOS PASKIRTIES INŽINIERINIAI STATINIAI (12.) GATVĖS (8.2.) INŽINERINIAI TINKLAI (9.)			
STATINIO KATEGORIJA	II NESUDĖTINGI STATINIAI			
PROJEKTO ETAPAS, LAIDA	TECHNINIS PROJEKTAS (TP), 0 LAIDA			
DALIS	PASIRENGIMO STATYBAI IR STATYBOS DARBŲ ORGANIZAVIMO DALIS (SO)			
BYLOS EIL. NR.	VI			
PROJEKTO NR.	P/01358			
PROJEKTO DALIES NR.	P/01358-00-TP-SO			
STATYTOJO PRITARIMAS PROJEKTUI				
UAB „PANPROJEKTAS“	Direktorė	E. Klimavičienė		
	PV	R. Skemundrienė	Atestato Nr. 16508	
	SO PDV	J. Morkūnas	Atestato Nr. 24639	

AIŠKINAMASIS RAŠTAS

TURINYS

1. BENDRIEJI DUOMENYS	2
2. LITERATŪROS SĄRAŠAS	2
3. GEOLOGINĖS IR HIDROGEOLOGINĖS STATYBVIETĖS SĄLYGOS, ESANČIOS SITUACIJOS APRAŠYMAS.....	3
4. MEDŽIŲ, AUGMENIJOS, DIRVOŽEMIO IR KITO IŠKASAMO GRUNTO IŠSAUGOJIMO IR PANAUDOJIMO SĄLYGOS	3
5. GRIAUNAMI ESAMI STATINIAI IR IŠKELIAMAI INŽINERINIAI TINKLAI	4
6. GAMYBINĖS IR ŪKINĖS VEIKLOS SUSTABDYMO SĄLYGOS REMONTUOJANT STATINIUS ..	4
7. AUTOTRANSPORTO EISMO KELIUOSE IR GATVĖSE LAIKINO UŽDARYMO GALIMYBĖS IR SĄLYGOS	4
8. PAPILDOMO ŽEMĖS SKLYPO STATYBOS PRODUKTAMS IR KONSTRUKCIJOMS SANDĖLIUOTI, STATYBINIAMS ĮRENGINIAMS IR MECHANIZMAMS ĮRENGTI, LAIKINIEMS KELIAMS IR INŽINERINIAMS TINKLAMS NUTIESTI GALIMYBĖS IR SĄLYGOS	4
9. STATYBOS DARBŲ POBŪDIS IR EILIŠKUMAS	4
10. STATYBOS DARBŲ TRUKMĖ	7
11. STATYBOS PAGRINDINIAI MECHANIZMAI.....	8
12. STATYBOS LAIKINI PASTATAI.....	8
13. APRŪPINIMO ELEKTRA, VANDENIU IR KITAIŠ RESURSAIS, NUOTEKŲ ŠALINIMO AR SURINKIMO GALIMYBĖS IR SĄLYGOS STATYBOS METU; REIKALAVIMAI STATYBOS ĮRANGAI IR TRANSPORTO PRIEMONĖMS	9
14. KOKYBĖS KONTROLĖS METODAI	9
15. BENDRIEJI STATYBOS DARBŲ STATYBVIETĖJE SAUGOS, SVEIKATOS, HIGIENOS REIKALAVIMAI IR SĄLYGOS	9
15.1. BENDRIEJI DARBUOTOJŲ SAUGOS REIKALAVIMAI	9
15.2. BENDRIEJI HIGIENOS REIKALAVIMAI	13
15.3. PIRMOSIOS MEDICININĖS PAGALBOS SUTEIKIMAS	14
15.4. Principiniai nurodymai ir sprendiniai gaisro ir kitos avarijos statybvietėje atveju.....	15
Numatomi gaisro gesinimo įrenginiai ir priemonės statybvietėje.....	17
15.5. Galimos avarijos ir avarinės situacijos	17
16. APLINKOSAUGOS IR TREČIŲJŲ ASMENŲ INTERESŲ APSAUGOS REIKALAVIMAI.....	20

0	2017	STATYBOS LEIDIMUI, KONKURSUI IR STATYBAI			
LAIDA	DATA	LAIDOS STATUSAS, KEITIMO PRIEŽASTIS (JEI TAIKOMA)			
KVAL. PATV. DOK. NR.	<div><div>PAN PROJEKTAS</div><div>Uždaroji akcinė bendrovė</div><div>Respublikos g. 44, Panevėžys, Tel./faks.: (8 45) 58 18 75</div></div>			STATINIO PROJEKTO PAVADINIMAS	
				Vėžaičių miestelio viešųjų erdvių statybos, liepų gatvės ir pėsčiųjų tako kapitalinio remonto, statybos projektas	
				STATINIO NUMERIS IR PAVADINIMAS	
				Kitos paskirties inžineriniai statiniai (12.) Gatvės (8.2.) Inžineriniai tinklai (9.)	
16508	PV	RENATA SKEMUNDRIENĖ		DOKUMENTO PAVADINIMAS: AIKŠKINAMASIS RAŠTAS	
24639	SO PDV	JONAS MORKŪNAS			
				LAIDA	
				0	
LT	STATYTOJAS IR (ARBA) UŽSAKOVAS			DOKUMENTO ŽYMUO	
	Klaipėdos rajono savivaldybė; j.k. 111103732			P/01358 - 00 – TP – SO.AR	
				LAPAS	LAPŲ
				1	22

1. BENDRIEJI DUOMENYS

Užsakovas: Klaipėdos rajono savivaldybė; į.k. 111103732

Statinio pavadinimas: Vėžaičių miestelio viešųjų erdvių statybos, Liepų gatvės ir pėsčiųjų tako kapitalinio remonto, statybos projektas

Statinio naudojimo paskirtis: Susisiekimo komunikacijos (8.2.), Kitos paskirties inžinieriniai statiniai (12.), Inžinieriniai statiniai (9.)

Statinio statybos rūšis: Nauja statyba;

Statinio kategorija: II grupės nesudėtingi statiniai; neypatingi statiniai (lietaus nuotekos)

Projekto rengimo etapas: Techninis projektas.

Projektuotojai: UAB „Panprojektas“, Respublikos g. 44, Panevėžys.

2. LITERATŪROS SĄRAŠAS

1. Lietuvos Respublikos Statybos Įstatymas;
2. STR 1.01.08:2002 „Statinio statybos rūšys“;
3. STR 1.01.03:2017 „Statinių klasifikavimas“;
4. STR 1.03.01:2016 „Statybiniai tyrimai. Statinio avarija“;
5. STR1.04.04:2017 „Statinio projektavimas, projekto ekspertizė“
6. STR 1.06.01:2016 „Statybos darbai. Statinio statybos priežiūra“;
7. STR 2.01.01(1):2005 „Esminis statinio reikalavimas. Mechaninis patvarumas ir pastovumas“.
8. STR 2.01.01(3):1999 „Esminiai statinio reikalavimai. Higiena, sveikata, aplinkos apsauga“;
9. STR 2.01.01(4):2008 „Esminiai statinio reikalavimai. Naudojimo sauga“;
10. STR 2.01.01(5):2008 „Esminis statinio reikalavimas. Apsauga nuo triukšmo“;
11. RSN 156-94 Statybinė klimatologija;
12. Darboviečių įrengimo statybvietėse nuostatus, patvirtintus Lietuvos Respublikos socialinės apsaugos ir darbo ministro ir Lietuvos Respublikos aplinkos ministro 2008m. sausio 15 d. įsakymu A1-22/D1-34;
13. Žemkasio saugos ir sveikatos instrukcija;
14. LR socialinės apsaugos ir darbo ministro ir LR sveikatos apsaugos ministro 1998.05.05 įsakymas Nr.85/233 (žin.1988, Nr.44-1224; 2005 Nr.66-2383);
15. Krovinių kėlimo rankomis bendrieji nuostatai;
16. Želdinių apsaugos, vykdant statybos darbus, taisyklės, patvirtintas Lietuvos Respublikos aplinkos ministro 2010 m. kovo 15 d. įsakymu Nr. D1-193 „Dėl Želdinių apsaugos, vykdant statybos darbus, taisyklių patvirtinimo“;
17. Saugos ir sveikatos taisyklės statyboje DT 5-00 (Lietuvos Respublikos vyriausiojo valstybinio darbo inspektoriaus 2011 06 21 įsakymu Nr. V-131);

DOKUMENTO ŽYMUO	LAPAS	LAPŲ	LAIDA
P/01358-00 – TP – SO.AR	2	22	0

18. Automobilių kelių darbo vietų aptvėrimo ir eismo reguliavimo taisyklės TDVAER-12;

19. Projekto dalių brėžiniais ir aiškinamaisiais raštais.

3. GEOLOGINĖS IR HIDROGEOLOGINĖS STATYBVIETĖS SĄLYGOS, ESANČIOS SITUACIJOS APRAŠYMAS

Klimato sąlygos ir reljefas

Bendrieji duomenys išrinkti iš RSN 156-94 „Statybinė klimatologija“ pagal arčiausiai Vėžaičių miestelio esančios Klaipėdos miesto meteorologijos stoties stebėjimo duomenis:

- vidutinė metinė temperatūra +7,0°C;
- Absoliutus oro temperatūros maksimumas +34,0°C;
- Absoliutus oro temperatūros minimumas –33,4°C;
- santykinis metinis oro drėgnumas - 81%;
- vidutinis vėjo greitis (metinis) – 5,2 m/s;
- maksimalus paros kritulių kiekis – 73,9 mm;
- vidutinis metinis kritulių kiekis – 735 mm;
- maksimalus dirvožemio įšalimo gylis – 108 cm.

Pagal vėjo apkrovos rajoną Klaipėdos rajonas priskiriamas II vėjo greičio rajonui su pagrindine atskaitine $V_{ref,0}=32\text{m/s}$ reikšme, pagal sniego apkrovos rajoną – I sniego apkrovos rajonui, kurio sniego antžeminės apkrovos charakteristinė reikšmė $Sk=1,2\text{kN/m}^2$.

Sklypas ir reljefas:

Projektuojamos aikštės reljefas lygus, tolygiai žemėjantis nuo 52,00 iki 61,00 altitudės. Statybos darbai vykdomi žemės paviršiuje. Geologinius tyrimus atlikti rengiant prieš rengiant darbo projektą.

Vėžaičių dvaro sodyba – yra kultūros paveldo objektas. Statybos darbai turi būti vykdomi pagal paveldosauginius reikalavimus.

Geologinius tyrimus atlikti rengiant prieš rengiant darbo projektą.

4. MEDŽIŲ, AUGMENIJOS, DIRVOŽEMIO IR KITO IŠKASAMO GRUNTO IŠSAUGOJIMO IR PANAUDOJIMO SĄLYGOS

Statybos metu, tvarkomoje teritorijoje, medžių ir krūmų yra. Medžiai kertami. Esantys medžiai statybos vietoje apsaugomis šiomis priemonėmis:

- Medžių grupes ir krūmus ištisiniu, ne žemesniu kaip 2 m aptvaru ir ne arčiau kaip 1,5 m nuo medžių kamienų ir 1 m nuo krūmų;
- Pavienius medžius – trikampių aptvaru, kurio apatinės kraštinės turi būti ne arčiau kaip 0,5 m nuo medžio kamieno, arba lentomis. Aptvarą tvirtinti kuolais, įkaltais 0,5 m ir giliau;
- Nesandėliuoti medžiagų ir įrenginių, nevažinėti, nestatyti transporto priemonių, laikinų statinių ir įrenginių prie medžių arčiau kaip 1 m nuo medžių lajų projekcijų, bet ne arčiau kaip 3 m nuo

DOKUMENTO ŽYMUO	LAPAS	LAPŲ	LAIDA
P/01358-00 – TP – SO.AR	3	22	0

kamieno ir 2 m nuo krūmų. Nesandėliuoti degių medžiagų arčiau kaip 10 metrų nuo medžių kamienų ir krūmų;

- Nepakeisti daugiau kaip 5 cm (virš ar žemiau) natūralaus grunto lygio prie medžio šaknų kaklelio ir iki 2 m atstumu nuo medžio kamieno.
- Nekasti tranšėjų (kabelio, vandentiekio ir kanalizacijos vamzdžių ir kt. įrenginių tiesimui) arčiau kaip 3 m nuo medžio kamieno, kurio diametras didesnis kaip 15 cm, arčiau kaip 2 m, kai kamieno diametras iki 15 cm ir arčiau kaip 1,5 m – nuo krūmų, skaičiuojant atstumą nuo kraštinio stiebo;

5. GRIAUNAMI ESAMI STATINIAI IR IŠKELIAMI INŽINERINIAI TINKLAI

Neiškeliami magistraliniai inžineriniai tinklai.

6. GAMYBINĖS IR ŪKINĖS VEIKLOS SUSTABDYMO SĄLYGOS REMONTUOJANT STATINIUS

Teritorijoje, kuri tvarkoma, statybvietėje, draudžiamas eismas pėsčiųjų judėjimas.

7. AUTOTRANSPORTO EISMO KELIUOSE IR GATVĖSE LAIKINO UŽDARYMO GALIMYBĖS IR SĄLYGOS

Šalia statybvietės teritorijos už sklypo ribų eismas ribojamas. Statybvietėje, sklypo teritorijoje, eismas reguliuojamas pagal patvirtintą saugaus judėjimo schemą. Prie įvažiavimo į sklypą numatomas informacinis stendas, kuriame yra patvirtinta eismo schema. Statybvietėje statybiniam transportui. Sklypo teritorija yra aptverta tvora. Statybos metu ant tvoros turi būti įrengtas ženklavimas įspėjamaisiais ir draudžiamaisiais ženklais apie statybos darbus.

8. PAPILDOMO ŽEMĖS SKLYPO STATYBOS PRODUKTAMS IR KONSTRUKCIJOMS SANDĖLIUOTI, STATYBINIAMS ĮRENGINIAMS IR MECHANIZMAMS ĮRENGTI, LAIKINIEMS KELIAMS IR INŽINERINIAMS TINKLAMS NUTIESTI GALIMYBĖS IR SĄLYGOS

Vykdam statybos darbus išsiimti leidimą naudotis žeme statybos reikmėms.

9. STATYBOS DARBŲ POBŪDIS IR EILIŠKUMAS

Darbų eiliškumas

1. Paruošiamieji darbai:

DOKUMENTO ŽYMUO	LAPAS	LAPŲ	LAIDA
P/01358-00 – TP – SO.AR	4	22	0

- a) statybvietė aptveriamą tvora;
- b) Pastatomas informacinis stendas apie vykstančią statybą;
- c) Įrengiamas laikinas elektros įvadas;
- d) Pastatomos laikinosios buitinės patalpos, WC;

2. Pagrindiniai darbai:

- 1) Kietųjų dangų ardymo darbai.
- 2) Augalinio sluoksnio nustumimo ir išvežimo darbai;
- 3) Inžinerinių tinklų įrengimo darbai.
- 4) Laiptų įrengimo darbai.
- 5) Kietųjų dangų įrengimo darbai.
- 6) Medžių sodinimo darbai.
- 7) Gazonų įrengimo darbai.
- 8) Statybvietė uždaroma, statiniai priduodami valstybinei komisijai.

Statybvietės teritorijos aptvėrimas, informacinio skydo pastatymas. Statybvietės teritorija aptveriamą 2 m aukščio tvora. Statybinėms medžiagoms sandėliuoti atskiriamas papildomas plotas, žiūrėti statybvietės plane.

Susidariusios atliekos sandėliuojamos atliekų konteineryje, kuris išvežamas pagal grafiką sudarius sutartį su atliekų tvarkytoju.

Statybos darbus gali vykdyti Lietuvos respublikos įstatymą ir poįstatyminius aktus atitinkančius reikalavimus. Statybos darbų ir specialiųjų darbų vadovai turi turėti LR Aplinkos ministerijos išduotus kvalifikacijos atestatus, statybos darbuotojai turi būti instruktuoti, apmokyti ir supažindinti su vykdomų darbų technologija, saugaus darbo metodais ir reikalavimais.

Siekiant užtikrinti saugumą pavojingos zonos aptveriamos tvora, pažymimos spec. įspėjamaisiais ženklais, įspėjančiais apie pavojų, nukreipiamaisiais, nurodančiais kur saugiai judėti, tarp aukštų angos uždengiamos skydais. Statybos darbai turi būti vykdomi etapais, kurie suderinami su užsakovu.

Prieš pradėdant statybos darbus statytojas ir statybos darbų rangovas turi pasirašyti sutartį leidžiančią statybos transportui ir darbuotojams judėti statybos teritorijoje. Ženklų vieta tikslinama statybos technologijos projekte. Statybvietėje turi būti įrengti nukreipiamieji ženklai statybiniam transportui, statybos darbuotojams nukreipti.

Statybos darbai vykdomi pagal sudarytą statybos darbų vykdymo grafiką.

Konkrečių darbų atlikimo technologines korteles (schemas) sudaro rangovas, atliekantis konkrečius darbus.

Vykdam statybos darbus, atsitikus nelaimingam atsitikimui statyboje dirbantys darbuotojai turi saugiai palikti statybos aikštelę ir būti jiems paskirtoje saugioje vietoje. Asmuo atsakingas už darbuotojų saugą ir sveikatą privalo imtis priemonių, kad užtikrintų darbuotojų saugą. Prieš pradėdant darbus visi darbuotojai turi būti supažindinami raštu su statybos darbuotojų saugos taisyklėmis, veiksmų planu atsitikus nelaimingam atsitikimui. Nelaimingo atsitikimo metu turi būti pranešta darbų vadovui atsakingam už darbų

DOKUMENTO ŽYMUO	LAPAS	LAPŲ	LAIDA
P/01358-00 – TP – SO.AR	5	22	0

saugą, taip pat pranešama specialiosioms tarnyboms, statybos ir darbo inspekcijoms. Priemonės detalizuojamos statybos technologijos projekte.

Įvykus gaisrui statybvietėje, privalo būti iškviestos specialiosios tarnybos pranešta įmonei, kurioje vyksta statyba. Priemonės Gaisro atvejų detalizuojamos statybos technologijos projekte.

Užsakovas statybos techninį prižiūrėtoją paskiria prieš statybos darbų pradžią. Statinio statybos techninis prižiūrėtojas privalo turėti kvalifikaciją patvirtinantį kvalifikacijos atestatą, suteikiantį teisę vadovauti statinio techninei priežiūrai. Statytojui atsisikaito tik statinio statybos techninis vadovas. Priežiūros grupę, kuriai vadovauja statinio statybos techninės priežiūros vadovas, gali sudaryti asmenys kurie sturi aukštesnįjį statybos išsilavinimą.

Statintio techninę priežiūrą vykdo:

- Objekto bendrąją techninę priežiūrą gali atlikti vienas techninis statinio prižiūrėtojas arba jo vadovaujama priežiūros grupė.
- Specialiųjų darbų techninę priežiūrą gali atlikti vienas specialiosios statinio statybos priežiūros vadovas arba jo vadovaujama priežiūros grupė.

Statinio statybos techninis prižiūrėtojas turi būti statybos vietoje pradedant kiekvieną naują statybos darbų technologinį procesą ir ne rečiau kaip 2 kartus per savaitę.

Statinio statybos techninės priežiūros laiko skaičiavimas

STATINIŲ GRUPĖS PAGAL NAUDOJIMO PASKIRTĮ ATITINKANČIĄ STR 1.01.03:2017 [5.23]			
KELIŲ IR GATVIŲ STATYBOS TECHINĖ PRIEŽIŪRA			
EIL. NR.	PAVADINIMAS	MINIMALUS VALANDŲ SKAIČIUS	PASTABOS
1	Projekto nagrinėjimas	20	
2	Vienas kilometras kelio ar gatvės su vieno sluoksnio asfalto danga	50	Sankasos įrengimo su pralaidomis, vandens nuvedimu ir drenažais, apsauginio šalčiui atsparaus sluoksnio, šalčiui nejautraus sluoksnio įrengimo, pagrindo įrengimo ir asfalto dangos vieno sluoksnio įrengimo techninė priežiūra
3	Viena nuovaža	12	
4	Vienas kilometras asfaltbetonio dangos (kai įrengiama daugiau kaip viensluoksnė danga)	12	
5	Eismo saugumo priemonių įrengimas (vienam kilometrui kelio ar gatvės)	16	

DOKUMENTO ŽYMUO	LAPAS	LAPŲ	LAIDA
P/01358-00 – TP – SO.AR	6	22	0

6	Viena sankryža	16	
7	Dokumentacijos tvarkymas (paslėpti darbai, statybos produktų atitikties dokumentų, statybos žurnalų tvarkymas, aktų pasirašymas)		12 val. skirta vienam mėnesiui, valandas reikia dauginti iš statybos trukmės (mėnesiais)
8	Geodezinės nuotraukos tikrinimas	12	
	Užbaigimo komisija	24	
INŽINERINIŲ TINKLŲ STATYBOS TECHNINĖ PRIEŽIŪRA			
1	Projekto nagrinėjimas (vieno kilometro ilgio inžinerinis tinklas)	18	
2	Inžinerinis tinklas (vieno kilometro ilgio)	40	
3	Inžinerinio tinklo bandymai	8	
4	Dokumentacijos tvarkymas (paslėpti darbai, statybos produktų atitikties dokumentų, statybos žurnalų tvarkymas, aktų pasirašymas)	12	12 val. skirta vienam mėnesiui; valandas reikia dauginti iš statybų trukmės (mėnesiais)
5	Geodezinės nuotraukos tikrinimas (vieno kilometro ilgio)	12	
6	Užbaigimo komisija	24	

10. STATYBOS DARBŲ TRUKMĖ

Šiuo metu statybos trukmė nustatoma Statytojo (užsakovo) ir Vykdytojo (rangovo) sutartimi, nes nėra Lietuvos Respublikoje įteisintų naujų statybos trukmės normų. Projektavimo metu nustatyta orientacinė statybos trukmė 3 mėnesiai.

Statybos darbų eiliškumo grafikas

9.1 lentelė

	1 savaitė	2-4 savaitė	5-8 savaitė	9-12 savaitė	13-16 savaitė	17-21 savaitė
Paruošiamieji statybos darbai						
Kietųjų dangų ir gazonų ardymo darbai						
Inžinerinių tinklų įrengimo darbai						
Kietųjų dangų ir gazonų įrengimo darbai						
Statybos darbų užbaigimo darbai, objekto pridavimas valstybinei komisijai						

DOKUMENTO ŽYMUO	LAPAS	LAPŲ	LAIDA
P/01358-00 – TP – SO.AR	7	22	0

11. STATYBOS PAGRINDINIAI MECHANIZMAI

Pagrindiniai mechanizmai reikalingi statybos darbams. Mechanizmų kiekis ir poreikis gali kisti priklausomai nuo statybos rangovo. Pagrindiniai mechanizmai pateikiami 11.1 lentelėje.

11.1 lentelė

Eil. nr.	Statybinių mechanizmų pavadinimas	Našumas	Atliekamų darbų aprašymas
1.	Segmentinė tvora	-	Statybvietės aptvėrimui
2.	Kompresorius		Suspausto oro gamyba
3.	Smulkiosios mechanizacijos priemonės (grąžtai, plaktukai, pjūklai, mūro ir tinkavimo įrankiai, šlifavimo įrankiai ir kiti)	-	Statybos darbams atlikti
4.	Pamatų gręžimo įrenginys	-	Gręžtinių pamatų įrengimui
5.	Klojiniai	-	G/b monolitinių konstrukcijų įrengimo darbams
6.	Ekskovatorius,	-	Inžinerinių tinklų tranšėjų kasimo darbams
7.	Buldozeris	-	Nustūmimui augaliniams sluoksniui, Grunto išlyginimui užpylus tranšėjas
8.	Savivarčiai		Iškasto grunto išvežimui, naujo grunto atvežimui
9.	Nedidelės galios sunkvežimiai		Statybinių medžiagų atvežimui

Mechanizmų sąrašas pateiktas rekomendacinis ir jis galutinai patikslinamas rangovo paruoštame privalomame statybos darbų technologiniame projekte. Darbuotojai dirbantys su mechanizmais turi būti instrukuoti dėl darbo su mechanizmais, susipažinę su įrenginių darbo technologija. Įrenginiai turi būti eksploatuojami pagal įrenginio eksploatacijos taisykles.

12. STATYBOS LAIKINI PASTATAI

Šalia statomo pastato įrengiamos laikinosios buitinės patalpos. Buitinės patalpos numatomos konteinerinio tipo (6x2.5) m matmenų. Vagonėliai pajungiami nuo privedus laikiną orinės elektros liniją. Prie buitinių patalpų pastatomas biotualetas.

Laikinių buitinių patalpų plotai skaičiuojami atsižvelgiant į dirbančių statybininkų kiekį. Laikinose buitinėse patalpose turi būti drabužinė, drabužių ir avalinės džiovinimo patalpos, prausykla, poilsio ir valgio patalpa. Pagal Rangovo priimtą maksimalų darbininkų skaičių apskaičiuojami buitinių patalpų plotai.

DOKUMENTO ŽYMUO	LAPAS	LAPŲ	LAIDA
P/01358-00 – TP – SO.AR	8	22	0

Kontorai plotas apskaičiuojamas priklausomai nuo vadovaujančio personalo skaičiaus. Vienam asmeniui, skiriama 5 m². Kontora gali būti įrengta bendrame arba atskirame vagonėlyje.

Statybos metu naudojami atviri ir uždari sandėliai. Uždari sandėliai – tai konteinerinio tipo vagonėliai, kurių plotas ir kiekis priklauso nuo Rangovo įrankių ir statybinių medžiagų kiekio. Atvirosios sandėliavimo aikštelės įrengiamos šalia pastato. Rangovas baigęs vykdyti statybos darbus teritoriją sutvarko išveža statybines atliekas.

Visos laikinos patalpos turi būti aptvertos tvora ir užrakinamos.

13. APRŪPINIMO ELEKTRA, VANDENIU IR KITAIS RESURSAIS, NUOTEKŲ ŠALINIMO AR SURINKIMO GALIMYBĖS IR SĄLYGOS STATYBOS METU; REIKALAVIMAI STATYBOS ĮRANGAI IR TRANSPORTO PRIEMONĖMS

Vykdamas statybos darbus, geriamasis ir statybos technologinėms reikmėms reikalingas vanduo atsivežamas, gaisro gesinimo reikmėms vanduo imamas iš hidranto esančio šalia remontuojamo pastato statybvietėje. Elektros energijos resursai užtikrinami statybos darbų pradžioje atvedus elektros jėgos kabelį į statybvietę esančio įvado ir įrengus laikinąjį įvadą ir apskaitą. Statybos metu elektros energija imama iš įvado pastačius laikiną elektros apskaitą, išsiėmus laikinąsias sąlygas iš AB „ESO“.

Statybininkai ryšį su savo bendrove ir gamybine baze palaikys mobilaus ryšio telefono aparatais.

14. KOKYBĖS KONTROLĖS METODAI

Statybos metu statybinė organizacija, Rangovas, subrangovai, privalo vykdyti geodezinę kontrolę, kurią sudaro:

- Geodezinis statinių ir inžinerinių komunikacijų faktinės padėties plane ir aukštyje tikrinimas konstrukcijų montavimo metu.
- Geodezinė nuotrauka, kurioje užfiksuota faktinė konstrukcijų vieta plane ir aukštyje.

15. BENDRIEJI STATYBOS DARBŲ STATYBVIETĖJE SAUGOS, SVEIKATOS, HIGIENOS REIKALAVIMAI IR SĄLYGOS

15.1. BENDRIEJI DARBUOTOJŲ SAUGOS REIKALAVIMAI

- Prieš statybos darbų pradžią ir darbų eigoje statybvietėje turi būti nustatytos (nustatomos) pavojingos zonos, kuriose nuolat veikia arba gali veikti (atsirasti) rizikos veiksniai.
- Pavojingos zonos, kuriose nuolat veikia pavojingi ir/arba kenksmingi veiksniai, turi būti aptvertos apsauginiais aptvarais, kad kliudytų darbuotojams, neturintiems teisės patekti į tokias zonas.

DOKUMENTO ŽYMUO	LAPAS	LAPŲ	LAIDA
P/01358-00 – TP – SO.AR	9	22	0

- Pavojingos zonos, kuriose gali veikti (atsirasti) pavojingi ir/arba kenksmingi veiksniai, turi būti aptvertos signaliniais aptvarais ir paženklintos saugos ir sveikatos apsaugos ženklais arba kitaip aiškiai pažymėtos.
- Darbų vykdymui pavojingose zonose, kuriose nuolat veikia ar gali veikti (atsirasti) rizikos veiksniai, nepriklausantys nuo atliekamų darbų pobūdžio, turi būti išduota paskyra-leidimas.
- Darbų vadovas privalo nedelsiant nutraukti darbus, jei gamtinės sąlygos (pūga, vėjas, uraganas, perkūnija, sniegas ir kt.) kelia pavojų darbuotojų saugai ir sveikatai.
- Nuolatinės ar laikinos darbuotojų buvimo vietos (gamybinės buities patalpos, poilsio vietos, žmonių praėjimai) turi būti už pavojingų zonų ribų.
- Rangovas pradėti statinio statybos darbus gali tik parengęs darbų technologijos (vykdymo) projektą. Statybos darbų technologijos (vykdymo) projekte turi būti numatyti darbuotojų saugai ir sveikatai užtikrinti sprendimai.
- Statybos darbuose naudojamos darbo priemonės, įrenginiai ir technologinė įranga turi atitikti saugos ir sveikatos reikalavimus ir turi būti nurodyti statybos darbų technologijos (vykdymo) projekte ar technologinėse kortelėse.
- Visi asmenys, esantys statybvietėje, privalo dėvėti apsauginius šalmus.
- Kai statant, statinius naudojami kėlimo kranai ir į jų pavojingas zonas patenka gyvenamieji namai, visuomeniniai, gamybiniai ir kiti statiniai, transporto arba pėsčiųjų keliai (šaligatviai), statybos darbų technologijos (vykdymo) projekte bei statybvietės įrengimo saugos ir sveikatos priemonių plane turi būti numatytos žmonių saugą užtikrinančios priemonės: transporto ir pėsčiųjų kelių perkėlimas už pavojingų zonų ribų; apsauginių priedangų įrengimas; žmonių iškeldinimas iš statinių arba darbų vykdymas tuo metu, kai statiniuose nėra žmonių ir panašiai.
- Gyvenvietėse ir veikiančių įmonių teritorijose esančios statybvietės turi būti aptvertos, kad į jas nepatektų pašaliniai asmenys.

Statyviečių aptvarų aukštis turi būti ne žemesnis kaip 1,6 m.

Aptvarai, esantys šalia masinio žmonių judėjimo kelių, turi būti ne žemesni kaip 2 m, su vientisu apsauginiu stogeliu, apsaugančiu nuo krentančių daiktų.

- Vykdamas žemės darbus gyvenviečių ar veikiančių įmonių teritorijoje, duobės, tranšėjos ir kitos iškasos tose vietose, kur vyksta transporto ar pėsčiųjų judėjimas, turi būti aptvertos.

Perėjimo vietose per iškasas turi būti nutiesti ne siauresni kaip 1 m perėjimo tilteliai su aptvarais, apsaugančiais nuo kritimo.

Šuliniai, šurfai ir kitos panašios iškasos turi būti uždengti dangčiais, skydais arba aptverti.

Aptvarai, apsaugantys nuo kritimo iš aukščio, turi būti ne žemesni kaip 1,1 m, su porankiu viršuje, 0,15 m aukščio ištisine papėdės juosta apačioje ir 0,5 m aukštyje nuo pakloto paviršiaus - su viduriniu tašeliu, arba būtina naudoti kitas lygiavertes apsaugos priemones.

- Prieš darbų pradžią uždaroje talpose, šuliniuose, tranšėjose ir kitose vietose, kuriose gali atsirasti kenksmingos dujos, būtina atlikti darbo aplinkos oro analizę, o darbo metu - nuolat tikrinti aplinkos orą, kad nebūtų neviršyta jų ribinė vertė.

DOKUMENTO ŽYMUO	LAPAS	LAPŲ	LAIDA
P/01358-00 – TP – SO.AR	10	22	0

Darbo metu atsiradus kenksmingoms dujoms, darbai šiose vietose turi būti nedelsiant nutraukti ir tęsiami tik jas pašalinus bei atlikus iš naujo oro analizę arba naudojant būtinas asmenines apsaugines priemones.

- Dirbti vietose, kuriose gali atsirasti kenksmingų dujų, būtina su atitinkamomis asmeninėmis apsaugos priemonėmis (pvz., dujokaukėmis su oro padavimu). Darbų vykdymui uždarose talpose, šuliniuose turi būti skiriami ne mažiau kaip trys darbuotojai: du iš jų, esantys išorėje, prižiūri bei prireikus suteikia pagalbą dirbančiajam. Dirbti uždarose erdvėse, šulinyje būtina su saugos diržu ir prie jo pritvirtintu saugos (gelbėjimo) lynu.

Dirbant kolektoriuose arba komunikacijų tuneliuose, turi būti atidarytos dvi artimiausios angos arba durys taip, kad darbuotojai būtų tarp jų.

- Transporto ir pėsčiųjų judėjimo keliai, priėjimai prie darbo vietų ir darbo vietos turi būti reikiamai prižiūrimi, valomi nuo šiukšlių ir sniego, neužkraunami sandėliuojamomis medžiagomis, konstrukcijomis.
- Statybinės mašinos ir transporto priemonės leidžiama pastatyti, jomis dirbti arba važiuoti šalia iškasų (duobių, tranšėjų, griovių ir kt.) su nesutvirtintais šlaitais tokiu atstumu, koks nurodytas statybos darbų technologijos (vykdymo) projekte.
- Ant pristatomų kopėčių draudžiama:
 - dirbti šalia ar virš neapsaugotų veikiančių mašinų besisukančių dalių ir transporterių;
 - naudoti rankines elektros mašinas ar parakinį įrankį;
 - virinti dujomis ar elektra;
 - tempti laidus ar prilaikyti aukštyje sunkias detales.
- Iškasos šlaite pastebėti rieduliai ir akmenys bei atsiskyrę grunto sluoksniai turi būti pašalinti.
- Natūralaus drėgnumo gruntuose, jei nėra gruntinio vandens ir požeminių statinių, kasti iškasas su vertikaliomis sienomis be sutvirtinimų leidžiama ne giliau, kaip:

1,0 m - piltiniuose, smėlio ir žvyro gruntuose;

1,25 m - priesmėlio gruntuose;

1,50 m - priemolio ar molio gruntuose.

- Visais atvejais, kai iškasų gylis didesnis kaip 5 m ar esant grunto rūšims, nenurodytoms 2 lentelėje, šlaitų statusas turi būti nustatytas statybos darbų technologijos (vykdymo) projekte.
- Jeigu nėra galimybės naudoti inventorinius iškasų, duobių ir tranšėjų sienų sutvirtinimus, reikia naudoti sutvirtinimus, pagamintus pagal darbdavio patvirtintus individualius projektus.
- Statant sutvirtinimus, jų viršutinė dalis turi išsikišti virš iškasos krašto ne mažiau kaip 0,15 m.
- Iškasos sienų sutvirtinimai statomi nuo viršaus į apačią, gilinant iškasą ne daugiau kaip kas 0,5 m, o išardomi iš apačios į viršų, užpilant iškasą.
- Rišliuose gruntuose (priemoliuose, moliuose) leidžiama kasti rotoriniais ir tranšėjiniais ekskavatoriais ne gilesnes kaip 3 m tranšėjas su vertikaliomis sienomis be sutvirtinimų. Tranšėjose, kuriose dirba žmonės, turi būti įrengti šlaitų sutvirtinimai.

DOKUMENTO ŽYMUO	LAPAS	LAPŲ	LAIDA
P/01358-00 – TP – SO.AR	11	22	0

- Dirbti iškasose su įmirkusiais šlaitais ar gilesnėse kaip 1,3 m leidžiama tik darbų vadovui apžiūrėjus grunto šlaitus ir, jei reikia, panaudojus tinkamas saugos priemones. Draudžiama lipti ir dirbti iškasose, iš kurių nepašalintas vanduo.
- Kasant, transportuojant, iškraunant, išlyginant ir tankinant gruntą dvejomis ar daugiau savaeigėmis arba prikabinamomis statybinėmis mašinomis (skreperiais, greideriais, volais, buldozeriais ir kt.), judančiomis viena po kitos, tarp jų turi būti pakankamai saugūs atstumai. Jeigu darbui atlikti reikia, kad statybinių mašinų veikimo zonoje būtų darbuotojai, privaloma imtis tinkamų priemonių juos apsaugoti.
- Radus sprogstamų medžiagų žemės kasimo darbus būtina nedelsiant nutraukti, užtikrinti jų apsaugą ir pranešti policijai.
- Monolitinių gelžbetoninių konstrukcijų klojiniai turi būti įrengiami, naudojami bei išardomi statybos darbų technologijos (vykdymo) projekte nurodyta tvarka.
- Perkeliant ar paduodant į darbo vietą plytas ar smulkius blokus kėlimo kranais, būtina naudoti padėklus, konteinerius ir krovinių kėlimo įrangą, neleidžiančią keliams kroviniams nukristi.
- Draudžiama montuotojams vaikščioti konstrukcijomis ir jų elementais (santvaromis, rygeliais ir kt.), ant kurių nėra galimybės įrengti reikiamo pločio perėjimo su aptvarais, be specialių apsauginių įtaisų.
- Draudžiama dirbti aukštyje atvirose vietose, kai vėjo greitis yra 15 m/s ir didesnis bei plikšalos, lijdros, perkūnijos, rūko ar blogo matomumo darbo vietose metu.
- Po pakeltais montuojamų konstrukcijų elementais ar įrenginiais žmonėms būti draudžiama.
- Pastačius (sumontavus) į projekcinę padėtį konstrukcijas ar jų elementus, jas būtina patikimai įtvirtinti.

Asmeninės (individualios) apsaugos priemonės

Darbuotojai aprūpinami asmeninėmis apsaugos priemonėmis (AAP) pagal įmonės vadovo patvirtintą „Nemokamai išduodamų AAP sąrašą“: darbo drabužiais, darbo avalyne, apsauginiais šalmais, signalinėmis liemenėmis, apsauginiais diržais (apraišais), pirštinėmis, apranga apsaugančia nuo atmosferos poveikio (lietpaltis, guminiai batai).

Visos asmeninės apsauginės priemonės išduodamos įrašant į darbuotojo asmeninių apsauginių priemonių apskaitos kortelę ir darbuotojui pasirašant.

Asmeninės apsaugos priemonės, apsaugančios nuo nepalankių meteorologinių sąlygų (žema ar aukšta temperatūra, lyjant, snigiant) privalu dėvėti esant šioms sąlygoms.

Asmeninės apsaugos priemonės laikomos, darbuotojo asmeninėje spintelėje.

Asmeninių saugos priemonių taikymo ir naudojimo tvarka:

- darbo drabužiai, darbo avalynė, apsauginis šalmas, dėvimi pastoviai darbo metu;
- darbo metu, kai yra galimas kontaktas su betonu ar skiediniu būtina naudoti gumines pirštines ir apsauginius akinius;

DOKUMENTO ŽYMUO	LAPAS	LAPŲ	LAIDA
P/01358-00 – TP – SO.AR	12	22	0

- apsauginis diržas (apraišas) naudojamas dirbant:
 - darbo vietose aukštyje virš 1,3 m, neįrengus kolektyvinių saugos priemonių (apsauginiai aptvarai) ir yra darbuotojui galimybė nukristi;
 - apsauginiai akiniai ar apsauginis skydelis naudojami dirbant su įrankiais, įrenginiais ar mašinomis, kai yra galimybė atsirasti apdirbamų medžiagų atskilusioms – lekiančioms dalelėms;
 - respiratorius naudojamas kai darbo aplinkoje padidėjęs dulketumas ir kitomis priemonėmis jo sumažinti ir apsaugoti darbuotojo negalima;
 - ausinės ir antifonai (kištukai) naudojami kai darbo aplinkoje bendras triukšmo lygis viršija žemutinę ribinę vertę veiksams pradėti – 80 dB(A) ir kai kitomis priemonėmis sumažinti negalima.

Asmeninių saugos priemonių netinkamumo požymiai:

- susidėvėjęs arba suplyšęs medvilninis kostiumas;
- suplyšusi arba susidėvėjusi šilta striukė, pošalmis;
- suplyšę ar sudilę batų padai, suplyšę batų aulai, be batraiščių, iširusios darbo avalynės siūlės;
- suplyšusios pirštinės;
- sueižėję arba sudaužyti akinių ar apsauginio skydelio stiklai arba sulaužyti jų rėmeliai;
- mechaniškai pažeistos atskiros respiratorių dalys;
- trūkęs arba sulankstytas šalmo korpusas, nėra šalmo užsegimo;
- suplyšęs ausinių audinys ar sulūžęs ausinių rėmelis.

Darbuotojui, kurio asmeninė apsaugos priemonė netinkama naudoti ar pirma nustatyto laiko susidėvėjusi, sugedusi ar dingusi ne dėl darbuotojo kaltės turi būti nemokamai išduodama analogišką asmeninę apsauginę priemonę. Netinkamos naudoti asmeninės apsaugos priemonės gražinamos tiesioginiam darbų vadovui ar padalinio vadovui.

Asmeninė apsaugos priemonė yra rangovo nuosavybė, todėl ją, darbuotojas turi grąžinti išeidamas iš darbo, pereidamas į kitą darbą toje pačioje įmonėje, kur ši priemonė nenumatyta pagal darbo aplinkos rizikos įvertinimą.

Darbuotojas naudojantis asmenines apsaugos priemones privalo:

- dirbti su asmeninėmis apsaugos priemonėmis;
- rūpestingai prižiūrėti ir naudoti pagal paskirtį asmenines apsaugos priemones;
- laiku pranešti tiesioginiam vadovui apie jų nusidėvėjimą, užtersimą, netinkamumą naudoti ir apie tai, kad baigiasi jų naudojimo terminas;
- įstatymų nustatyta tvarka atlyginti nuostolius, jeigu asmeninė apsaugos priemonė dėl darbuotojo kaltės dingo arba buvo sugadinta.

15.2. BENDRIEJI HIGIENOS REIKALAVIMAI

Buities, sanitarinės ir higienos patalpos:

DOKUMENTO ŽYMUO	LAPAS	LAPŲ	LAIDA
P/01358-00 – TP – SO.AR	13	22	0

- Persirengimo kambariai turi būti įrengti darbuotojams, kurie turi dėvėti darbo drabužius, taip pat įrengti ten, kur sveikatos arba etikos požiūriu jie negali persirenginėti kitoje patalpoje.
- Į persirengimo kambarius turi būti lengvai patenkama, jie turi būti pakankamai erdvūs, juose turi būti įrengtos sėdimos vietos;
- Moterims ir vyrams turi būti įrengti atskiri persirengimo kambariai arba turi būti sudaryta galimybė tuo pačiu persirengimo kambariu naudotis skirtingu metu;
- Dušai ir praustuvai:
- Tualetai ir praustuvai:
- Darbuotojams netoli darbo vietų, poilsio bei persirengimo kambarių ir dušų arba prausyklų turi būti įrengtas reikiamas skaičius tualetų ir praustuvių;
- Vyrams ir moterims turi būti įrengti atskiri tualetai arba numatyta galimybė jais naudotis atskirai.
- Darbuotojai į statybvietę ryte atvežami, po darbo parvežami į gyvenamąją darbuotojų vietą.

15.3. PIRMOSIOS MEDICININĖS PAGALBOS SUTEIKIMAS

Darbdavys turi užtikrinti, kad bet kuriuo metu galėtų būti suteikta pirmoji pagalba. Darbuotojai turi būti apmokyti suteikti pirmąją pagalbą nukentėjusiajam.

Darbuotojas, kuris įvykus nelaimingam atsitikimui buvo sužeistas arba staigiai susirgo, turi būti nedelsiant nugabentas į medicinos įstaigą.

Pirmosios pagalbos patalpos numatomos darbų vadovo vagonėlyje. Patalpose turi būti pagrindinė pirmosios pagalbos įranga bei priemonės. Į tokias patalpas turi būti lengvai patenkama su neštuvais. Šios patalpos turi būti paženklintos, kaip nustatyta Saugos ir sveikatos apsaugos ženklų naudojimo darbovietėse nuostatuose, ir nurodytos kelrodžiais.

Pirmosios pagalbos priemonės turi būti visose vietose, kuriose jos reikalingos pagal darbo sąlygas. Jų laikymo vietos turi būti pažymėtos, gerai matomos ir lengvai pasiekiamos. Matomose vietose turi būti aiškiai nurodyti gelbėjimo tarnybų (greitosios medicinos pagalbos, gaisrinės ir avarinės dujų tarnybos) telefono numeriai ir adresai.

Pirmosios pagalbos rinkinys: Statybvietėje turi būti pirmosios pagalbos rinkinys, sukomplektuotas pagal sveikatos apsaugos ministro 2003-07-11 įsakymo Nr. V – 450 1 priedą. Pirmosios pagalbos rinkinio sudėtis pateikta žemiau esančioje 15.1 lentelėje:

15.1 lentelė

Medicinos pagalbos ir kitų priemonių pavadinimas	Kiekis	Paskirtis		
1. Didelis sterilus tvarstis*, 10 cm x 12 cm	2 vnt.			
		DOKUMENTO ŽYMUO	LAPAS	LAPŲ
		P/01358-00 – TP – SO.AR	14	22
				LAIDA
				0

2. Karpomas pirmosios pagalbos pleistras*, 10 cm x 6 cm	8 vnt.	
3. Lipnus pleistras*, 2,5 cm x 5 m	1 vnt.	Tvarsčiui pritvirtinti
4. Neaustinės medžiagos servetėlė*, 20 cm x 30 cm	10 vnt.	
5. Palaikomasis trikampio formos tvarstis*	1 vnt.	Pažeistai viršutinei galūnei parišti
6. Palaikomasis tvarstis*, 6 cm x 4 m	3 vnt.	
7. Palaikomasis tvarstis*, 8 cm x 4 m	3 vnt.	
8. Pirmosios pagalbos žirklys	1 vnt.	
9. Pirmosios pagalbos pleistro juostelės*	20 vnt.	
10. Plastikinis maišelis*, 30 cm x 40 cm	2 vnt.	
11. Sterilus akių tvarstis*	2 vnt.	
12. Sterilus nudegimų tvarstis, 40 cm x 60 cm	1 vnt.	
13. Sterilus nudegimų tvarstis*, 60 cm x 80 cm	1 vnt.	
14. Sterilus žaizdų tvarstis*, 10 cm x 10 cm	6 vnt.	
15. Speciali antklodė*, ne mažesnė kaip 140 cm x 200 cm	1 vnt.	Nukentėjusiajam paguldyti ir (ar) apkloti
16. Tinklinis cilindrinis galūnių tvarstis*, 4 m	1 vnt.	
17. Vidutinio dydžio sterilus tvarstis*, 8 cm x 10 cm	3 vnt.	
18. Vienkartinės medicininės nesterilios pirštinės*	4 vnt.	
19. Pirmosios pagalbos teikimo aprašymas arba Pirmosios pagalbos teikimo atmintinė	1 vnt.	
20. Rinkinio aprašas*	1 vnt.	Tvirtinamas ant dėžutės/spintelės durelių/ dangtelio vidinės pusės

15.4. PRINCIPINIAI NURODYMAI IR SPRENDINIAI GAISRO IR KITOS AVARIJOS STATYBVIETĖJE ATVEJU

Darbininkai (sargai ir kt.) pastebėję gaisrą privalo:

- Nedelsiant pranešti apie gaisrą priešgaisrinei tarnybai bendru pagalbos telefonu 112;
- Nedelsiant informuoti padaliniui vadovaujantį darbuotoją
- Perspėti padalinyje dirbančius žmones, organizuoti jų bei turto evakuaciją;
- Gesinti gaisrą turimomis priemonėmis kol neatvyks priešgaisrinė tarnyba.

DOKUMENTO ŽYMUO	LAPAS	LAPŲ	LAIDA
P/01358-00 – TP – SO.AR	15	22	0



Padaliniui vadovaujantys darbuotojai privalo:

- Įsitikinti, ar iškviesti ugniagesiai, jei ne - nedelsiant juos iškviesti;
- Apie įvykį informuoti bendrovės statybos vadovą bei saugos ir sveikatos koordinatorių;
- Informuoti kitus asmenis / įmones, kurių veiklai / poilsui / gyvenimo sąlygoms gaisras gali padaryti žalos;
- Vadovauti evakuojant žmones ir gesinant gaisrą kol atvyks ugniagesiai;
- Sutikti ugniagesius (arba tam skirti asmenį, gerai pažįstantį padalinį ir žinantį priešgaisrinių vandens telkinių vietas);
- Prireikus iškviesti dujų ūkio, greitosios pagalbos ir kitas tarnybas;
- Sustabdyti darbus padalinyje, kol nebus užgesintas gaisras;
- Prireikus nutraukti elektros tiekimą, išjungti šilumos, oro tiekimo sistemas ir kt;
- Vadovauti gaisrą gesinantiems padalinio darbuotojams;
- Imtis priemonių, kad gaisrą gesinantys asmenys būtų apsaugoti nuo galinčių griūti konstrukcijų, apsinuodijimų ir apdegimų;
- Atvykusius ugniagesius informuoti apie gaisro kilimo bei plitimo aplinkybes;
- Jei reikia, padėti ugniagesiams transportuoti gaisro gesinimo medžiagas;

DOKUMENTO ŽYMUO	LAPAS	LAPŲ	LAIDA
P/01358-00 – TP – SO.AR	16	22	0

Numatomi gaisro gesinimo įrenginiai ir priemonės statybvietyje

Prieš darbų pradžią statybos aikštelėje būtina įrengti pirminių gaisro gesinimo priemonių skydus, sutvarkyti keliai ir prieigos.

Gaisrinių vandens šaltinių vietos ir privažiavimo prie jų keliai turi būti pažymėti specialiomis rodyklėmis (ženklais). Rodyklės (ženklai) tamsiu paros metu turi būti apšviestos arba užrašai ant jų – fluorescenciniai.

Objekto teritorijoje pirminėms gaisro gesinimo priemonėms laikyti turi būti įrengti specialūs skydai ar stendai. Juose turi būti laikomi: 2 gesintuvai, 2 kibirai, smėlio dėžė ir kastuvai, audeklas, 2 laužtuvai, 2 kirviai. Skydai ir stendai turi būti įrengti lengvai prieinamose ir gerai matomose vietose, netoli nuo išėjimų iš patalpų. 5000 m² teritorijoje turi būti įrengtas vienas skydas. Prie skydo ar stendo turi būti įrengta smėlio dėžė. Jei teritorijoje yra medinių ar karkasinių pastatų, skyduose turi būti po du kobinius.

Dėžės su smėliu arba sorbentu talpa turi būti ne mažesnė kaip 0,3 m³, o prie jos – kastuvai. Dėžės su smėliu arba sorbentu turi būti įrengiamos galimo ypatingai degių, labai degių ir degių skysčių nuotėkio vietose. Smėlio dėžė turi būti įrengiama taip, kad į ją nepatektų krituliai ir būtų patogų kasti smėlį. Įvairios talpos indai ir inventoriai dažomas raudonai.

Smėlis dėžėje turi būti persijotas ir sausas.

Nedegūs audeklai turi būti ne mažesni kaip 1,5 x 1,5 m. Jie skirti nedideliems plotams gesinti.

Nedegus audeklas turi būti laikomas futliaruose.

Gesintuvai

Gesintuvų, kitos priešgaisrinės įrangos paleidimo įtaisai turi būti užplombuoti.

Objekte turi būti pakabinti užrašai (ženklai), nurodantys gesintuvų laikymo vietą. Tiek patalpoje, tiek lauke gesintuvų laikymo vietą nurodantys užrašai turi būti gerai matomi, įrengti 2 – 2,5 m aukštyje nuo grindų ar žemės paviršiaus.

15.5. GALIMOS AVARIJOS IR AVARINĖS SITUACIJOS

Atliekant Techninį projektą, sudaromas galimų avarių ir avarinių situacijų sąrašas. Taip pat paruošiami planai galimoms avarijoms ir atsakomieji veiksmai.

Galimos avarijos ir avarinės situacijos:

Eil. Nr.	Galima avarija ir avarinė situacija	Galimas poveikis aplinkai	Instrukcijos
1	2	3	4
1	Gaisras	Oro tarša įvairiomis kenksmingomis dujomis bei kietosiomis dalelėmis	Bendroji priešgaisrinė saugos ir sveikatos instrukcija
2	Naftos produktų išsiliejimas	Gunto užteršimas naftos produktais	

DOKUMENTO ŽYMUO	LAPAS	LAPŲ	LAIDA
P/01358-00 – TP – SO.AR	17	22	0

		Gruntinio vandens užteršimas	
3	Sprogimas naudojant suslėgtas dujas	Pastatų griūtis Gaisras	Suvirintojo darbo saugos ir sveikatos instrukcija Stogdengių darbo saugos ir sveikatos instrukcija
4	Pavojingų cheminių medžiagų išsiliejimas	Grunto užteršimas Gruntinio vandens užteršimas	Saugos duomenų lapų informacija Cheminių medžiagų sandėliavimo ir naudojimo instrukcija

Parengties avarijai ir atsakomųjų veiksmų planas

Parengties avarijai ir atsakomųjų veiksmų planas. Sprogimas

Avarinė situacija	Aprašymai, nuorodos
SPROGIMAS	Spogimas – tai oro ir degių medžiagų mišinio užsiliepsnojimas, kai degimas išplinta visame nesudegusiame mišinyje. Degiosios medžiagos gali būti dujų, garų, rūko arba dulkių pavidale. Sprogi aplinka gali susidaryti, kai nevėdinamose arba blogai vėdinamose patalpose atsiranda didelės koncentracijos oro-benzino, oro-dyzelino, oro skiediklio arba oro tirpiklio, oro pinptekso, oro-alyvos(oksolio), oro-aliejinių arba emalinių gruntų ir dažų garų mišiniai. Uždarose patalpose laikant latekso gruntus, dažus ir kitas degiąsias medžiagas, jos gali sprogti. Sprogimo pavojus atsiranda nesilaikant Suvirinimo dujomis darbų saugos ir sveikatos instrukcijos reikalavimų..
Atsakingi darbuotojai	Saugos ir sveikatos darbe koordinatorius, paskirtas įsakymu tel.
Avarinių tarnybų telefonai	Priešgaisrinė tarnyba 112 Dujofikacijos tarnyba 04 (1804) Elektros tinklai Vandentiekio ir nutekamųjų vandenų tarnyba Civilinės saugos tarnyba Greitosios pagalbos tarnyba 112
Prevenciniai veiksmai, siekiant išvengti avarijos	1.Kiekviename pastato aukšte turi būti du nešiojami gesintuvai. 2.Objekte turi būti užrašai arba ženklai, nurodantys gesintuvų skaičių ir vietą. Jie įrengiami 2-2,5 metrų aukštyje. 3.Objekte turi būti parengta priešgaisrinės saugos instrukcija. 4.Objekte neleisti dirbti asmenims, neišklausiusiems priešgaisrinės saugos instruktažo. 5.Nuolat tikrinti pirminių gesinimo priemonių tinkamumą darbui. 6.Užtikrinti, kad naudojami šildymo ir technologiniai įrenginiai bei prietaisai būtų tvarkingi. 7.Degiąsias medžiagas sandėliuoti griežtai laikantis priešgaisrinių taisyklių. 8.Kas pusę metų praveisti darbuotojų mokymą objekte.

DOKUMENTO ŽYMUO	LAPAS	LAPŲ	LAIDA
P/01358-00 – TP – SO.AR	18	22	0

Atsakomieji veiksmai , įvykus avarijai	<p>Kiekvienas asmuo , pastebėjęs gaisrą , privalo :</p> <ul style="list-style-type: none"> -pranešti apie gaisrą priešgaisrinei tarnybai; -gesinti gaisrą turimomis priemonėmis; -iškviešti į gaisro vietą darbų vadovą. <p>Atsakingas asmuo privalo:</p> <ul style="list-style-type: none"> -įsitikinti ar iškviešti ugniagesiai; -vadovauti žmonių evakuavimui ir gaisro gesinimui kol atvyks ugniagesiai; -prireikus iškviešti greitosios pagalbos ir kitas tarnybas; -sustabdyti darbus , kol gaisras neužgesintas; -imtis priemonių apsaugoti gaisrą gesinančius žmones nuo galimo konstrukcijų griuvimo , elektros srovės poveikio, apsinuodijimų ir apdegimo; -atvykus ugniagesiams, privalo pateikti turimą informaciją apie gaisrą; -priklausomai nuo gaisro dydžio, inicijuoti operatyvinio gaisro gesinimo štabo organizavimą.
Informacija apie pavojingas medžiagas ir jų galimą poveikį aplinkai	<p>Degant polistiroliui į aplinką išsiskiria nuodingosios pentano dujos, dūmai.</p> <p>Degant latekso gruntui arba latekso dažams, į aplinką išsiskiria toksiškos dujos, anglies monoksidas.</p> <p>Degant tepalams, į aplinką išsiskiria dūmai, suodžiai, pavojingos dujos, tame tarpe anglies monoksidas..</p> <p>Degant dyzelinui, į aplinką išsiskiria dūmai, anglies dioksidas, anglies monoksidas ir kitos kenksmingos dujos.</p> <p>Degant skiedikliui 646 į aplinką išsiskiria</p> <p>Degdamas pinoteksas į aplinką išskiria anglies monoksidą, anglies dioksidą, dūmus ir azoto oksidus.</p>

Parengties avarijai ir atsakomųjų veiksmų planas. Dyzelino išsiliejimas

Avarinė situacija	Aprašymai , nuorodos
DYZELINO IŠSILIEJIMAS	<p>Dyzelino išsiliejimas objekte galimas šiais atvejais:</p> <ul style="list-style-type: none"> -prakiurus transporto priemonės ar statybinio mechanizmo degalų bakui; -transporto priemonėms ar mechanizmams, dirbantiems statybos objekte, patyrus avariją; -nutrūkus degalų užpylimo žarnai.
Atsakingi darbuotojai	Saugos ir sveikatos darbe koordinatorius , paskirtas įsakymu tel.
Avarinių tarnybų telefonai	<p>Priešgaisrinė tarnyba 112 arba</p> <p>Vandentiekio ir nutekamųjų vandenų tarnyba</p> <p>Civilinės saugos tarnyba</p> <p>Greitosios pagalbos tarnyba 112</p>
Prevenciniai veiksmai , siekiant išvengti avarijos	<p>-užpilant transporto priemones ir mechanizmus dyzelinu, būtina įsitikinti, kad naudojama įranga yra taisyklingai įžeminta, nes užpildant mobilias cisternas gali susidaryti elektrostatinis krūvis.</p> <p>-dyzelinui transportuoti turi būti naudojamos hermetiškos atitinkančios nustatytus reikalavimus mobilios cisternos.</p> <p>-sandėliuojant dyzeliną objekte, būtina imtis priemonių, siekiant išvengti jo išsiliejimo į kanalizaciją, dirvožemį ar gruntinius vandenis.</p> <p>-objekte būtina turėti absorbuojančios medžiagos (smėlis , solventas).</p> <p>-objekte būtina turėti paženklintą talpą išsiliejusio dyzelino surinkimui</p>

DOKUMENTO ŽYMUO	LAPAS	LAPŲ	LAIDA
P/01358-00 – TP – SO.AR	19	22	0

Atsakomieji veiksmai, įvykus avarijai	<p>Išsiliejus dyzelinui, būtina stengtis jį surinkti iki jam patenkant į kanalizaciją, gruntą, gruntinius vandenis. Nedideli dyzelino kiekiai gali būti surinkti naudojant smėlį ar kitą inertinę absorbuojančią medžiagą. Didelį išsipylusios medžiagos kiekį surinkti pasitelkti specializuotas tarnybas. Didelius išsipylusios medžiagos kiekius, jei neįmanoma operatyviai surinkti, būtina užpilti putomis, siekiant sumažinti užsidegimo riziką. Siekiant sumažinti galimą taršą būtina apsaugoti drenavimo sistemas.</p> <p>Dyzelinui išsipylus ant vandens, jo plitimą stabdyti naudojant spec. barjerus. Surinkti ant vandens esantį produktą ir jį utilizuoti laikantis nustatytų reikalavimų. Apsaugoti jautrias zonas bei vandens tiekimo sistemas nuo sąlyčio su išsiliejusiu produktu.</p> <p>Išsiliejus dyzelinui, būtina pranešti atitinkamoms vietinėms arba valstybinėms institucijoms.</p>
Informacija apie pavojingas medžiagas ir jų galimą poveikį aplinkai	<p>Dyzelinas yra degus skystis, todėl bet koks jo išsiliejimas ar nutekėjimas sukelia rimtą gaisro ar sprogimo pavojų. Dyzelino garai sunkesni už orą ir gali susikaupti žemose patalpų ar teritorijos vietose.</p> <p>Produktas gali užteršti dirvožemį ir gruntinius vandenis. Produkto sunkesnieji angliavandeniliai gali nežymiai kauptis vandens telkinių organinėse nuosėdose.</p> <p>Dyzelinas kenksmingas vandens organizmams, gali turėti ilgalaikį neigiamą poveikį vandens aplinkai. Dėl ant vandens paviršiaus susidariusios plėvelės sutrinka vandens telkinio aprūnimas deguonimi, iškyla pavojus vandens gyvūnijai.</p>

16. APLINKOSAUGOS IR TREČIŲJŲ ASMENŲ INTERESŲ APSAUGOS REIKALAVIMAI

Statinys turi būti statomas ir pastatytas, o statybos sklypas tvarkomas taip, kad statybos metu ir naudojant pastatytą statinį trečiųjų asmenų gyvenimo ir veiklos sąlygos, kurias jie turėjo iki statybos pradžios, galėtų būti pakeistos tik pagal normatyvinių statybos techninių dokumentų ir normatyvinių statinio saugos ir paskirties dokumentų nuostatas. Šios sąlygos yra:

- 1) statinių esamos techninės būklės nepabloginimas;
- 2) galimybė patekti į valstybinės ir vietinės reikšmės kelius bei gatves;
- 3) galimybė naudotis inžineriniais tinklais;
- 4) patalpų, skirtų žmonėms gyventi, dirbti ar verstis kita veikla, natūralaus apšvietimo pagal higienos ir darbo vietų įrengimo reikalavimus išsaugojimas;
- 5) gaisrinę saugą reglamentuojančiais dokumentais nustatytų saugos priemonių išsaugojimas;
- 6) apsauga nuo keliamo triukšmo, vibracijos, elektros trikdymų ir pavojingos spinduliuotės;
- 7) apsauga nuo oro, vandens, dirvožemio ar gilesnių žemės sluoksnių taršos; aplinkos apsaugos statinių bei priemonių, jų veiksmingumo išsaugojimas; gamtos ir kultūros vertybių išsaugojimas; vertingų želdinių išsaugojimas; gaisro gesinimo sistemų išsaugojimas;

DOKUMENTO ŽYMUO	LAPAS	LAPŲ	LAIDA
P/01358-00 – TP – SO.AR	20	22	0

8) hidrotechnikos statinių ir melioracijos įrenginių išsaugojimas, kad nebūtų pažeistas tų statinių ir įrenginių sukurtas hidrogeodinaminis režimas.

17. APLINKOS APSAUGOS DALIS SUSIDARYSIANČIO ĮVAIRIŲ RŪŠIŲ STATYBINIŲ ATLIEKŲ ORIENTACINIS KIEKIS (SVORIO VIENETAIS), JŲ TVARKYMO BŪDAI, PANAUDOJIMO STATYBVIETĖJE SĄLYGOS

Vykdant statybų darbus, numatomas statybinių šiukšlių išvežimas, kaip tai numato LR AM įsakymas „Statybinių atliekų tvarkymo taisyklės“ (redakcija 2015-07-01).

Statybinės atliekos susidarančios statant, remontuojant, remontuojant ar griauinant statinius, kad neterštų aplinkos ir nesukeltų pavojaus iki statybos darbų pabaigos, kaupiamos ir saugomos aptvertoje teritorijoje, konteineriuose ir kituose uždaroje talpyklose iki jų perdavimo atliekų perdirbėjui.

Nepavojingos statybinės atliekos gali būti saugomos statybvietėje ne ilgiau kaip vienerius metus nuo jų susidarymo dienos, tačiau ne ilgiau kaip iki statybos darbų pabaigos. Pavojingos statybinės atliekos turi būti saugomos pagal atliekų tvarkymo taisyklėse nustatytus reikalavimus ne ilgiau kaip 6 mėnesius nuo jų susidarymo, tačiau ne ilgiau kaip iki statybos darbų pabaigos taip, kad nekeltų pavojaus aplinkai ir žmonių sveikatai.

Statybvietėje turi būti pildomas pirminės atliekų apskaitos žurnalas, vedama susidariusių ir perduotų tvarkyti statybinių atliekų apskaita, nurodomas jų kiekis, teikiamos pirminės atliekų apskaitos ataskaitos Aplinkos ministerijos regiono aplinkos apsaugos departamentui, kurio kontroliuojamoje teritorijoje vykdoma statinio statyba, remontavimas, remontas ar griovimas, Atliekų tvarkymo taisyklėse nustatyta tvarka. Statybinių atliekų apskaitos dokumentai saugomi pagal Atliekų tvarkymo taisyklių reikalavimus. Duomenys apie statybinių atliekų išvežimą įrašomi Statybos darbų žurnale, kaip nurodyta Statybos techniniame reglamente STR 1.08.02:2010 „Statybos darbai“, patvirtintame Lietuvos Respublikos aplinkos ministro 2010 m. įsakymu Nr. 211 (Žin., 2011, Nr. 113-5331)

Buitinės atliekos saugomos atskirame konteineryje ir sudarius sutartį su atliekų tvarkytoju, pastoviai išvežamos. Statybos metu susidaręs statybinis laužas išvežamas sudarius sutartį su atliekų tvarkytoju. Statybinis laužas turi būti išvežamas savivarčiais, su uždangalu, arba pakrautos statybinis laužas papildomai sulaistomas vandeniu.

Statybvietėje atliekos tvarkomos vadovaujantis statybos atliekų taisyklėmis patvirtintomis 2015 liepos 07 d. Statinių, kurių konstrukcijose yra asbesto, rekonstravimo, griovimo, remonto, konstrukcijų ar asbesto pašalinimo darbai turi būti vykdomi pagal Darbo su asbestu nuostatus, patvirtintus Lietuvos Respublikos socialinės apsaugos ir darbo ministro ir Lietuvos Respublikos sveikatos apsaugos ministro 2004 m. liepos 16 d. įsakymu Nr. A1-184/V-546 „Dėl Darbo su asbestu nuostatų patvirtinimo“. Tokių statinių rekonstravimo, griovimo, remonto, konstrukcijų ar asbesto pašalinimo darbus gali vykdyti įmonės, atitinkančios Kompetencijos reikalavimų įmonėms, vykdančioms statinių, turinčių konstrukcijose asbesto, griovimo, jų konstrukcijų ar asbesto šalinimo darbus, apraše, patvirtintame Lietuvos Respublikos socialinės apsaugos ir darbo ministro 2005 m. liepos 12 d. įsakymu Nr. A1-199 „Dėl Kompetencijos reikalavimų įmonėms,

DOKUMENTO ŽYMUO	LAPAS	LAPŲ	LAIDA
P/01358-00 – TP – SO.AR	21	22	0

vykdančioms statinių, turinčių konstrukcijose asbesto, griovimo, jų konstrukcijų ar asbesto šalinimo darbus, aprašo tvirtinimo“, nustatytus reikalavimus.“

Statytojas priduodamas statinį priėmimo komisijai, turi pateikti faktinius dokumentus apie susidariusių atliekų kiekius, rūšis bei jų tvarkymo vietas. Statybinės atliekos neperdirbamos, atliekos surūšiuojamos ir išvežamos į konkrečių atliekų tvarkymo aikštelę. Buitinės atliekos rūšiuojamos ir išvežamos buitinių atliekų tvarkytojui.

Statybvietyje turi būti išrūšiuotos ir atskirai laikinai laikomos susidarančios:

- komunalinės atliekos – maisto likučiai, tekstilės gaminiai, kitos buitinės ir kitokios atliekos, kurios savo pobūdžiu ar sudėtimi yra panašios į buitines atliekas;
- inertinės atliekos – betonas, plytos, keramika ir kitos atliekos, kuriose nevyksta jokie pastebimi fizikiniai, cheminiai ar biologiniai pokyčiai;
- perdirbti ir pakartotinai naudoti tinkamos atliekos, antrinės žaliavos – pakuotės, popierius, stiklas, plastikas ir kitos tiesiogiai perdirbti tinkamos atliekos ir (ar) perdirbti ar pakartotinai naudoti tinkamos iš atliekų gautos medžiagos;
- pavojingosios atliekos – tirpikliai, dažai, klijai, dervos, jų pakuotės ir kitos kenksmingos, degios, sprogstamosios, ėsdinančios, toksiškos, sukeliančios koroziją ar turinčios kitų savybių, galinčių neigiamai įtakoti aplinką ir žmonių sveikatą;
- netinkamos perdirbti atliekos (izoliacinės medžiagos, akmens vata ir kt.).
- Išrūšiuotos atliekos turi būti perduodamos įmonėms, turinčioms teisę tvarkyti tokias atliekas pagal sutartis dėl jų naudojimo ir šalinimo.“;

Atliekų išrūšiavimas pagal medžiagiškumą tikslinamas statybos technologijos projekte.

Atliekų lentelė

Atliekų kodas pagal Taisyklių 1 priedą	Atliekų pavadinimas pagal Taisyklių 1 priedą	Tikslus atliekų pavadinimas ir apibūdinimas	Atliekų fizinės savybės	Laikymo būdas (R13 arba D15)	Didžiausias vienu metu leidžiamas laikyti atliekų kiekis, t
1	2	3	4	5	6
17 01 01	Statybinės ardymo atliekos	Statybinės ardymo atliekos	Kieta	Atliekų konteineriuose, atskiri vienetai	770

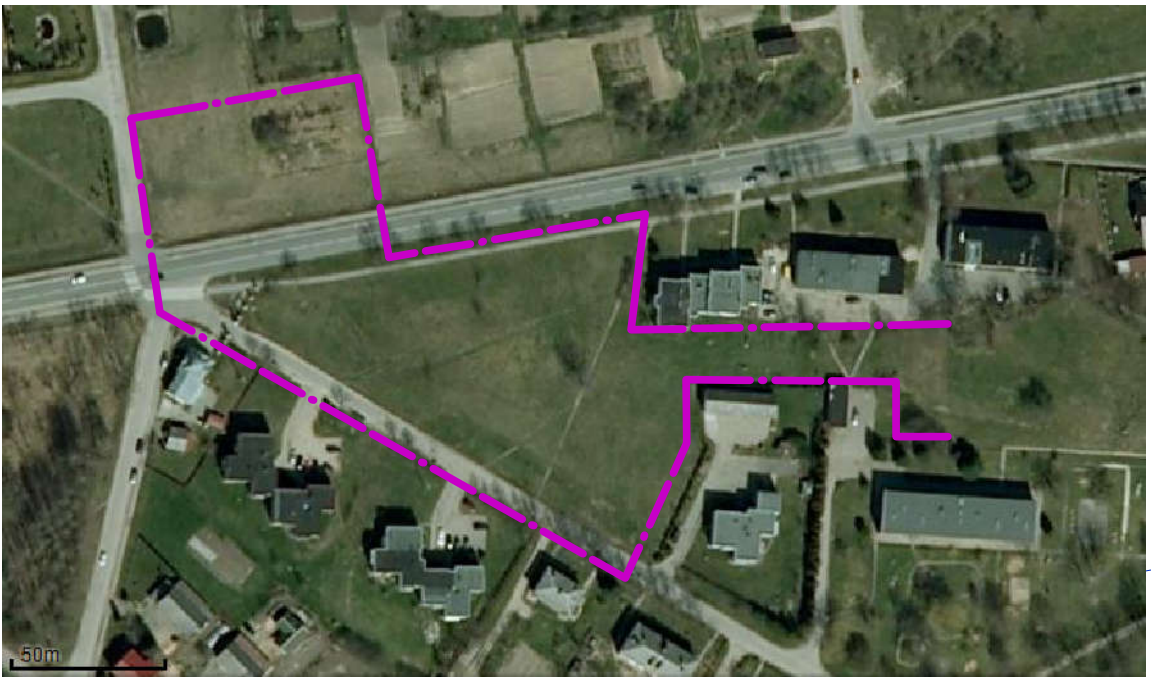
DOKUMENTO ŽYMUO	LAPAS	LAPŲ	LAIDA
P/01358-00 – TP – SO.AR	22	22	0

SKLYPO PLANAS M 1:500

SKLYPO TECHINIAI EKONOMINIAI RODIKLIAI	
1. Tvarkomos teritorijos plotas :	13370.71 m²
2. Sklypo Nr.1(I zona) plotas	4683.71 m²
3. Sklypo Nr.1(I zona) kietų dangų plotas	26,24 m²
4. Sklypo Nr.2(II zona) plotas	8687.00 m²
5. Sklypo Nr.2(II zona) kietų dangų plotas	484,48 m²

PASTABOS

1. PRIEŠ STATYBOS DARBŲ PRADŽIĄ PARENGTI STATYBVIETĖS TECHNOLOGIJŲ PROJEKTĄ.
2. PRIEŠ PRADEJANT STATYBOS DARBUS GAUTI RAŠTIŠKĄ LEIDIMĄ IŠ SKLYPO SAVININKO.
3. STATYBVIETĖS TVORĄ ŽENKLINTI ĮSPĖJAMIAISIAIS, DRAUDŽIAMIAISIAIS IR ĮSPĖJAMIAISIAIS ŽENKLAIŠ APIE VYKDOMĄ STATYBĄ.
4. SKLYPO AUKŠČIŲ PLANĄ ŽIŪRĖTI SKLYPO PLANO DALYJE.
5. PATEKIMAS PER STATYBVIETĘ ĖJ PASTATUS ORGANIZUOJAMAS ATITVERIANT PĖSČIŲJŲ PRAEĖJIMO ZONA.
6. LAIKINAS ELEKTRO ĮVADO PASIJUNGIMAS SPRENDŽIAMAS STATYBOS TECHNOLOGIJOS PROJEKTE.



SITUACIJOS SCHEMA

SUTARTINIAI ŽYMĖJIMAI

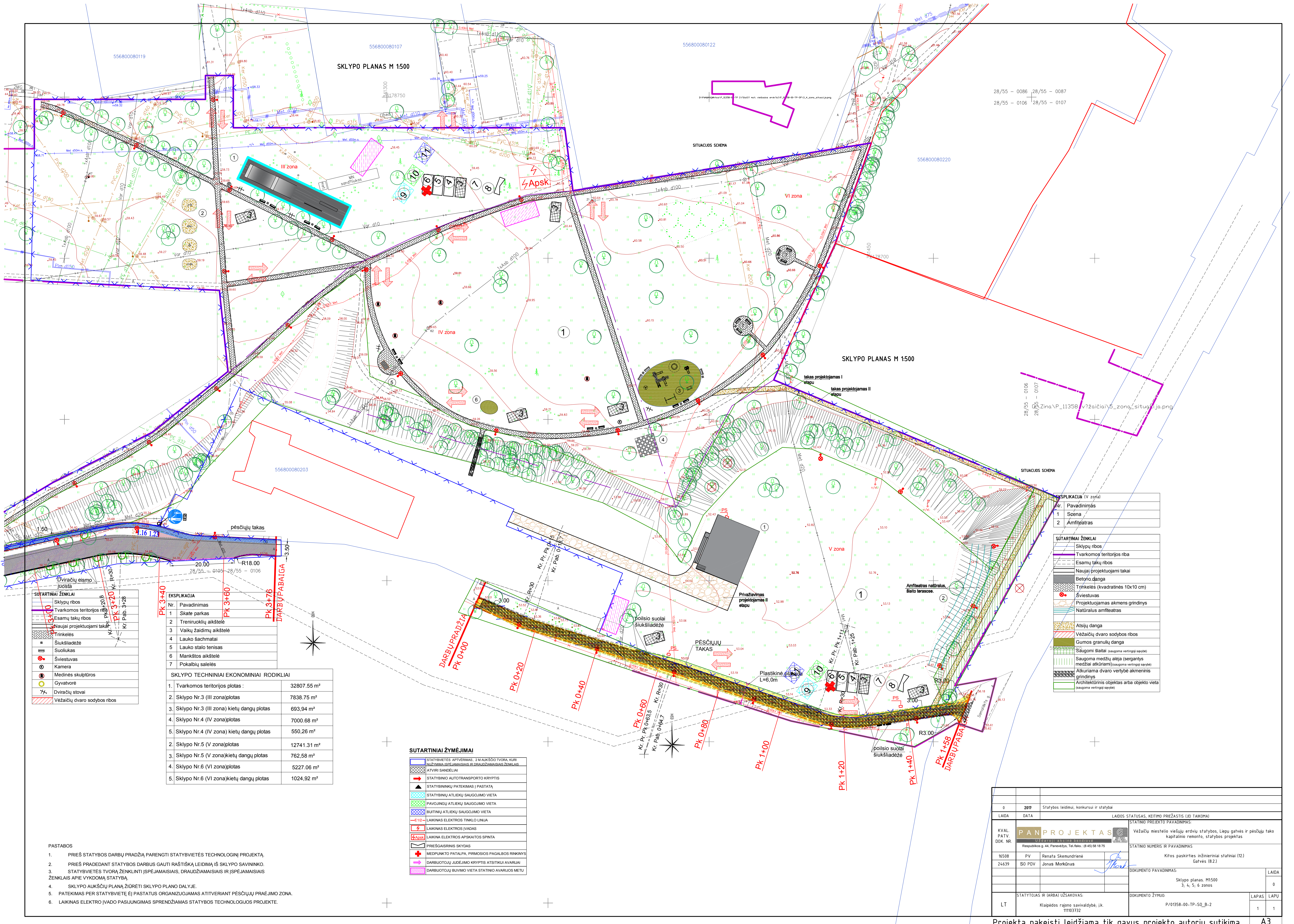
	STATYBVIETĖS APYVARTIMAS, 2 M AUKŠČIO TVORA, KURI NUŽYJIMA ĮSPĖJAMIAISIAIS IR DRAUDŽIAMIAISIAIS ŽENKLAIŠ
	ATVIRI SANDĖLIAI
	STATYBINIO AUTOTRANSPORTO KRYPTIS
	STATYBININKŲ PATEKIMAS Į PASTATĄ
	STATYBINIŲ ATLIEKŲ SAUGOJIMO VIETA
	PAVOJINGŲ ATLIEKŲ SAUGOJIMO VIETA
	BUITINIŲ ATLIEKŲ SAUGOJIMO VIETA
	LAIKINAS ELEKTROS TINKLO LINIJA
	LAIKINAS ELEKTROS ĮVADAS
	LAIKINA ELEKTROS APSKAITOS SPINTA
	PRIEŠGAISINIS SKYDAS
	MEDPUNKTO PATALPA, PIRMOSIOS PAGALBOS RINKINYS
	DARBUOTOJŲ JUDĖJIMO KRYPTIS ATSIŖITUKI AVARIJAI
	DARBUOTOJŲ BUVOJIMO VIETA STATINIO AVARIJOS METU

SUTARTINIAI ŽENKLAI	
	Sklypo ribos
	Tvarkomos teritorijos riba
	Važiujamoji dalis
	Esamų takų ribos
	Naujai projektuojami takai
	Gumos granulių danga
	Trinkelės (kvadratinės 10x10 cm)
	Asfaltas
	Šiukšliadėžė
	Suoliukas
	Šviestuvai
	Kamera
	Dviračių stovai
	Konteinerių vieta
	Vežaičių dvaro sodybos ribos
	Saugomi šlaitai (saugoma vertingoji sąlyga)
	Saugoma medžių aleja (sergantys medžiai atkūriami)(saugoma vertingoji sąlyga)
	Atkuriamas dvaro vertybės akmeninis grindinys
	Architektūrinis objektas arba objekto vieta (saugoma vertingoji sąlyga)

EKSPLIKACIJA	
Nr.	Pavadinimas
1	Projektuojama aikštelė šunims(kitame etape)
2	Treniruoklių aikštelė
3	Vaikų žaidimų aikštelė

PASTABA:
1. Dendrologija atlikta remiantis natūriniais (foto fiksacija bei Google Maps programa) medžių tyrimais.
2. Vežaičiai_dendrolog.dwg , aleju tvarkymas pateikiamas atskiru brėžiniu žr. Liepų g. esančios liepų alejos atnaujinimas. M1:500, 1; 2 zonos ; brėž. nr. P/01358-00-TP-SP.B-7

0	2017	Statybos leidimui, konkursui ir statybai
LAIDA	DATA	LAIDOS STATUSAS, KEITIMO PRIEŽASTIS (JEI TAIKOMA)
KVAL. PATV. DOK. NR.	PANPROJEKTAS Uždaroji akcinė bendrovė Respublikos g. 44, Panevėžys, Tel./faks.: (8 45) 58 18 75	STATINIO PROJEKTO PAVADINIMAS: Vežaičių miestelio viešųjų erdvių statybos, Liepų gatvės ir pėsčiųjų tako kapitalinio remonto, statybos projektas
16508 24639	PV SO PDV	Renata Skemundrienė Jonas Morkūnas
LT	STATYTOJAS IR (ARBA) UŽSAKOVAS: Klaipėdos rajono savivaldybė; j.k. 41103732	STATINIO NUMERIS IR PAVADINIMAS: Kitos paskirties inžineriniai statiniai (12.) Gatvės (8.2.)
DOKUMENTO PAVADINIMAS: Sklypo planas. M1:500 1 ir 2 zonos		DOKUMENTO ŽYMUO: P/01358-00-TP-SO_B-1
LAIDA		LAPAS LAPŲ
0		1 1



SUTARTINIAI ŽENKLAI	
	Sklypų ribos
	Tvarkomos teritorijos riba
	Esamų takų ribos
	Naujai projektuojami takai
	Trinkelės
	Šiukšliadėžė
	Suoliukas
	Šviestuvai
	Kamera
	Medinės skulptūros
	Gyvatė
	Dviračių stovai
	Vežaičių dvaro sodytos ribos

EKSPLIKACIJA	
Nr.	Pavadinimas
1	Skate parkas
2	Treniruoklių aikštelė
3	Vaikų žaidimų aikštelė
4	Lauko šachmatai
5	Lauko stalo tenisas
6	Mankštos aikštelė
7	Pokalbių salelės


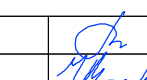
SKLYPO TECHINIAI EKONOMINIAI RODIKLIAI	
1. Tvarkomos teritorijos plotas :	32807.55 m²
2. Sklypo Nr.3 (III zona)plotas	7838.75 m²
3. Sklypo Nr.3 (III zona) kietų dangų plotas	693.94 m²
4. Sklypo Nr.4 (IV zona)plotas	7000.68 m²
5. Sklypo Nr.4 (IV zona) kietų dangų plotas	550.26 m²
2. Sklypo Nr.5 (V zona)plotas	12741.31 m²
3. Sklypo Nr.5 (V zona)kietų dangų plotas	762.58 m²
4. Sklypo Nr.6 (VI zona)plotas	5227.06 m²
5. Sklypo Nr.6 (VI zona)kietų dangų plotas	1024.92 m²

SUTARTINIAI ŽYMĖJIMAI	
	STATYBIETIES APYVIRIMAS, 2 M AUŠKŠČIO TVORA, KURI NUTVYKIMAS ĮSPĖJAMIAISIAIS IR DRAUDŽIAMIAISIAIS ŽENKLAI
	ATVIRI SANELINAI
	STATYBINIO AUTOTRANSPORTO KRYPTIS
	STATYBININKŲ PATEKIMAS Į PASTATĄ
	STATYBINIŲ ATLIKŲ SAUGOJIMO VIETA
	PAVOJINGŲ ATLIKŲ SAUGOJIMO VIETA
	BUITINIŲ ATLIKŲ SAUGOJIMO VIETA
	LAIKINAS ELEKTROS TINKLO LINIJA
	LAIKINAS ELEKTROS ĮVADAS
	LAIKINA ELEKTROS APSKAITOS SPINTA
	PIRŠGASIAIRINIS SKYDAS
	MEDPUNKTO PATALPA, PIRMIOSIOS PAGALBOS RINKINYS
	DARBUOTOJŲ JUDĖJIMO KRYPTIS ATSIŲIKUI AVARIJAI
	DARBUOTOJŲ BUVIMO VIETA STATINIO AVARIJOS METU

- PASTABOS
1. PRIEŠ STATYBOS DARBŲ PRADŽIA PARENGTI STATYBIETIES TECHNOLOGINIŲ PROJEKTĄ.
 2. PRIEŠ PRADĖDANT STATYBOS DARBUS GAUTI RAŠTINĄ LEIDIMĄ IŠ SKLYPO SAVININKO.
 3. STATYBIETIES TVORA ŽENKLINAI ĮSPĖJAMIAISIAIS, DRAUDŽIAMIAISIAIS IR ĮSPĖJAMIAISIAIS ŽENKLAIŠ APĖ VYKDOMĄ STATYBĄ.
 4. SKLYPO AUŠKČIŲ PLANĄ ŽIŲRĖTI SKLYPO PLANO DALYJE.
 5. PATEKIMAS PER STATYBIETĖ EĮ PASTATAS ORGANIZUOJAMAS ATITVERIANT PĖSČIŲJŲ PRAĖJIMO ZONA.
 6. LAIKINAS ELEKTRO ĮVADO PASIJUNGIMAS SPRENDŽIAMAS STATYBOS TECHNOLOGIJOS PROJEKTE.

EKSPLIKACIJA (V zona)	
Nr.	Pavadinimas
1	Scena
2	Amfiteatras

SUTARTINIAI ŽENKLAI	
	Sklypų ribos
	Tvarkomos teritorijos riba
	Esamų takų ribos
	Naujai projektuojami takai
	Betono danga
	Trinkelės (kvadratinės 10x10 cm)
	Šviestuvai
	Projektuojamas akmeninis grindinis
	Natūralus amfiteatras
	Atsiųgi danga
	Vežaičių dvaro sodytos ribos
	Gumos granulių danga
	Saugomi šlaitai (saugoma vertingoji sėklė)
	Saugoma medžių aleja (saugantys medžiai atkūrimui)(saugoma vertingoji sėklė)
	Atkūriama dvaro vertybė akmeninis grindinis
	Architektūrinis objektas arba objekto vieta (saugoma vertingoji sėklė)

0		2017		Statybos leidimų, konkursui ir statybai	
LAIDA		DATA		LAIDOS STATUSAS, KEITIMO PRIEŽASTIS (JEI TAIKOMA)	
KVAL. PATV. DOK. NR.	<div>PANPROJEKTAS</div>		<div></div>		STATINIO PROJEKTO PAVADINIMAS:
	<div>UŽSĖJOJ: aksinė bendrovė</div>				Vežaičių miesto viešųjų erdvių statybos, Liepų gatvės ir pėsčiųjų tako kapitalinio remonto, statybos projektas
	<div>Respublikos g. 44, Panevėžys, Tel./faks.: (8 45) 58 18 75</div>				
16508	PV	Renata Skemundrienė		STATINIO NUMERIS IR PAVADINIMAS	
24639	SD PDV	Jonas Markūnas		Kitos paskirties inžineriniai statiniai (12) Gatvės (82)	
				DOKUMENTO PAVADINIMAS:	LAIDA
				Sklypo planas, M1500 3, 4, 5, 6 zonos	0
LT	STATYTOJAS IR (ARBA) UŽSAKOVAS:		DOKUMENTO ŽYMUO:		LAPAS
	Klaipėdos rajono savivaldybė, j.k. 111103732		P/01358-00-TP-SŮ_B-2		LAPU
					1
				1	1